

Ársskýrsla 2025



Efnisyfirlit

Inngangur	3
Yfirlit forstöðumanns	3
Tölulegar upplýsingar fyrir árið 2025	4
Fjöldi einstaklinga í þjónustu	4
Sveiflur í þátttakendafjölda	5
Kynjahlutföll þjónustunotenda	5
Aldursdreifing og meðalaldur þjónustunotenda	6
Fjöldi þátttakenda með erlendan bakgrunn	7
Búseta þátttakenda	7
Þátttakendur sem luku endurhæfingu á árinu 2025	8
Lengd endurhæfingar	8
Staða þátttakenda við þjónustulok	9
Hlutverk og markmið Birtu	10
Endurhæfingarleiðir hjá Birtu	10
Stjórn Birtu og starfsfólk	11
Yfirlit yfir starfið á árinu:	13
Námskeið, fræðsla og nýjungar í starfinu á árinu	13
Einingabærar námsleiðir í samstarfi við Fræðslunetið - símenntun á Suðurlandi	14
Stökkpallur	14
Líf og heilsa	14
Hreyfiúrræði hjá Birtu	15
Nám samhliða starfsendurhæfingu	15
Raunfærnimat	16
Vinnutenging samhliða starfsendurhæfingu	16
Samstarfsaðilar og samfélag	16
Stefna og markmið fyrir næsta ár	17
Viðaukar	19
Stofnaðilar Birtu	19
Fjármögnun stofnunarinnar	19

Inngangur

Í þessari skýrslu er gerð grein fyrir starfsemi Birtu starfsendurhæfingar á árinu 2025.

Á árinu 2025 voru alls 126 einstaklingar í þjónustu hjá Birtu starfsendurhæfingu. Af þeim voru 112 í heildstæðri endurhæfingu og 14 í stökum úrræðum. Konur voru 83, karlar 41 og kynsegin tveir. Meðalaldur þátttakenda var 33 ár og ellefu einstaklingar voru með erlendan bakgrunn. Þátttakendum fjölgaði um 42 milli árána 2024-2025.

Meðallengd endurhæfingar hjá Birtu, miðað við þá sem hófu starfsendurhæfingu eftir matsbraut, var tæpir 11 mánuðir. Það er um eins mánaðar stytting frá fyrra ári, þegar meðallengdin var tæpir 12 mánuðir.

Af þeim 112 sem voru í heildstæðri endurhæfingu höfðu 58 hafið endurhæfingu árið 2024 og héldu því áfram yfir á næsta ár, en 54 nýir þátttakendur hófu endurhæfingu á árinu 2025. Alls hættu eða luku 46 einstaklingar starfsendurhæfingu hjá Birtu á árinu. Af þeim fóru 17 í fullt starf, atvinnuleit, nám eða nám samhliða hlutastarfi við lok starfsendurhæfingar hjá Birtu, eða 37% þeirra sem hættu eða luku starfsendurhæfingu.

Flestir þátttakendur, eða 83%, búa í Árborg, Hveragerði og Ölfusi.

Yfirlit forstöðumanns

Árið 2025 einkenndist af mikilli fjölgun þátttakenda hjá Birtu. Mest var fjölgunin í heildstæðri starfsendurhæfingu. Það var áskorun að takast á við óvænta fjölgun en síðustu ár hefur þátttakendafjöldi verið nokkurn veginn sá sami eða dregist saman milli ára. Það hafði hamlað frekari vexti og þróun stofnunarinnar. Við fjölgun þátttakenda skapaðist löngu tímabært svigrúm til að ráða iðjuþjálfar til starfa við stofnunina. Stöðugildi iðjuþjálfar styrkti þjónustuna og jók breidd hennar. Iðjuþjálfar vinna sérstaklega með færni einstaklinga til að takast á við daglegar athafnir og þátttöku í samfélagi og starfi og nýtast því kraftar þeirra sérlega vel í starfsendurhæfingu. Hröð fjölgun þátttakenda skapaði tímabundið aukið álag á starfsfólki en málafjöldi á hvern ráðgjafa jókst umtalsvert þangað til hægt var að bæta við starfsfólki.

Birta flutti starfsemi sína upp á 3. hæð innan Fjölheima á árinu og voru þar með allar skrifstofur Birtu komnar á sömu hæð. Svigrúm hafði skapast innanhúss fyrir Birtu til að bæta við sig skrifstofum og með smá tilfærslum var hægt að koma allri starfseminni fyrir á sama skrifstofugangi. Kaffistofa nemandar er á sömu hæð og skrifstofur Birtu eru nú og nýta þátttakendur Birtu hana mun betur eftir þessar breytingar.

Innan Birtu hafa verið skoðaðar ýmsar leiðir til að innleiða tölvukerfi sem myndi styðja betur við skráningar og utanumhald um starfsemi stofnunarinnar. Slíkar stafrænar lausnir myndu einfalda verulega vinnu við að safna saman gögnum og upplýsingum um starfsemina.

Tvö kerfi hafa verið til skoðunar og er stefnt að því að innleiða annað þeirra á árinu 2026. Á árinu 2025 fékk Birta jafnframt móttökugátt hjá Signet, sem gerir stofnuninni kleift að taka auðveldlega á móti og senda rafræn gögn.

Nýtt kerfi almannatrygginga tók gildi 1. september 2025 en fram að því hafði starfsfólk Birtu bundið miklar vonir við nýtt kerfi sem átti að tryggja betur að einstaklingar féllu ekki á milli kerfa og styðja einstaklinga betur við að brúa bilið milli starfsendurhæfingar og atvinnuþátttöku með möguleika á biðgreiðslum í 3 mánuði ef einstaklingur var ekki kominn með starf í lok endurhæfingar. Tekið hefur tíma að slípa nýja kerfið og hafa komið í ljós margar áskoranir sem enn á eftir að finna lausnir á.

Árangur af starfi Birtu er góður og finnur starfsfólk daglega fyrir ánægju og þakklæti þátttakenda þegar þeir mæta í daglegt starf á stöðina. Það er mikilvægt fyrir einstaklinga í starfsendurhæfingu að eiga kost á því að sinna virkri starfsendurhæfingu þar sem þeir geta mætt alla virka daga og fengið tækifæri til að byggja sig upp á heildstæðan hátt.

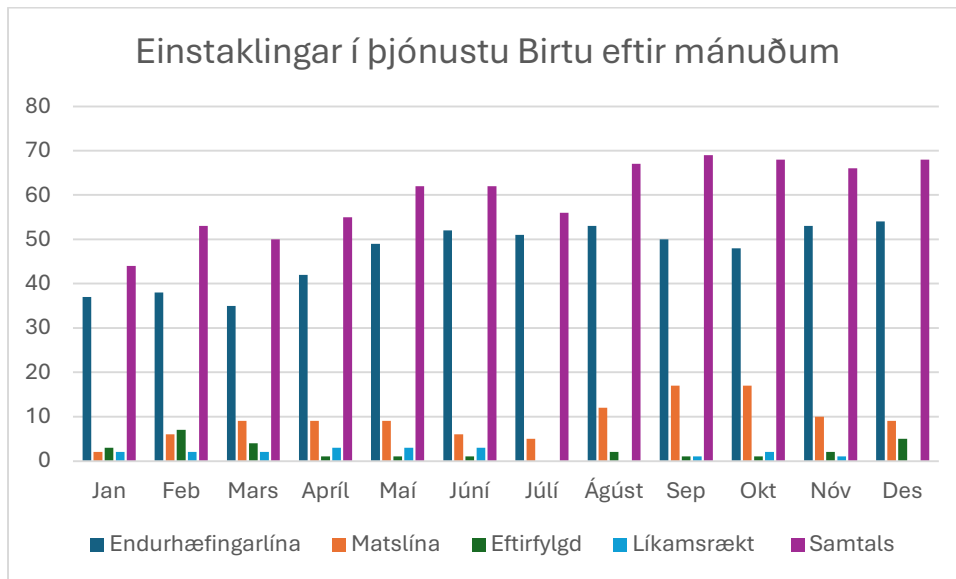
Tölulegar upplýsingar fyrir árið 2025

Fjöldi einstaklinga í þjónustu

Á árinu 2025 voru 126 einstaklingar í þjónustu hjá Birtu. Í heildstæðri endurhæfingu á vegum Virk voru 112 einstaklingar. Í hreyfiúrræðum fyrir Virk voru níu einstaklingar; tveir í vatnsleikfimi og sjö í líkamsræktarúrræði í World Class. Á námskeiðinu Bjargráðakerfið Björg

voru tveir þátttakendur. Þrír einstaklingar voru í sálfræðiviðtölum hjá sálfræðingi Birtu. Þjónustunotendum fjölgaði um 42 milli ára 2024 og 2025. Þátttakendum í heildstæðri starfsendurhæfingu fjölgar um 34 og þátttakendum í stökum úrræðum um átta. Sextán einstaklingar fengu eftirfylgd í lok endurhæfingar í 1-4 mánuði, flestir fengu einn til tvo mánuði eða 80% þeirra sem fengu eftirfylgd.

Á mynd 1 má sjá súlurit sem sýnir fjölda einstaklinga í þjónustu í hverjum mánuði á árinu 2025.



Mynd 1. Fjöldi einstaklinga í þjónustu eftir mánuðum árið 2025.

Að meðaltali voru 60 einstaklingar í þjónustu hjá Birtu í hverjum mánuði á árinu 2025, þar af voru 58 einstaklingar í þverfaglegri starfsendurhæfingu.

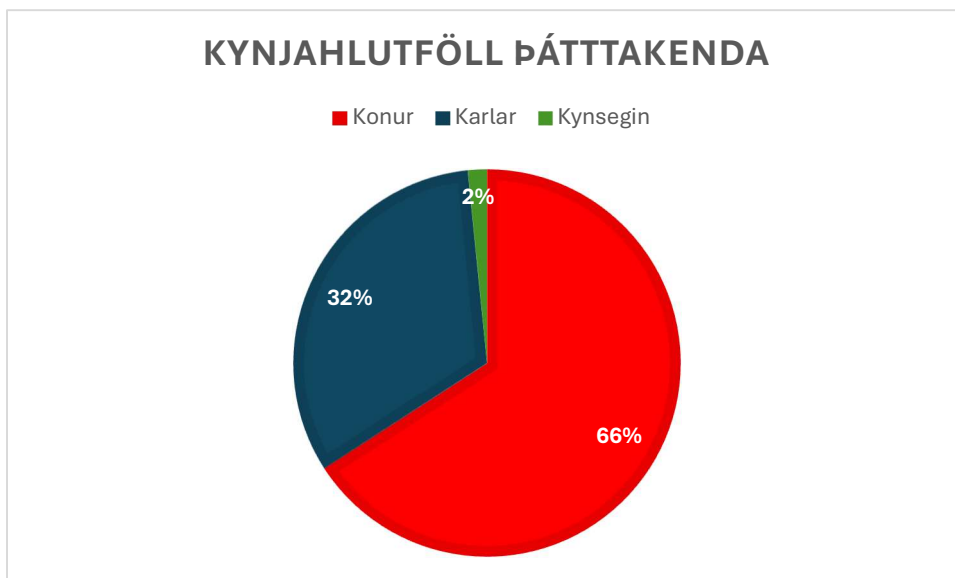
Sveiflur í þátttakendafjölda

Þátttakendafjöldi sveiflast frá 44 upp í 69 einstaklinga í þjónustu, sem gerir mismun upp á 25 einstaklinga í þjónustu milli janúar, þegar þeir voru fæstir, upp að 69 í september, þegar þeir voru flestir.

Kynjahlutföll þjónustunotenda

Af 126 þjónustunotendum voru 83 konur, 41 karlar og 2 kynsegin einstaklingar. Konur voru í meirihluta þjónustunotenda, eða 66% þátttakenda.

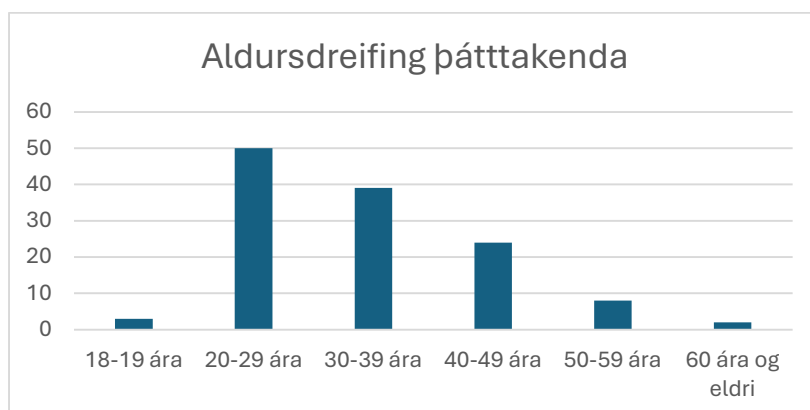
Á mynd 2 má sjá nánar hvernig kynjahlutfallið skiptist.



Mynd 2. Kynjaskipting þjónustunotenda á árinu 2025.

Aldursdreifing og meðalaldur þjónustunotenda

Þjónustunotendur hjá Birtu á árinu 2025 voru á aldursbilinu 18-65 ára. Meðalaldur þátttakenda var 33 ár. Aldursdreifing þátttakenda var breytileg, en mestur fjöldi þátttakenda var á aldrinum 20–39 ára. Sá aldurshópur nam samtals um 70,7% allra þátttakenda, þar sem stærsti einstaki flokkurinn var 20–29 ára. Þátttakendur á aldrinum 40–49 ára voru jafnframt áberandi og töldu um 19,0% hópsins. Hlutfall þátttakenda á aldrinum 50–59 ára var lægra, eða um 6,3%, á meðan þátttakendur 60 ára og eldri voru fáir, eða einungis 1,6%. Mjög lítil hluti þátttakenda var yngri en 20 ára, eða um 2,4%. Niðurstöðurnar benda því til þess að þjónustan nýtist fyrst og fremst ungu og miðaldra fólki á vinnumarkaði. Aldursdreifingu þjónustunotenda má sjá nánar á mynd 3.



Mynd 3. Aldursdreifing þjónustunotenda á árinu 2025.

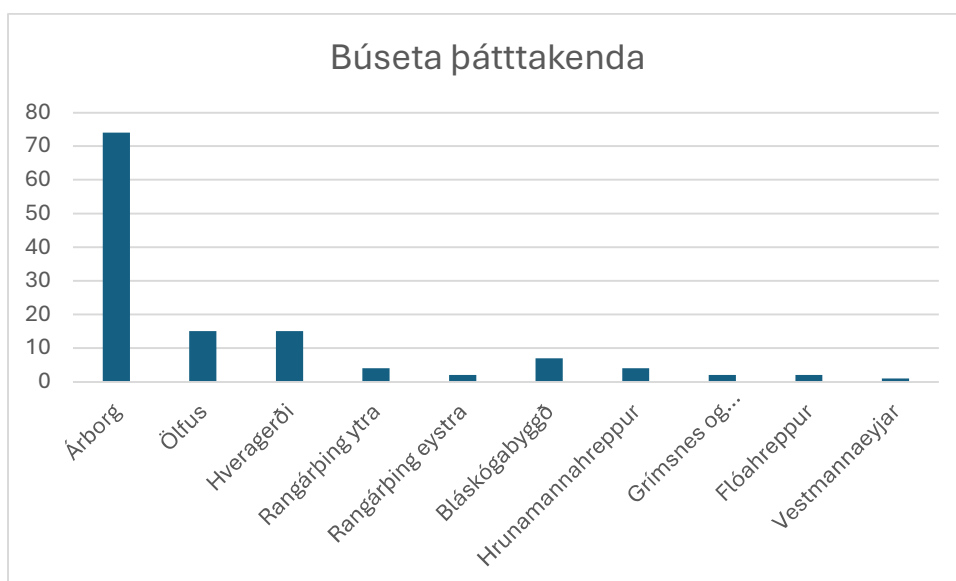
Fjöldi þátttakenda með erlendan bakgrunn

Á árinu 2025 voru ellefu einstaklingar í þjónustu með erlendan bakgrunn. Hlutfall þátttakenda með erlendan bakgrunn var tæplega 9%. Þjóðerni þeirra var mjög fjölbreytt sem og hversu lengi þau höfðu búið á Íslandi, flest í lengri tíma. Þrír þátttakendur fóru á íslenskunámskeið.

Búseta þátttakenda

Dreifing þátttakenda eftir búsetu sýnir að þjónustan er að stærstum hluta nýtt af íbúum í Sveitarfélaginu Árborg, þar sem 74 af 126 þátttakendum búa. Það jafngildir rúmlega helmingi alls hópsins og undirstrikar mikilvægi sveitarfélagsins sem kjarnasvæðis þjónustunnar. Næst stærstu hóparnir koma frá Ölfusi og Hveragerði, hvoru tveggja með 15 þátttakendur. Þegar þessi þrjú sveitarfélög eru skoðuð saman má sjá að meginþorri þátttakenda býr innan nærliggjandi svæðis á Suðurlandi, sem bendir til þess að þjónustan sé að mestu nýtt innan nærsamfélagsins. Þátttakendur frá öðrum sveitarfélögum eru færri en dreifast þó á nokkur svæði. Þar má nefna Bláskógabyggð (7) sem stærsta hópinn utan fyrrnefndra kjarnasvæða, en einnig Rangárþing ytra og Hrunamannahrepp (4 hvort). Enn færri þátttakendur koma frá Rangárþingi eystra, Grímsnes- og Grafningshreppi og Flóahreppi, þar sem fjöldinn er lágur í hverju tilviki. Einn þátttakandi býr í Vestmannaeyjum en viðkomandi nýtti sér fjarviðtöl hjá sálfræðingi Birtu.

Á mynd 4 má sjá nánar hvernig búseta þátttakenda dreifist um Suðurland.



Mynd 4. Búseta þjónustunotenda á árinu 2025.

Þátttakendur sem luku endurhæfingu á árinu 2025

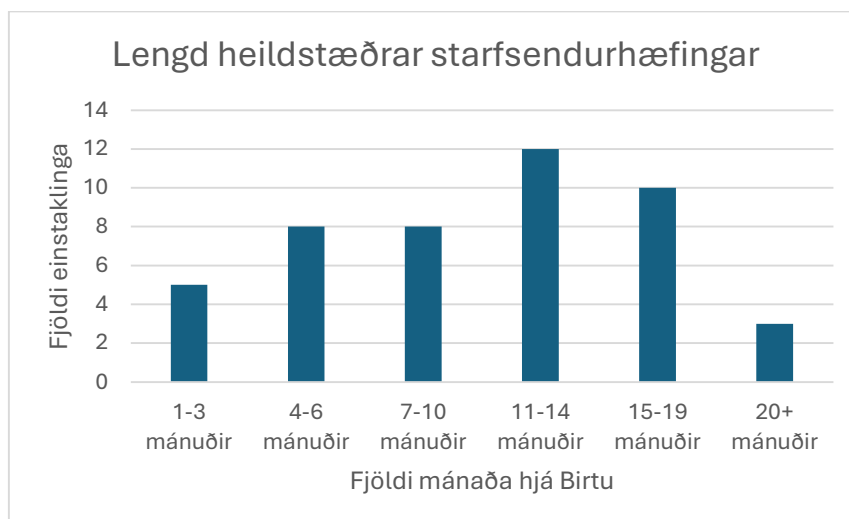
Alls luku eða hættu 46 einstaklingar í heildstæðri starfsendurhæfingu á vegum Virk hjá Birtu á árinu 2025. Það eru sex fleiri en voru í þeim hópi árið áður. Í þessum hópi voru 26 konur, 18 karlar og 2 kynsegin. Þátttakendur voru á aldursbilinu 20 - 65 ára og var meðalaldurinn tæplega 33 ára.

Fjórir einstaklingar hættu eða héldu ekki áfram eftir fyrsta mánuðinn. Einn einstaklingur flutti og lét ekki ná á sig, hvorki frá Birtu né Virk og var því vísað úr þjónustu. Einn einstaklingur fór í nám á starfsbraut FSU og ákveðið var í rýni með Virk að viðkomandi yrði ekki í starfsendurhæfingu samhliða. Einn einstaklingur fór til ráðgjafa Virk aftur í stök úrræði og einn afþakkaði þjónustu og var bent á Elju virkniráðgjöf á vegum Sveitarfélagsins Árborgar.

Lengd endurhæfingar

Meðallengd endurhæfingar þeirra sem hættu eða luku starfsendurhæfingu hjá Birtu á árinu 2025 var tæplega 11 mánuðir. Tímalengd var mjög breytileg, frá tveimur upp í 23 mánuði.

Á mynd 5 má sjá hversu lengi þeir þátttakendur sem hættu eða luku starfsendurhæfingu hjá Birtu á árinu 2025 voru í þjónustu hjá Birtu. Lengd starfsendurhæfingar þeirra sem útskrifast í starf, nám eða atvinnuleit var frá fjórum og hálfum mánuðum upp í tuttugu og tvo mánuði, meðallengd var ellefu mánuðir.

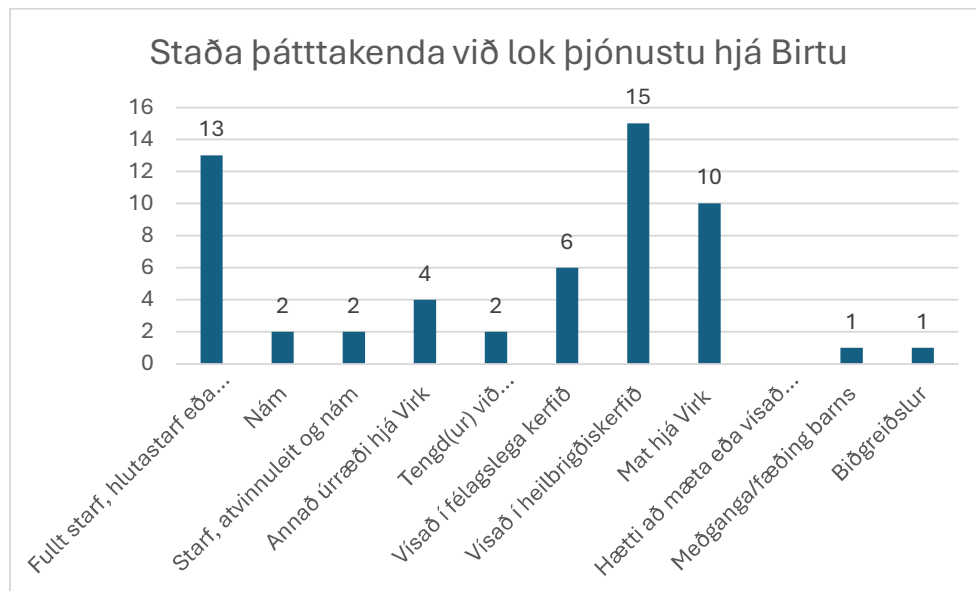


Mynd 5. Lengd starfsendurhæfingar.

Staða þátttakenda við þjónustulok

Við þjónustulok fóru 17 einstaklingar, eða 37% þátttakenda, í starf (fullt starf eða hlutastarf), atvinnuleit eða nám við lok endurhæfingar. Tveir þátttakendur fóru í fullt nám við lok starfsendurhæfingar og tveir í nám og hlutastarf samhliða. Tíu einstaklingar fóru í mat hjá Virk. Alls var fimmtán einstaklingum vísað í eða tengdir við heilbrigðis- eða félagslega kerfið, eða 33% þeirra sem hættu eða luku starfsendurhæfingu á árinu. Fjórir einstaklingar fóru í önnur úrræði hjá Virk. Tveir einstaklingar voru tengdir við Vinnumálastofnun en báðir áttu rétt á atvinnu með stuðningi vegna örorkumats.

Á mynd 6 má sjá nánar stöðu þátttakenda við lok endurhæfingar hjá Birtu.



Mynd 6. Staða þátttakenda við lok þjónustu hjá Birtu

Meirihluti þátttakenda fer í að verða virkari, ýmist í vinnu, námi eða áframhaldandi endurhæfingu. Stórum hluta þátttakenda er vísað í heilbrigðiskerfið við lok þjónustu, sem endurspeglar að margir þurfa áframhaldandi stuðning áður en þeir komast á vinnumarkað. Nokkuð stór hópur fer í mat hjá VIRK, sem gefur til kynna að ferli þátttakenda sé oft stigskipt. Fáir þátttakendur fara í óvirkari stöðu (t.d. án skýrrar framhaldslausnar), sem má túlka sem vísbendingu um árangur þjónustunnar.

Hlutverk og markmið Birtu

Samkvæmt skipulagsskrá eru markmið Birtu eftirfarandi:

- Að endurhæfa þátttakendur til atvinnuþátttöku og þar með auka lífsgæði þeirra og fjölskyldna þeirra.
- Að þátttakendur fari í atvinnu að endurhæfingu lokinni.
- Að endurhæfing fari fram í heimabyggð.

Birta starfar á grundvelli þjónustusamnings við VIRK starfsendurhæfingarsjóð og veitir heildstæða þverfaglega starfsendurhæfingarþjónustu.

Samkvæmt lögum nr. 60/2012 eru skilyrði fyrir þjónustu hjá VIRK þau að einstaklingur búi við heilsubrest sem hindrar fulla þátttöku hans á vinnumarkaði og að hann stefni að endurkomu á vinnumarkað eða að auka þátttöku á vinnumarkaði svo fljótt sem verða má. Enn fremur er það skilyrði að einstaklingurinn hafi þörf fyrir þjónustuna, hún sé til þess fallin að auðvelda honum að fara aftur til vinnu og líkleg til árangurs á þeim tíma sem hún er veitt. Að auki er það skilyrði að einstaklingurinn hafi vilja og getu til að taka virkan og markvissan þátt í atvinnutengdri starfsendurhæfingu og fylgja þeirri endurhæfingaráætlun sem sett er fram.

Endurhæfingarleiðir hjá Birtu

Hjá Birtu eru í boði tvær heildstæðar leiðir í starfsendurhæfingu auk eftirfylgdar í lok þjónustu. Birta hefur einnig boðið upp á stök úrræði tengd hreyfingu og á einstaka námskeiðum. Hreyfiúrræðin eru; vatnsleikfimi einu sinni í viku með Birtuhópnum og þjálfun í tækjasal með stuðningi frá íþróttá- og heilsufræðingi. Stök námskeið eru tvö gagnreynd námskeið sem Birta býður reglulega upp á; Bjargráðakerfið Björg og PEERS félagsfærninámskeið.

Leiðir í heildstæðri starfsendurhæfingu:

- Mat á stöðu og starfsendurhæfingarmöguleikum. Um er að ræða matslínu í 2-3 mánuði þar sem markmiðið er að meta raunhæfi þess að hefja markvissa starfsendurhæfingu. Þátttaka einstaklings telst m.a. fullnægjandi ef honum tekst að mæta og taka þátt í úrræðum samkvæmt mætingarviðmiðum í þjónustu sem nemur 12-15 tímum á viku.

- Einstaklingsmiðuð þverfagleg starfsendurhæfingarlína. Lengri endurhæfing í allt að 6 mánuði í senn. Á þessari línu er unnið heildstætt með vanda einstaklings með það að markmiði að einstaklingur fari aftur út á vinnumarkaðinn. Gerð er krafa um 15-20 tíma virkni á viku í bæði hópúræðum og einstaklingsmiðuðum úrræðum.

Eftirfylgd er veitt í lok úrræðis í einn eða fleiri mánuði og er markmið hennar að styðja við stigvaxandi atvinnuþátttöku eða tengja í önnur úrræði. Eftirfylgd felur í sér stuðning frá ráðgjafa í formi viðtala, símtala eða í gegnum tölvupóst.

Stjórn Birtu og starfsfólk

Stjórn Birtu starfsárið 2025–2026:

Formaður

Árný Erla Bjarnadóttir, FOSS stéttarfélag

Varamaður: Hekla Dögg Ásmundsdóttir, Sveitarfélagið Árborg

Varaformaður og ritari

Sigurlín Guðný Ingvarsdóttir, Festa lífeyrissjóður

Varamaður: Þröstur Sigurðsson, Lífeyrissjóður Rangæinga

Meðstjórnendur

- Kristín Arna Hauksdóttir, forstöðumaður Vinnumálastofnunar
Varamaður: Valgerður Rut Jakobsdóttir, Vinnumálastofnun
- Halldóra S. Sveinsdóttir, Báran stéttarfélag
Varamaður: Kolbrún Júlía Erlendsdóttir, VR stéttarfélag
- Sandra D. Gunnarsdóttir, Fræðslunetið – símenntun á Suðurlandi
Varamaður: Kristín Elfa Ketilsdóttir, Fræðslunetið – símenntun á Suðurlandi. Kristín lét af störfum hjá Fræðslunetinu sumarið 2025 og hætti þar með sem varamaður.

Skoðunarmenn reikninga

Þór Hreinsson, Báran stéttarfélag

Eyjólfur Sturlaugsson, framkvæmdastjóri Fræðslunetsins

Starfsfólk Birtu

Sérstaða Birtu byggist á mannauði stofnunarinnar og þeirri þjónustu sem stofnunin býður upp á út frá menntun og reynslu starfsfólks sem sinnir endurhæfingarúrræðum. Hjá Birtu starfa tveir félagsráðgjafar, geðheilbrigðisfræðingur, tveir iðjuþjálfar, íþróttá- og heilsufræðingur, kennari B.ed. og sálfræðingur.



Á myndinni hér að ofan má sjá starfsfólk Birtu haustið 2025.

Í aftari röð frá vinstri er Thelma Lind Guðmundsdóttir geðheilbrigðisfræðingur, Thelma Sif Kristjánsdóttir iðjuþjálfari og lýðheilsufræðingur, Elísabet Kristjánsdóttir íþróttá- og heilsufræðingur og Hafdís Ellertsdóttir iðjuþjálfari. Í fremri röð frá vinstri er Sandra Guðmundsdóttir félagsráðgjafi með viðbótarnám í mannauðsstjórnun og nemi í stjórnun MM, sem gegnir starfi forstöðumanns. Margrét Anna Guðmundsdóttir félagsráðgjafi MA, Inga Berglind Einarsdóttir grunnskólakennari B.e.d. sem starfar á skrifstofu Birtu og Brynja Guðmundsdóttir sálfræðingur. Hafdís og Thelma Sif komu til starfa hjá Birtu um mánaðarmótin ágúst/september 2025. Thelma Lind hefur starfað hjá Birtu með hléum í starfi ráðgjafa og verktaka með hópastarf. Thelma Sif fór í fæðingarorlof frá og með 1. janúar 2026.

Hjá Birtu er lögð rík áhersla á reglulega endurmenntun starfsfólks. Hafdís, sem hóf störf sem iðjuþjálfari hjá Birtu á árinu, sótti réttindanámskeið í bjargráðakerfinu Björgu. Starfsfólk sem hefur sérhæft sig í IPS hugmyndafræðinni – þær Brynja, Elísabet, Margrét Anna og Sandra – sótti ráðstefnu um IPS í Helsinki í Finnlandi. Í ferðinni heimsóttu þær einnig Kela, Tryggingastofnun Finnlands, auk geðendurhæfingarúrræðis þar sem IPS hugmyndafræðin er

nýtt í starfi. Hópnum frá Íslandi bauðst jafnframt óvænt að sækja móttöku og kynningu hjá sendiherra Íslands í Finnlandi.

VIRK stóð fyrir kynningu á nýju verklagi í málum einstaklinga á starfsendurhæfingarstöðvum í janúar, sem og kynningu á verklagi í áfallamálum í maí. Margrét Anna og Sandra sóttu félagsráðgjafabætur í febrúar. Þá sótti starfsfólk Birtu tveggja daga fræðslu hjá Tryggingastofnun um nýtt kerfi almannatrygginga á mismunandi tímum ársins.

Sandra hóf meistaranám (MM) í stjórnun við Háskólann á Akureyri haustið 2025. Þá tók starfsfólk Birtu einnig þátt í Heilbrigðisþingi þann 20. nóvember. Auk þess sótti starfsfólk ýmis styttri námskeið sem tengjast menntun, reynslu og áhugasviði hvers og eins, meðal annars á sviði gervigreindar.

Yfirlit yfir starfið á árinu:

Námskeið, fræðsla og nýjungar í starfinu á árinu

Það er markmið hjá Birtu Starfsendurhæfingu að bjóða á hverjum tíma upp á fjölbreytt námskeið, úrræði og fræðslu sem er í senn fræðandi, uppbyggjandi, áhugahvetjandi og líka skemmtileg. Námskeiðin eru ýmist skipulögð af ráðgjöfum Birtu eða í samstarfi við Fræðslunet Suðurlands. Ráðgjafar Birtu sinna allir kennslu að einhverju leyti en Birta á einnig í góðu samstarfi við fjölda fagaðila sem taka að sér að vera með fræðslu og námskeið.

Til viðbótar við hefðbundið starf Birtu, sem felst í grunnstarfi sem flestir þátttakendur taka þátt í, lokuðum hópum og námskeiðum, og hreyfingu þá var helsta nýjungin í starfinu á árinu opnir listmeðferðartímar, hinsegin hópur og skynsegin hópur sem báðir voru leiddir af þroskaþjálfara. Opnu listmeðferðartímarnir byrjuðu á haustönn 2025 og voru vikulega. Elísabet Lorange listmeðferðarfræðingur var með umsjón með tímunum, en hún starfar m.a. hjá Sigurhæðum á Selfossi. Markmið hópsins var að styðja við starfsendurhæfingu með skapandi vinnu, aukinni sjálfsþekkingu, tjáningu og tengslamyndun í öruggu og nærandi umhverfi. Tímarnir hafa nýst skjólstæðingum með fjölbreyttan bakgrunn á árangursríkan hátt. 24 einstaklingar nýttu sér tímana, ýmist með reglulegri mætingu eða með því að prófa einn eða fleiri tíma. Af þessum 24 einstaklingum mættu átta þeirra í helming tímanna eða fleiri, sem bendir til áhuga og skuldbindingar meðal stórs hluta þátttakenda. Þeir einstaklingar sem sóttu opnu tímana lýstu

almennt mikilli ánægju með tímana og töldu þá styðja við líðan, sjálfstjáningu og endurheimt í endurhæfingarferlinu. Hinsegin hópur og skynsegin hópur byrjuðu einnig haustið 2025. Markmið með hinsegin hópnum var að styðja við einstaklinga sem upplifa sig hinsegin á einhvern hátt. Markmiðið með skynsegin hópnum var að styðja við einstaklinga sem eru á einhverfurófinu eða upplifa sig skynsegin. Ákveðið var síðan að sameina þessa tvo hópa og vera með einn skynseginhóp þar sem allir voru velkomnir sem upplifðu sig skynsegin eða hinsegin.

Einingabærar námsleiðir í samstarfi við Fræðslunetið - símenntun á Suðurlandi

Stökkpallur

Á vorönn 2025 var námsleiðin Stökkpallur kennd í þriðja sinn hjá Birtu í samstarfi við Fræðslunetið – símenntun á Suðurlandi. Námsleiðin skiptist í þrjá hluta auk vinnustaðanáms, *Markmiðasetning og sjálfsefning, Samskipti og samstarf og Vinnuumhverfi og vinnustaðir*. Námsleiðin fellur vel að því efni sem kennt er hjá Birtu og því gekk vel að aðlaga námsefnið að fræðslunni hjá Birtu. Þátttakendur sem lukku stökkpalli fóru í vinnustaðanáms og fengu 10 einingar fyrir námsleiðina.

Þátttakendur fóru í vinnustaðanáms á fjölbreyttum vinnustöðum. Flestir kláruðu allt vinnustaðanámið á sama stað en nokkrir skiptu um vinnustað þar sem vinnustaðurinn sem þau völdu upphaflega hentaði svo ekki. Dæmi um vinnustaði sem þau fóru á eru: Bólstrun, bílaverkstæði, verktakafyrirtæki, leikskólar, heimili fyrir fólk með fötlun, grunnskóli, garðplöntusala, sjómennska, VISS á Selfossi, veitingastaðir, dagdvöl fyrir aldraða, Ás í Hveragerði, Ístex garnvinnsla og stéttarfélagin Bárán og Foss.

Allir þátttakendur í Birtu sóttu fræðsluna á Stökkpalli en sextán einstaklingar uppfylltu mætingarskilyrði og luku vinnustaðanámsi og fengu einingar fyrir.

Líf og heilsa

Námsleiðin Líf og heilsa var kennd í samstarfi við Fræðslunetið í fjórða sinn haustið 2025. Elísabet Kristjánsdóttir íþrótt- og heilsufræðingur og ráðgjafi hjá Birtu heldur utan um námsleiðina í samstarfi við Fræðslunetið. Sautján þátttakendur luku námsleiðinni og fengu 15

framhaldsskólaeiningar sem þau geta nýtt upp í val. Í upphafi og lok námsleiðarinnar fengu þau sem voru skráð í einingar heilsufarsmælingar sem tveir hjúkrunarfræðingar tóku að sér. Allir þátttakendur svöruðu matslistanum Heilsutengd lífsgæði í upphafi og við lok námskeiðs. Niðurstöður sýndu að þær þættir sem prófið mælir bötunðu almennt milli mælinga.

Hreyfiúrræði hjá Birtu

Hjá Birtu hefur ávallt verið lögð mikil áhersla á hreyfingu og er boðið upp á fjölbreytt hreyfiúrræði:

- Líkamsþjálfun í World Class með stuðningi íþróttá- og heilsufræðings tvisvar sinnum í viku. Boðið er upp á að teygja og rúlla í lok þjálfunar.
- Yoga nídra einu sinni í viku.
- Yoga hjá Yogasálum einu sinni í viku.
- Vatnsleikfimi einu sinni í viku.
- Nýjung á árinu í samstarfi við Box800 var að bjóða upp á hóptíma fyrir þátttakendur í Birtu 2x í viku. Tímarnir mæltust vel fyrir og hafa verið vel sóttir.
- Ganga er í boði reglulega yfir árið og útivist á sumrin.

Nám samhliða starfsendurhæfingu

Þátttakendur í starfsendurhæfingu geta stundað nám samhliða endurhæfingu. Miðað er við að hámarki hálf námskv. reglum Tryggingastofnunar ef fólk er með endurhæfingar-lífeyri en það getur þó verið stigvaxandi ef fólk er lengi í endurhæfingu. Birta styrkir sumt nám og er þá greitt allt að 80% af námsgjöldum. Almennt stunda flestir nám hjá Fræðsluneti Suðurlands og við Fjölbrautaskóla Suðurlands. Dæmi um nám sem þátttakendur stunda samhliða starfsendurhæfingu, hjá Fræðslunetinu eru; Menntagrunnur (6), Menntastoðir (7), félagsliðabré (1) og leikskóla- og stuðningsfulltrúabré (3). Þeir sem stunda nám í Fjölbrautaskólanum eru að stefna að því að ljúka stúdentsprófi. Tveir þátttakendur stunduðu háskólanám haustið 2025, við HÍ og HR. Einn stundaði nám í Keili. Nokkrir hafa tekið endurmenntunarnámskeið til að endurvekja meirapróf.

Raunfærnimat

Margir þátttakendur hafa nýtt sér raunfærnimat hjá Fræðslunetinu. Flestir þátttakendur fara í raunfærnimat í almennri starfshæfni (19) en einnig annars konar raunfærnimat ef þátttakendur uppfylla skilyrði um starfsreynslu á ákveðnu sviði, t.d. fór einn þátttakandi í raunfærnimat í leikskólaliðanámi.

Vinnutenging samhliða starfsendurhæfingu

Hjá Birtu er lögð áhersla á að hefja tengingu við vinnumarkaðinn eins fljótt og viðkomandi treystir sér til. Ýmsar leiðir eru í boði í tengslum við vinnutengingar. Má þar helst nefna vinnustaðanám tengt Stökkpalli, ólaunaðar vinnuprufur sem henta vel ef starfsreynsla er lítil og svo launað hlutastarf að fyrirmynd IPS. Valin er sú leið sem þykir henta einstaklingi best. Á árinu 2025 voru 52 vinnutengingar samhliða starfsendurhæfingu. Tólf fóru í vinnuprufur, sextán í vinnustaðanám og 24 í launað starf samhliða starfsendurhæfingu, mörg hver í IPS.

Samstarfsaðilar og samfélag

Helstu samstarfsaðilar Birtu eru ráðgjafar VIRK á Suðurlandi, sérfræðingar Virk í Reykjavík, Fræðslunet Suðurlands, heimilislæknar, félagsráðgjafi og geðheilsuteymi á HSU, ráðgjafar hjá Vinnumálastofnun, ráðgjafar hjá sveitarfélögum á Suðurlandi, náms- og starfsráðgjafar við Fjölbrotaskóla Suðurlands, heimilislæknar, geðræktarkúbburinn Strókur og fyrirtæki/stofnanir á Suðurlandi sem hafa tekið á móti einstaklingum frá Birtu í vinnustaðaheimsóknir eða vinnutengingar samhliða starfsendurhæfingu.

Birta er einnig í góðu samstarfi við verktaka sem taka að sér námskeiðahald eða kennslu, flestir þeirra búa og starfa á Suðurlandi. Má þar helst nefna Theódór Francis Birgisson, klínískan félagsráðgjafa, sem er með fræðslu fyrir Birtu einu sinni í viku, næstum allt árið. Einnig Kristínu Lindu Jónsdóttur sálfræðingur og Sigríði Jónsdóttur mannauðssérfræðing en þau voru öll með aðstöðu í Fjölheimum á árinu 2025.

Birta átti einnig í góðu samstarfi við Auði I. Ottesen sem er umsjónaraðili á Alviðru – umhverfissetri Landverndar. Auður hefur á sl. árum verið með fræðslu fyrir þátttakendur í starfsendurhæfingu hjá Birtu og tekið á móti hópum til sín. Farið var í heimsókn bæði á Alviðru

og í garðinn til Auðar en hún ræktar þar ýmsar plöntur, blóm og grænmeti. Yfir sumarið bauðst þátttakendum að velja að vera á Alviðru einn dag í viku í sumarstarfinu. Mætti hópur í alls 15 skipti frá apríl – september og sinnti þar ýmsum verkefnum. Birta var með grenndargarð þar sem þátttakendur ræktuðu grænmeti. Tveir þátttakendur sáu um að útbúa léttan hádegisverð fyrir þátttakendur. Í Alviðru er kyrrð og ró og mikil tenging við náttúruna, sem er mjög styðjandi í endurhæfingarferlinu.



Hér má sjá kryddspíral sem þátttakendur lærðu m.a. að gera í Alviðru.

Stefna og markmið fyrir næsta ár

Starfsfólk Birtu leggur stöðugt áherslu á að þróa úrræði í takt við þarfir notenda þjónustunnar. Á árinu 2025 fjölgaði þátttakendum umtalsvert, einkum í hópi ungs fólks. Margir þeirra sem leita til Birtu eru á einhverfurófi eða skynsegin og var því brugðist við með því að bjóða meðal annars upp á skynsegin hóp og listmeðferðartíma.

Þátttakendum með erlendan bakgrunn fjölgar einnig og er ljóst að þörf er á frekari þróun úrræða til að mæta betur þörfum þess hóps. Æskilegt er að sú vinna fari fram í samstarfi við

Fræðslunetið – símenntun á Suðurlandi, sem býr yfir umtalsverðri reynslu af úrræðum fyrir fólk með erlendan bakgrunn.

Þegar þessi skýrsla er tekin saman í maí 2026 er starfsfólk í óða önn við undirbúning komandi hausts. Stefnt er að því að innleiða ýmsar nýjungar í starfinu, þar á meðal fleiri smærri hópa þar sem unnið verður markvisst með seiglu, valdeflingu, starfsleikni og tengd viðfangsefni. Starfsfólk Birtu sér jafnframt tækifæri til að ná til fjölbreyttari hóps þátttakenda og er til skoðunar að þróa styttri þjónustuleiðir fyrir einstaklinga sem þurfa minni stuðning en felst í heildstæðri endurhæfingu.

Þátttakendum á vegum VIRK hefur fækkað á árinu 2026, sem skapar aukið svigrúm til að bjóða sveitarfélögum á Suðurlandi að nýta sér úrræði Birtu. Með nýju fyrirkomulagi almannatrygginga hefur sveitarfélögum verið falið aukið hlutverk við umsjón og eftirfylgni endurhæfingaráætlana, en mörg þeirra skortir þau úrræði og þá sérþekkingu sem til þarf. Sveitarfélög sem kjósa að leita samstarfs um þessa þjónustu gætu því falið Birtu að annast þann þátt.

Áfram verður unnið að því að efla atvinnutengingu samhliða starfsendurhæfingu og er fyrirhugað að það starfsfólk sem ekki hefur hlotið IPS þjálfun sækji viðeigandi námskeið.

Almennt eru þátttakendur mjög ánægðir með úrræðin og stuðninginn sem þeir fá hjá Birtu. Margir lýsa því að stuðningurinn frá bæði starfsfólki Birtu og öðrum þátttakendum hafi verið ómetanlegur á erfiðu tímabili í lífi þeirra. Sumir lýsa því að það hafi dregið úr félagslegri einangrun og að þeir hafi eignast vini. Margir tala um hvað aukin virkni og það að komast út og hitta aðra geri mikið fyrir andlega líðan. Þátttakendur eru einnig ánægðir með hreyfiúrræðin og eru þó nokkrir sem nýta sér öll úrræðin og eru þá að stunda einhvers konar hreyfingu alla virka daga. Þátttakendur sem eru í atvinnutengingu samhliða starfsendurhæfingu upplifa oft góða sjálfstyrkingu og aukið sjálfstraust við það að eflast í starfi. Sama segja þau sem stunda nám með góðum árangri samhliða starfsendurhæfingu.

Sandra Guðmundsdóttir

Sandra Guðmundsdóttir, félagsráðgjafi og forstöðumaður Birtu

Viðaukar

Stofnaðilar Birtu

Birta, starfsendurhæfing á Suðurlandi, er sjálfseignarstofnun sem stofnuð var þann 19. maí 2009. Stofnaðilar Birtu eru; Samtök sunnlenskra sveitarfélaga, Sveitarfélagið Árborg, Hveragerðisbær, Rangárþing ytra, Sveitarfélagið Ölfus, Heilbrigðisstofnun Suðurlands, Heilsustofnun NLFÍ, Svæðisskrifstofa málefna fatlaðra á Suðurlandi, Vinnumálastofnun á Suðurlandi, Fjölbrotaskóli Suðurlands, Fræðslunet Suðurlands, Stéttarfélagið Báran, Verkalýðsfélag Suðurlands, Verkalýðsfélagið FOSS, Verslunarmannafélag Suðurlands, Félag iðn- og tæknigreina, Festa lífeyrissjóður, Lífeyrissjóður Rangæinga og Árnesingadeild Rauða Kross Íslands.

Fjármögnun stofnunarinnar

Fjármögnun Birtu Starfsendurhæfingar er að mestu leyti í gegnum samning við Virk starfsendurhæfingarsjóð. Núgildandi samningur var endurnýjaður í október 2024 og gildir frá 1. október 2024 – 1. nóvember 2027. Fjármögnun frá Virk er með þeim hætti að Birta fær fast framlag mánaðarlega sem á að tryggja að starfsemin geti verið til staðar á Suðurlandi og svo er greitt aukalega fyrir hvert pláss í starfsendurhæfingu. Rekstrartekjur ársins 2025 voru 134.988.717 kr., rekstrargjöld voru 119.341.291 kr. Rekstrarniðurstaða ársins var því jákvæð um 16.118.206 kr. Tekjur jukust umtalsvert milli ára, eða um 41.083.895 kr. Skýrist þessi munur af mikilli fjölgun tilvísana frá Virk til Birtu á árinu en þátttakendum fjölgaði um 43, þar af 34 í heildstæðri endurhæfingu og 9 í stökum úrræðum. Rekstrartekjur ársins 2025 voru að stærstum hluta frá Virk en einnig komu til greiðslur frá Fræðsluneti Suðurlands vegna samstarfsverkefna um námsleiðir Fræðslumiðstöðvar atvinnulífsins og fyrir kennslu sálfræðings Birtu á einu námskeiði á vegum Fræðslunetsins. Til frádráttar launakostnaði ársins 2025 voru greiðslur frá Vinnumálastofnun vegna vinnusamnings. Sjá nánar í ársreikningi Birtu fyrir árið.