

Ársskýrsla 2024



Efnisyfirlit

Inngangur	3
Stofnaðilar	3
Fjármögnun	3
Stjórn Birtu	3
Starfsmannahald	4
Innleiðing á IPS í úrræði Birtu.....	6
Samstarfsaðilar Birtu og samstarfsverkefni	6
Samstarf við aðrar starfsendurhæfingarstöðvar	7
Endurhæfingin og þjónustuleiðir.....	7
Matslistar.....	7
Endurhæfingarleiðir	8
Stök úrræði til Virk og félagsþjónustu	8
Yfirlit yfir þjónustuna á árinu 2024.....	8
Námskeið og fræðsla	8
Einingabærar námsleiðir í samstarfi við Fræðslunetið - símenntun á Suðurlandi	10
Hreyfing	11
Annað í boði á árinu 2024:	11
Fagaðilar sem sinna fræðslu eða öðrum verkefnum fyrir Birtu í verktöku:	12
Einstaklingsmiðuð úrræði.....	12
Tölulegar upplýsingar fyrir árið 2024	13
Fjöldi einstaklinga í þjónustu.....	13
Kynjahlutföll þjónustunotenda.....	13
Aldursdreifing og meðalaldur þjónustunotenda	14
Búseta þátttakenda	14
Þátttakendur sem luku endurhæfingu á árinu 2024	15
Lengd endurhæfingar	15
Staða þátttakenda við þjónustulok	16
Eftirfylgd – staða þátttakanda í maí 2024	17
Nám samhliða starfsendurhæfingu.....	18
Vinnutenging samhliða starfsendurhæfingu og vinnutengd samstarfsverkefni	19
Lokaorð.....	22

Inngangur

Í eftirfarandi skýrslu verður gerð grein fyrir starfsemi Birtu Starfsendurhæfingar Suðurlands á fimmtánda starfsári stofnunarinnar, árinu 2024.

Stofnaðilar

Birta, starfsendurhæfing á Suðurlandi, er sjálfseignarstofnun sem stofnuð var þann 19. maí 2009. Stofnaðilar Birtu eru; Samtök sunnlenskra sveitarfélaga, Sveitarfélagið Árborg, Hveragerðisbær, Rangárþing ytra, Sveitarfélagið Ölfus, Heilbrigðisstofnun Suðurlands, Heilsustofnun NLFÍ, Svæðisskrifstofa málefna fatlaðra á Suðurlandi, Vinnumálastofnun á Suðurlandi, Fjölbautaskóli Suðurlands, Fræðslunet Suðurlands, Stéttarfélagið Báran, Verkalýðsfélag Suðurlands, Verkalýðsfélagið FOSS, Verslunarmannafélag Suðurlands, Félag iðn- og tæknigreina, Festa lífeyrissjóður, Lífeyrissjóður Rangæinga og Árnesingadeild Rauða Kross Íslands.

Fjármögnun

Fjármögnun Birtu Starfsendurhæfingar er að mestu leyti í gegnum samning við Virk starfsendurhæfingarsjóð. Núgildandi samningur var endurnýjaður í október 2024 og gildir frá 1. október 2024 – 1. nóvember 2027. Í júní 2024 var fyrri samningi, sem gildi til og með 31. maí 2024 framlengt tímabundið frá 1. júní – 30. september 2024. Fjármögnun frá Virk er með þeim hætti að Birta fær fast framlag mánaðarlega sem á að tryggja að starfsemin geti verið til staðar á Suðurlandi og svo er greitt aukalega fyrir hvert pláss í starfsendurhæfingu. Rekstrartekjur ársins 2024 voru 93.904.822 kr., rekstrargjöld voru 87.471.672 kr. Rekstrarniðurstaða ársins var því jákvæð um 6.643.941 kr. Hafa ber í huga að Birta fékk styrk frá Virk vegna innleiðingar á IPS hugmyndafræði í starf Birtu sem greiddur var í eingreiðslu á árinu 2024, að upphæð kr. 5.000.000-. Gildistími IPS samningsins er sá sami og samningurinn við Virk. Rekstrartekjur ársins 2024 voru að stærstum hluta frá Virk en einnig komu til greiðslur frá Fræðsluneti Suðurlands vegna samstarfsverkefna um námsleiðir Fræðslumiðstöðvar atvinnulífsins, vinnuframlag fagaðila í raunfærnimati og fyrir kennslu á einu námskeiði á vegum Fræðslunetsins. Til frádráttar launakostnaði ársins 2024 voru greiðslur frá Vinnumálastofnun vegna vinnusamnings. Í nýjum samningi hækkuðu greiðslur afturvirkir frá 1. janúar 2024 og var því ekki þörf á sérstökum viðauka við þjónustusamninginn til að leiðrétta verð, í lok ársins, eins og þörf hafði verið á undanfarin tvö ár.

Stjórn Birtu

Stjórn Birtu er kjörin á ársfundi og er skipuð fimm fulltrúum stofnfélaga og fimm til vara. Þrír stjórnarmenn eru kjörnir til tveggja ára og tveir til eins árs. Þær breytingar urðu á stjórn á ársfundinum 2024 að Svava Jónsdóttir frá Vinnumálastofnun hætti í stjórn þar sem hún færðist til í starfi hjá Vinnumálastofnun og í stað hennar kom Kristín Arna Hauksdóttir nýr forstöðumaður

Vinumálastofnunar. Margrét Grímsdóttir frá HNLFI hætti í stjórn og í stað hennar kom Árný Erla Bjarnadóttir frá FOSS, sem hafði verið varamaður Margrétar. Sandra D. Gunnarsdóttir hjá Fræðslunetinu kom inn í stjórn í stað Eyjólfur Sturlaugssonar framkvæmdastjóra Fræðslunetsins. Nýir varamenn voru kosnir; Hekla Dögg Ásmundsdóttir frá Sveitarfélaginu Árborg, Kolbrún Júlía Erlendsdóttir frá VR og Kristín Elfa Ketilsdóttir frá Fræðslunetinu.

Stjórn Birtu starfsárið 2024-2025

Formaður:

Árný Erla Bjarnadóttir, FOSS stéttarfélagi, 2023-2025.

Varamaður: Hekla Dögg Ásmundsdóttir, Sveitarfélagið Árborg.

Ritari og varaformaður:

Sigurlín Guðný Ingvarsdóttir, Festa lífeyrissjóður, 2023-2025.

Varamaður: Þróstur Sigurðsson, Lífeyrissjóði Rangæinga.

Meðstjórnendur:

Kristín Arna Hauksdóttir, forstöðumaður Vinumálastofnunar, 2023-2025.

Varamaður: Valgerður Rut Jakobsdóttir, Vinumálastofnun.

Halldóra S. Sveinsdóttir, Báranni stéttarfélagi, 2024-2026 .

Varamaður: Kolbrún Júlía Erlendsdóttir, VR stéttarfélagi.

Sandra D. Gunnarsdóttir, Fræðslunetið Símenntun á Suðurlandi, 2024-2026.

Varamaður: Kristín Elfa Ketilsdóttir, Fræðslunetið Símenntun á Suðurlandi.

Skoðunarmenn eru: Þór Hreinsson og Eyjólfur Sturlaugsson.

Starfsmannahald

Starfsmenn Birtu á árinu 2024 voru:

- Sandra Guðmundsdóttir, félagsráðgjafi með viðbótarmenntun í mannauðsstjórnun, gegndi starfi forstöðumanns og ráðgjafa í 100% starfshlutfalli.
- Elísabet Kristjánsdóttir, íþróttá- og heilsufræðingur, í 78-100% starfshlutfalli.
- Margrét Brynja Guðmundsdóttir, sálfræðingur, í 100% starfshlutfalli
- Inga Berglind Jónsdóttir, kennslufræði B.E.d, í stöðu þjónustustjóra í 30-40% starfshlutfalli.

- Margrét Anna Guðmundsdóttir, félagsráðgjafi MA, í 100% starfshlutfalli.

Nemar hjá Birtu á starfsárinu:

- Vigdís Lea Kjartansdóttir nemi á 5.ári í félagsráðgjöf kom í starfsnám til Birtu frá lok janúar – apríl 2024.

Nám, námskeið, kynningar, ráðstefnur og málþing sem starfsfólk sótti á starfsárinu:

- 8. janúar – 29. mars sóttu allir ráðgjafar Birtu og sálfræðingur Birtu námskeiðið „*IPS Practitioner Skills Course*“ í boði Virk. Námskeiðið fór fram á netinu.
- 3. febrúar sóttu Sandra og Elísabet sóttu námskeiðið Andaðu réttar.
- 19. febrúar sótti Sandra málstofu með Herman Munnink á vegum félagsráðgjafafélagsins.
- 20. febrúar sóttu Sandra, Margrét Anna og Brynja fræðsludag á vegum HSU.
- 23. febrúar sóttu Sandra og Margrét Anna sóttu félagsráðgjafaping.
- Brynja sótti sálfræðiping í mars 2024.
- 15. mars heimsóttu Sandra og Brynja, ásamt tveimur náms- og starfsráðgjöfum hjá Fræðslunetinu, Hringsjá og fengu m.a. kynningu á þjónustu við einstaklinga með erlendan bakgrunn
- 17. apríl fóru allir ráðgjafar Birtu á kynningu á verkefninu frá vanvirkni til þátttöku hjá Sveitarfélaginu Árborg.
- 7. maí fóru ráðgjafar Birtu á ráðstefnuna „Tölum saman um heimilisofbeldi og ofbeldi í nánnum samböndum“.
- 1. júní var ráðgjöfum Birtu boðið til útskriftar hjá Fræðsluneti Suðurlands en þó nokkur fjöldi þátttakenda í starfsendurhæfingu útskrifaðist úr námi eða raunfærnimati hjá Fræðslunetinu.
- 4. júní sótti Sandra webinar um transfólk og vinnumarkað á vegum NIVA.
- Haustið 2024 var starfsfólk Birtu í hóp-/teymishandleiðslu hjá Þórunni Jónu Hauksdóttur nema í handleiðslufræðum.
- 9.-10. október sótti starfsfólk Birtu haustfund starfsendurhæfingarstöðva sem haldinn var í Keflavík.
- 23. október sótti Sandra fyrirlestur um hlutdeild innflytjenda í umönnun eldra fólks og í heilbrigðisþjónustu sem haldinn var á vegum félagsráðgjafadeildar o.fl.
- 11.-12. desember sótti Sandra ráðstefnuna „How can the Nordic countries better promote labour market integration among migrant mothers and fathers í Stokkhólmi.

- 23. september - 25. október sóttu Sandra, Margrét Anna og Elísabet námskeiðið „*IPS for State Vocational Rehabilitation Course*“. Námskeiðið fór fram á netinu.

Auk endurmenntunar sótti starfsfólk handleiðslu hjá sjálfstætt starfandi handleiðurum. Endurmenntun og fræðsla var ýmist ókeypis, greidd af Birtu eða starfsfólk nýtti starfsþróunar og starfsmenntastyrki BHM.

[Innleiðing á IPS í úrræði Birtu](#)

Á haustmánuðum 2023 bauð Virk ráðgjöfum hjá starfsendurhæfingarstöðvum að taka IPS réttindanámskeið. Hjá Birtu fóru allir ráðgjafar og sálfræðingur stofnunarinnar á námskeiðið, sem stóð yfir frá janúar-mars 2024. Um var að ræða námskeið þar sem hugmyndafræði og aðferðir IPS voru kenndar. Starfsfólk Birtu tók einnig viðbótarnám þar sem fjallað var um einstaklingsmiðaðan stuðning í námsúrræði. Í tengslum við þann hluta fór starfsfólk Birtu í heimsókn í FSU þar sem við fengum kynningu á starfsbrautinni. Í náminu voru unnin verkefni þar sem námsefnið var tengt saman við atvinnutengingu hjá Birtu. Í tengslum við námið var haldinn fundur á Teams með starfsfólki starfsendurhæfingarstöðva þar sem námið og innleiðing á IPS var rætt. Samhliða vinnu við gerð nýs þjónustusamnings Virk við starfsendurhæfingarstöðvarnar var stöðvunum boðinn styrkur til innleiðingar á IPS hugmyndafræðinni sem úrræði á stöðvunum, að upphæð kr. fimm milljónir. Samningurinn gildir jafn lengi og gildandi þjónustusamningur. Til viðbótar við fjárhagslegan styrk býður Virk starfsfólki starfsendurhæfingarstöðvanna upp á IPS handleiðslu. Haustið 2024 bættu ráðgjafar Birtu við sig IPS þekkingu og sóttu námskeið tengt IPS og ráðgjöf í starfsendurhæfingu.

[Samstarfsaðilar Birtu og samstarfsverkefni](#)

Helstu samstarfsaðilar Birtu eru ráðgjafar VIRK á Suðurlandi, sérfræðingar Virk í Reykjavík, Fræðslunet Suðurlands, geðheilsuteymi HSU, ráðgjafar hjá Vinnumálastofnun, ráðgjafar hjá sveitarfélögum á Suðurlandi, náms- og starfsráðgjafar við Fjölbautaskóla Suðurlands, heimilislæknar, geðræktarkúbburinn Strókur og fyrirtæki/stofnanir á Suðurlandi sem hafa tekið á móti hóp frá Birtu í vinnustaðaheimsóknir eða einstaklingum í vinnuþrófanir.

Haustið 2024 hófust tvö ný samstarfsverkefni að frumkvæði Birtu; annars vegar við geðheilsuteymi HSU og Virk þar sem markmiðið er að samræma þjónustu við einstaklinga sem eru í geðheilsuteymi og/eða starfsendurhæfingu. Einnig að meta hvenær starfsendurhæfing eða atvinnutenging er tímabær. Fundir eru haldnir á 6-8 vikna fresti. Hins vegar við Vinnumálastofnun og Virk um stofnun á IPS teymi Suðurlands. Fundir eru haldnir á 8 vikna fresti. Fyrirmynd þessara samstarfsverkefna eru sótt úr IPS fræðunum.

Birta hefur í gegnum árin tekið þátt í ýmsum samstarfsverkefnum við aðrar stofnanir og félagasamtök. Samstarf við Konubókastofu um skráningu á bókum sem berast til safnsins á heimasíðu þeirra hélt

áfram á árinu 2024 og sinntu nokkrir þátttakendur því verkefni. Sumarið 2024 hófst á ný samstarfsverkefni við Alviðru/Landvernd. Auður Ingibjörg Ottesen hefur tekið við sem umsjónaraðili Alviðru en hún hefur áður verið með fræðslu fyrir þátttakendur í starfsendurhæfingu hjá Birtu og tekið á móti hóp til sín. Farið var í heimsókn bæði á Alviðru og í garðinn til Auðar en hún ræktar þar ýmsar plöntur, blóm og grænmeti. Í framhaldi var ákveðið að starfið hjá Birtu færi fram á Alviðru einn dag í viku í sumarstarfinu. Þar sinntu þátttakendur ýmsum verkefnum utandyra. Birta var einnig með grenndargarða þar sem ræktað var grænmeti. Einnig var í boði að vera í eldhúsinu að baka. Í sumarlok var Auður með kennslu í kleinubakstri. Þátttakendum bauðst að taka börnin sín með á Alviðru og voru margir sem nýttu sér það. Börnin virtust ekki hafa síður gaman af að dvelja þar heldur en þau fullorðnu Þátttakendum í sumarverkefninu var boðið að taka þátt í uppskeruhátíð Alviðru sem fór fram 15. september. Auður var dugleg að taka myndir og skilaði í lokin skemmtilegri skýrslu um verkefnið þar sem tekin voru saman þau verkefni sem voru unnin á Alviðru í bæði texta og myndum.

Samstarf við aðrar starfsendurhæfingarstöðvar

Gott samstarf er við aðrar starfsendurhæfingarstöðvar á landinu sem eru aðilar að BYR samtökum starfsendurhæfingarstöðva. Forstöðumenn funda reglulega í gegnum fjarfundabúnað og stjórn BYR hittist eftir þörfum. Á árinu 2024 var haldinn forstöðumannafundur á Egilsstöðum dagana 29. - 30. maí. Á fundinum var farið yfir starfið hjá stöðvunum, rætt um samstarf, lögð drög að haustfundi starfsfólks, farið í heimsókn í listasmíðju auk þess sem Jakobína forstöðumaður starfsendurhæfingar Norðurlands sagði frá ferð þeirra til Danmerkur þar sem þau kynntu sér IPS úrræði í Danmörku. Helga sagði frá fyrirhugaðri ferð Samvinnu á Suðurnesjunum til Noregs síðar á árinu þar sem þau ætluðu að kynna sér IPS, m.a. hjá NAV í Noregi.

Endurhæfingin og þjónustuleiðir

Hjá Birtu fer fram einstaklingsmiðuð þverfagleg starfsendurhæfing þar sem unnið er á heildrænan hátt með heilsubrest einstaklinga þar sem markmiðið er endurkoma á vinnumarkað. Einnig er boðið upp á virkniúrræði, bæði virknilínur og stök námskeið. Einstaklingsmiðuð þverfagleg starfsendurhæfing er skipulögð í samvinnu við þátttakanda út frá leiðbeinandi endurhæfingaráætlun frá Virk.

Matslistar

Til að meta vanda einstaklinga í starfsendurhæfingu hjá Birtu er notast við ASEBA matslista, ACE matlistann og Heilsutengd lífsgæði matslistann. Sálfræðingur Birtu notar ýmsa matslista, t.d. MINI geðgreiningarviðtal, SCID-II sem metur einkenni persónuleikaröskunar, GAD-7 og PSWQ (kvíði), BDI-II og PHQ-9 (þunglyndi), QOL-S lífsgæðakvarði, SIAS og SPS (félagsfælni), og Rosenberg sjálfsmatskvarðann. Á námskeiðinu Björg - bjargráð í tilfinningastjórnun er notaður matslistinn DERS (Difficulties in Emotion Regulation Scale) til að meta tilfinningastjórnun. Á námskeiðinu PEERS eru notaðir matslistarnir TYASSK (krossapróf sem byggir á peers efninu), SAS sem metur kvíða í félagslegum

aðstæðum og EQ sem metur samhygd í félagslegum aðstæðum. Á námsleiðinni Líf og heilsa er notaður matslistinn Heilsutengd lífsgæði við upphaf og lok námskeiðs.

Endurhæfingarleiðir

Tvær leiðir eru í boði í heildstæðri endurhæfingu hjá Birtu skv. gildandi þjónustusamningi við VIRK; matslína og endurhæfingarlína. Matslína er stutt úrræði þar sem markmiðið er að meta hvort raunhæft sé að hefja endurhæfingu. Algengast er að pantaðir séu 2 mánuðir á matslínu og svo í framhaldinu endurhæfingarlína. Þátttakendur á matslínu mæta í 12-15 tíma virkni á viku sem felur í sér hópaúrræði á vegum Birtu og stuðning frá ráðgjafa. Endurhæfingarlína er hugsuð sem lengra úrræði en pantaðir eru að hámarki 6 mánuðir á hana í senn. Þátttakendur sem eru á endurhæfingarlínu mæta í 15-20 tíma virkni á viku sem felur í sér hópaúrræði, einstaklingsmiðuð úrræði auk þess sem þátttakendur geta stundað nám eða vinnutengingu samhliða endurhæfingunni. Í lok endurhæfingar geta einstaklingar fengið eftirfylgd í allt að 3 mánuði. Eftirfylgd felur alla jafna í sér eitt viðtal hjá ráðgjafa í mánuði og stuðning/eftirfylgd þess á milli í síma eða tölvupósti. Einnig er oft verið að fylgja eftir vinnusamningum.

Stök úrræði til Virk og félagsþjónustu

Önnur úrræði sem voru í boði hjá Birtu á árinu voru vatnsleikfimi sem fer fram einu sinni í viku og líkamsrækt með þjálfara í World Class tvisvar sinnum í viku. Auk þess var boðið upp á tvö námskeið sem stök úrræði, PEERS félagsfærninámskeið og Björg – bjargráð í tilfinningastjórnun en ráðgjafar Birtu hafa réttindi til að kenna þessi námskeið. Virknilína fyrir íbúa í Vestmannaeyjum hefur verið í boði eftir þörfum en ekki var óskað eftir því úrræði á árinu 2024. Fundað var með fulltrúum frá velferðarþjónustu Sveitarfélagsins Árborg á árinu en unnið var að því að koma á virknilínu fyrir sveitarfélögin. Það verkefni þróaðist út í samstarf og virkniúrræði fyrir Elju, nýtt úrræði á vegum sveitarfélagsins fyrir ungt fólk. Í lok árs 2024 var ákveðið að fara í samstarf með Elju með að keyra PEERS námskeið fyrir þátttakendur hjá Birtu og Elju og hófst slíkt námskeið í janúar 2025. Námskeiðið er kennt af sálfræðingi Birtu og iðjuþjálfra frá Elju, sem báðar hafa réttindi til að kenna PEERS.

Yfirlit yfir þjónustuna á árinu 2024

Námskeið og fræðsla

Það er markmið hjá Birtu Starfsendurhæfingu að bjóða á hverjum tíma upp á fjölbreytt námskeið, úrræði og fræðslu sem er í senn fræðandi, uppbyggjandi, áhugahvetjandi og líka skemmtileg. Námskeiðin eru ýmist skipulögð af ráðgjöfum Birtu eða í samstarfi við Fræðslunet Suðurlands. Ráðgjafar Birtu sinna allir kennslu að einhverju leyti en Birta á einnig í góðu samstarfi við fjölda fagaðila sem taka að sér að vera með fræðslu og námskeið fyrir þátttakendur í endurhæfingu hjá Birtu.

Grunnstarf Birtu:

Í grunnstarfi Birtu, sem fer fram á morgnana, mæta allir þátttakendur í Birtu (nema þeir sem eru í vinnutengingu eða námi á sama tíma). Í grunnstarfinu er eftirfarandi fræðsla:

- Bætt andleg líðan með sálfræðingi – komið er inn á ýmsa þætti sem tengjast bættri andlegri líðan, t.d. skapstjórnun, frestunaráratu, fullkomnunarátu, ákvarðanatöku og vandamálalausn, sjálfálit, bakslagsvarnir, jákvæða sálfræði, skipulag, virkni og rútínu, hreinlæti og snyrtimennsku.
- Sjálfsefning með félagsráðgjafa – komið inn á ýmsa þætti sem tengjast sjálfsefningu, m.a. samskipti og sjálfsmynd, meðvirkni, markmiðasetningu, fjölskyldutengsl, parsambandið, streitu og álag, núvitund, áföll og úrvinnslu þeirra.
- Lífsstílstengd fræðsla um ýmislegt tengt heilsu eins og t.d. hreyfingu, mataræði, svefn, jafnvægi í lífinu, einfaldara líf o.fl.
- Hópfundir – vikulegir fundir á mánudögum þar sem farið er yfir starfið hjá Birtu þá vikuna og framundan, á þeim fer fram kynning og skráning á námskeiðum og hópum. Við fáum reglulega kynningar frá náms- og starfsráðgjöfum Fræðslunetsins sem kynna námsframboð hjá Fræðslunetinu o.fl.
- Hópráðgjafafundir/Mín vegferð - Vikulega erum við ýmist með hópráðgjafafundi, en þá hittir ráðgjafi þá sem eru hjá viðkomandi í ráðgjöf og utanumhaldi, eða Mín vegferð þar sem þátttakendum er skipt í hópa eftir stöðu í starfsendurhæfingu, t.d. byrjendur, þeir sem eru í vinnutengingu og þeir sem þurfa sérstakan stuðning.

Lokaðir hópar og námskeið sem boðið var upp á, á árinu 2024:

- Björgin bjargráð í tilfinningastjórnun.
- HAM við kvíða.
- HAM við félagskvíða.
- MBCT - Núvitundarmiðuð hugræn meðferð við þunglyndi.
- Skapstjórnun.
- Eldhúshópar, bæði með leiðbeinanda og næringarfræðingi.
- Konuhópur.
- Karlahópur.
- „Leiðin til velgengni“ námskeið í fjármálum í samstarfi við Itv.is.
- Leirlistanámskeið í samstarf við Steinunni Birnu hjá HÚM stúdío í Gagnheiði 45.
- Draumar og drekar sjálfstyrkingarnámskeið haldið í ágúst.
- Lagasmiðja í samstarfi við Metamorphonics var haldin í maí

- Námskeið í jákvæðri sálfræði með áherslu á seiglu.
- Námskeið með snyrtifræðingi.
- Spilahópur og spunaspilshópur.

Virkinámskeið og nám hjá Fræðslunetinu á árinu 2024 sem þátttakendur nýttu sér:

- Aukin hæfni í rafrænum heimi (1).
- Líf með verkjum (4).
- Meiri þekking, minni streita (3).
- Lífstíll og verkjastjórnun (7). Námskeið þróað af Brynju sálfræðingi Birtu í samvinnu við Kristínu Júlíu Hannesdóttur sjúkráþjálfara og Fræðslunetið.
- Persónuleg stefnumótun á íslensku (1) og ensku (1).
- Uppleið – HAM námskeið – námsleið frá Fræðslumiðstöð Atvinnulífsins (1).
- HAM og núvitund, hugræn atferlismeðferð (2).
- Íslenskunámskeið (3).
- Raunfærnimat í almennri starfshæfni (12).
- Áhugasviðsgreining ().
- Menntastoðir (8).
- Líf og heilsa ().
- Stökkpallur (12).

Önnur námskeið sem þátttakendur sóttu:

- FABLAB í Fjölbautaskóla Suðurlands (1).
- Vinnuvélanámskeið (1).
- Vöxtur og vegferð, námskeið sem er í samvinnu Míró ráðgjafar og Heimastyrks í Skt. Jósefs spítala í Hafnarfirði (1).

[Einingabærar námsleiðir í samstarfi við Fræðslunetið - símenntun á Suðurlandi](#)

Á vorönn 2024 var námsleiðin Stökkpallur kennd í annað sinn hjá Birtu í samstarfi við Fræðslunetið – símenntun á Suðurlandi. Námsleiðin skiptist í þrjá hluta auk vinnustaðanáms, *Markmiðasetning og sjálfsefning, Samskipti og samstarf og Vinnuumhverfi og vinnustaðir*. Ráðgjafar Birtu skiptu á milli sín að halda utan um hvern þátt. Fengnir voru tveir leiðbeinendur sem kenndu stóran hluta efnisins í tveimur námsþáttum auk þess sem Brynja kenndi töluvert af tímum í þeim námsþætti sem hún hélt utan um, einnig kom töluvert af gestakennurum. Boðið var upp á fræðsluerindi frá Einhverfusamtökunum, Proskahálp, fyrirlestur um netnotkun og samskipti á netinu og fjármál. Námsleiðin Stökkpallur fellur vel að því efni sem kennt er hjá Birtu og því gekk vel aðlaga námsefnið að

fræðslunni hjá Birtu. Þátttakendur sem lukku stökkpalli fóru í vinnustaðanám og fengu 10 einingar fyrir námsleiðina. Fyrirtæki og stofnanir sem tóku á móti þátttakendum í vinnustaðanám voru: HSU; býtibúur og Móberg hjúkrunarheimili, Tún loðdýrabú, Báran stéttarfélag, Árborg umhverfisdeild, áburðardreifing í landbúnaði, frístundaheimilið Kletturinn, Netpartar, einstaklingsmiðuð stuðningsþjónusta á vegum Sveitarfélagsins Árborgar, þjónustuíbúðir Vallholti 12-14, VISS verndaður vinnustaður, Yogasálar afgreiðsla o.fl., Irezumi Ink Iceland húðflúrun. Allir þátttakendur í Birtu sóttu fræðsluna á Stökkpalli en tólf einstaklingar uppfylltu mætingarskilyrði og luku vinnustaðanámi og fengu einingar fyrir.

Námsleiðin Líf og heilsa var kennd í samstarfi við Fræðslunetið í þriðja sinn haustið 2024. Elísabet Kristjánsdóttir íþrótta- og heilsufræðingur og ráðgjafi hjá Birtu hélt utan um námsleiðina í samstarfi við Fræðslunetið. Tíu þátttakendur luku námsleiðinni og fengu 15 framhaldsskólaeiningar sem þau geta nýtt upp í val. Í upphafi og lok námsleiðarinnar fengu þau sem voru skráð í einingar heilsufarsmælingar sem tveir hjúkrunarfræðingar tóku að sér. Allir þátttakendur svöruðu matslistanum Heilsutengd lífsgæði í upphafi og við lok námskeiðs. Niðurstöður sýndu að þær þættir sem prófið mælir bötunðu almennt milli mælinga.

Hreyfing

Í endurhæfingunni hjá Birtu er lögð rík áhersla á hreyfingu. Reynt er að hafa hreyfinguna fjölbreytta og kynna ýmsa möguleika sem eru í boði varðandi hreyfingu. Þátttakendur sem vilja stunda hreyfingu utan Birtu fá styrk til þess. Það getur til dæmis verið hreyfing í líkamsræktarstöð þar sem þátttakendur búa.

Hreyfing á vegum Birtu:

- Líkamspjálfun í World Class með stuðningi íþrótta- og heilsufræðings tvisvar sinnum í viku. Boðið er upp á að teygja og rúlla í lok þjálfunar. Reglulega er boðið upp á hóptíma annað skiptið í vikunni til tilbreytingar.
- Yoga nídra einu sinni í viku.
- Yoga hjá Yogasálum einu sinni í viku.
- Vatnsleikfimi einu sinni í viku. Boðið var upp á Yoga námskeið í vatni sem var nýjung á árinu.
- Ganga í boði reglulega yfir árið. Á vor og sumarmánuðum var prófað að bjóða upp á stutta göngu fyrir upphaf fræðslu. Mætingar voru ekki góðar svo því var hætt.
- Útivist á sumrin.

Annað í boði á árinu 2024:

Reglulega er boðið upp á uppbrot í starfinu hjá Birtu. Í kringum páska er boðið upp á páskafjör. Árið 2024 var spilað páskaeggjábíngó og eldhúshópurinn eldaði páskamat fyrir alla. Í Eurovision vikunni var boðið upp á fræðslu um stefnur og strauma í Eurovision, tónlistarþema í hreyfingu þá vikuna voru

Eurovision lög, gömul sem ný. Í maí var boðið upp á lagasmiðjur. Birta tók þátt í lífshlaupinu á árinu, sem endranær. Einnig eru reglulega hreyfiáskoranir þar sem hópurinn fær m.a. að kynnst annarri tegund hreyfingar en boðið er upp á hjá Birtu. Yfir sumartímenn er farið í göngur víða í nágrenninu, t.d. í Hveragerði, Stokkseyri, Eyrarbakka og Þrastaskógi. Haldinn var samfélagsdagur þar sem þátttakendur í Birtu og starfsfólk tóku að sér að fegra umhverfið í kringum Fjölheima. Í lok dagsins var boðið upp á grillaðar pylsur í Tryggvagarði. Þegar nær dró jólum fór hópurinn í pílu í Mjólkurbúinu á Selfossi. Boðið var upp á baksturstíma með Hönnu leiðbeinanda í eldhúshópi í aðdraganda jóla. Birta tók þátt í jólaglugga Árborgar og skreyttu þátttakendur gluggann með Grinch þema þetta árið. Litlu jólin voru haldin hátíðleg 18. desember þar sem eldaður var góður matur, farið í pakkaleik og Kahoot spurningakeppni.

Fagaðilar sem sinna fræðslu eða öðrum verkefnum fyrir Birtu í verktöku:

Birta hefur átt því láni að fagna að eiga í samstarfi við fjölda verktaka sem sinna bæði einstaklings- og hópúræðum fyrir Birtu. Má þar helst nefna;

- Theódór F. Birgisson félagsráðgjafi og samskipta og sambandsráðgjafi hjá Lausninni – fjölskyldumiðstöð var með vikulega fyrirlestra og viðtöl.
- Thelma Lind Guðmundsdóttir, geðheilbrigðisfræðingur, var með fræðslu á Stökkpalli og konuhóp. Thelma hefur einnig verið með samkenndarhópa hjá Birtu.
- Berglind Blöndal næringarfræðingur var með einstaklingsviðtöl.
- Heiðís Snorradóttir næringarfræðingur var með næringarfræðslu, næringarstuðningshóp og einstaklingsviðtöl.
- Guðlaug Stella Hafsteinsdóttir snyrtifræðingur var með námskeiðið *Snyrting með Stellu*.
- Hrefna Guðmundsdóttir félagssálfræðingur var með fræðslu um jákvæða sálfræði og seiglu.
- Katrín Ósk Garðarsdóttir fjármálaráðgjafi var með fjármálanámskeið, námskeiðið Drauma og dreka og fjármálaviðtöl.
- Eyberg Sólveigar Högnason kennari og fyrrum þátttakandi í starfsendurhæfingu var með karlahóp.

Einstaklingsmiðuð úrræði

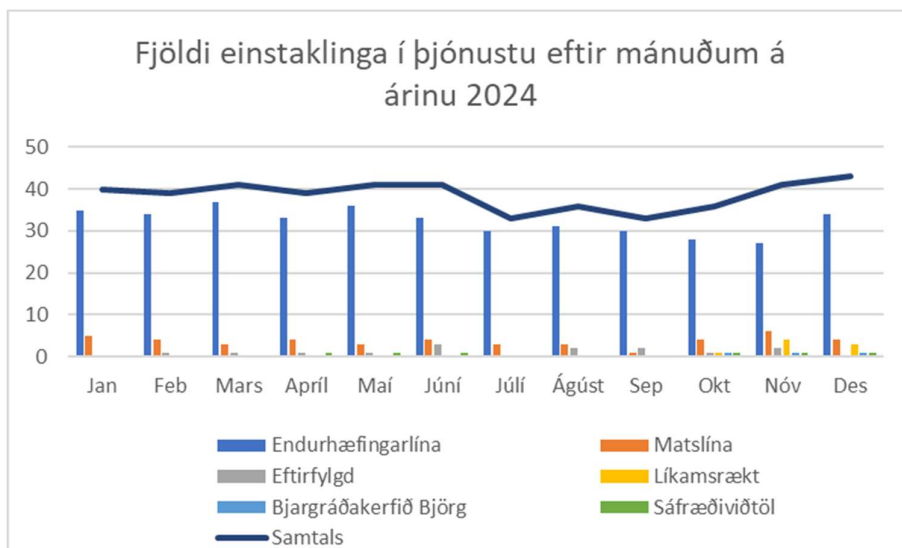
Til viðbótar við hópúræði greiðir Birta fyrir ýmis konar einstaklingsmiðuð úrræði. Má þar helst nefna; sálfræðiviðtöl, félagsráðgjöf, fjármálaráðgjöf, iðjupjálfun, áfengis- og vímuefnaráðgjöf, sjúkrapjálfun, kírópraktor, næringarráðgjöf, markpjálfun og áhugasviðsgreiningar hjá náms- og starfsráðgjöfum Fræðslunets Suðurlands. Almenn er miðað við að gert sé ráð fyrir að einstaklingur þurfi viðkomandi þjónustu samkvæmt endurhæfingaráætlun frá Virk eða læknavottorði. Einnig eru keypt ýmis konar

stök námskeið fyrir þátttakendur, flest hjá Fræðsluneti Suðurlands, en einnig t.d. hjá Kvíðameðferðarstöðinni, Míró ráðgjöf og betrisvefn.is.

Tölulegar upplýsingar fyrir árið 2024

Fjöldi einstaklinga í þjónustu

Á árinu 2024 voru 84 einstaklingar í þjónustu hjá Birtu. Í heildstæðri endurhæfingu á vegum Virk voru 78 einstaklingar. Í hreyfiúrræðum fyrir Virk voru fimm einstaklingar; tveir í vatnsleikfimi og þrír í líkamsrækt. Á árinu 2024 kom líkamsrækt í tækjasal aftur inn sem stakt úrræði fyrir Virk. Á stöku námskeiði, Bjargráðakerfinu Björgu, var einn þátttakandi. Þjónustunotendum fjölgaði um tíu milli árunna 2023 og 2024. Þátttakendum í heildstæðri starfsendurhæfingu fjölga um sjö og þátttakendum í stökum úrræðum um þrjá. Ellefu einstaklingar fengu eftirfylgd í lok endurhæfingar í 1-3 mánuði, flestir fengu einn mánuð. Tveir einstaklingar fengu sálfræðiviðtöl samhliða eftirfylgd. Á mynd 1 má sjá súlurit sem sýnir fjölda einstaklinga í þjónustu í hverjum mánuði á árinu 2024.

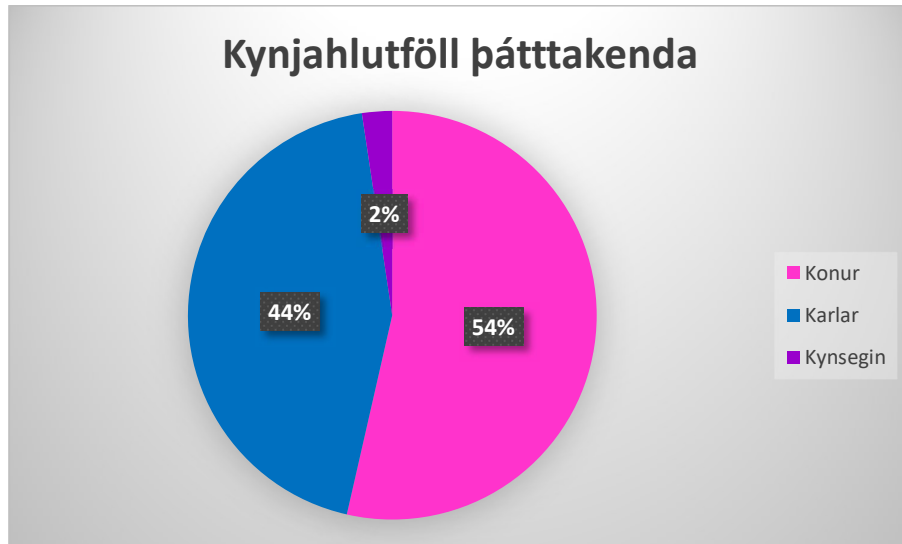


Mynd 1. Fjöldi einstaklinga í þjónustu eftir mánuðum árið 2024.

Að meðaltali voru tæplega 39 einstaklingar í þjónustu hjá Birtu í hverjum mánuði á árinu 2024. Í heildstæðri endurhæfingu (endurhæfingarlína, matslína og eftirfylgd) fór þátttakendafjöldi mest í 40 einstaklinga í þjónustu og minnst í 33 einstaklinga.

Kynjahlutföll þjónustunotenda

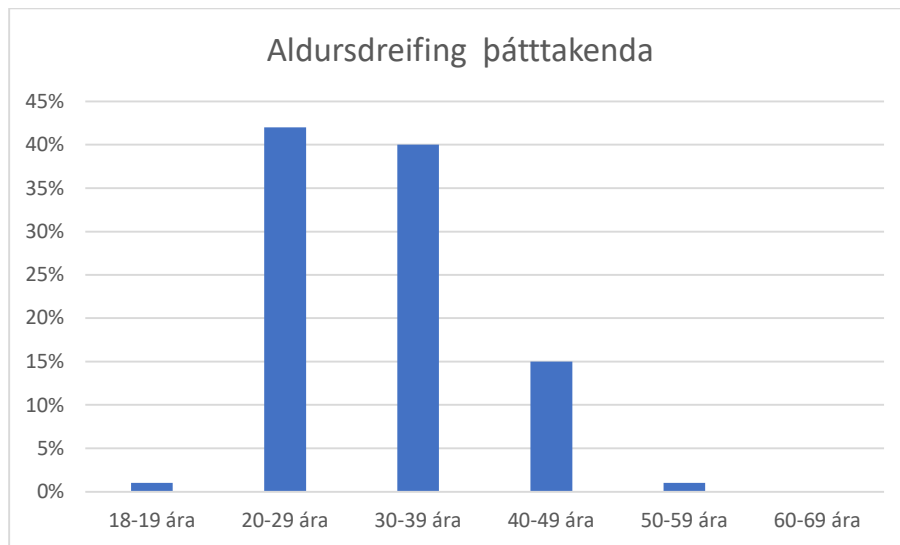
Af 84 þjónustunotendum voru 45 konur, 37 karlar og 2 kynsegin einstaklingar. Konur voru í meirihluta þjónustunotenda, eða 54% þátttakenda. Á mynd 2 má sjá nánar hvernig kynjahlutfallið skiptist.



Mynd 2. Kynjaskipting þjónustunotenda á árinu 2024.

Aldursdreifing og meðalaldur þjónustunotenda

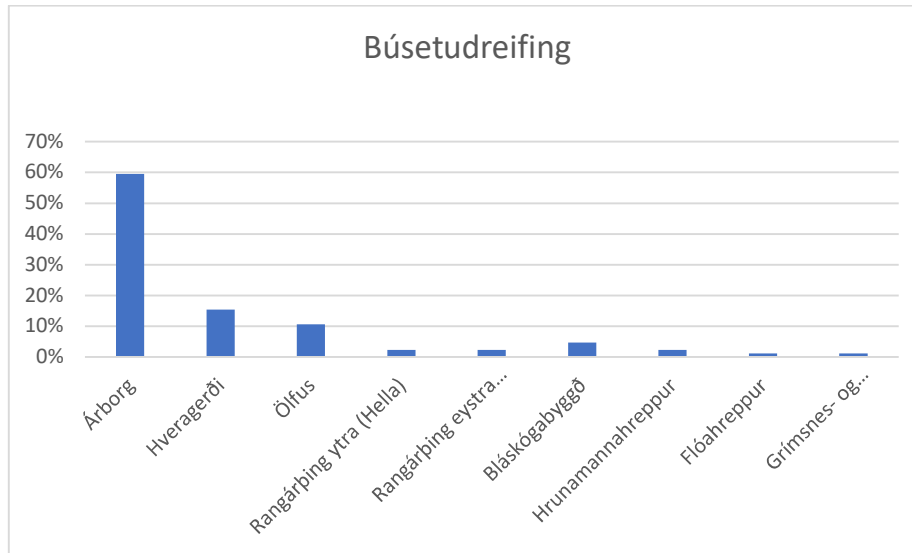
Þjónustunotendur hjá Birtu á árinu 2024 voru á aldursbilinu 19-53 ára. Meðalaldur þátttakenda var 32 ár. Flestir þjónustunotendur voru á aldrinum 20-29 ára og 30-39 ára eða samtals 82% þátttakenda. Aldursdreifingu þjónustunotenda má sjá nánar á mynd 3.



Mynd 3. Aldursdreifing þjónustunotenda á árinu 2024.

Búseta þátttakenda

Flestir þjónustunotendur Birtu á árinu 2024 búa í Sveitarfélaginu Árborg eða 60% þátttakenda. Í Hveragerði búa 15% og Ölfusi 11% þátttakenda. Á mynd 4 má sjá nánar hvernig búseta þátttakenda dreifist um Suðurland.



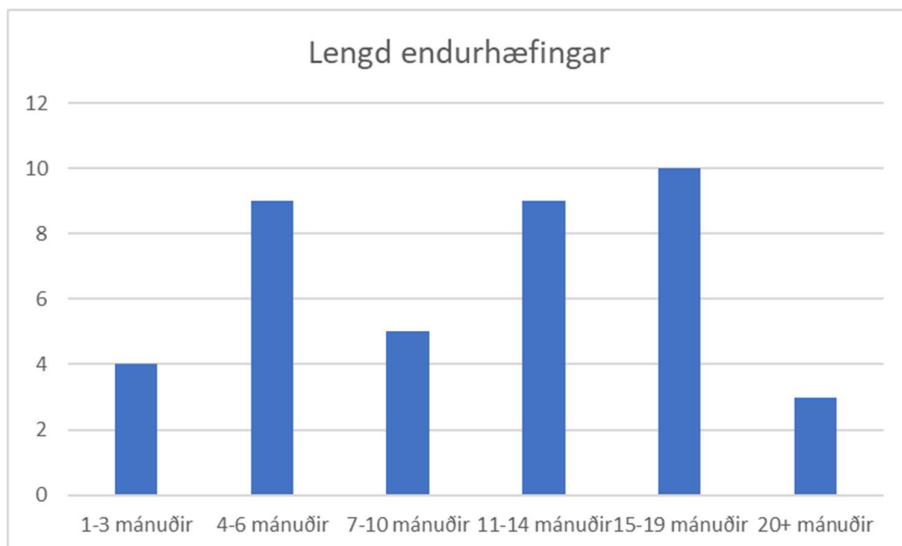
Mynd 4. Búseta þjónustunotenda á árinu 2024.

[Þátttakendur sem luku endurhæfingu á árinu 2024](#)

Alls luku eða hættu 40 einstaklingar í heildstæðri starfsendurhæfingu á vegum Virk hjá Birtu á árinu 2024. Þar af voru 20 karlar og 20 konur. Þátttakendur voru á aldursbilinu 20 - 53. ára og var meðalaldurinn tæplega 31. árs.

[Lengd endurhæfingar](#)

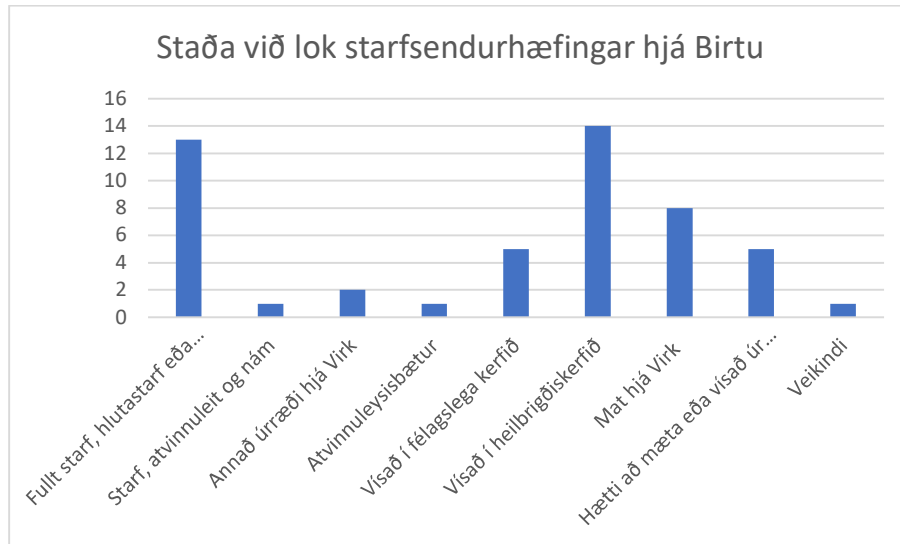
Meðallengd endurhæfingar þeirra sem hættu eða luku starfsendurhæfingu hjá Birtu á árinu 2024 var tæplega 11 mánuðir. Fjórir einstaklingar sem hófu endurhæfingu hættu á fyrsta til þriðja mánuði og hófu því ekki eiginlega starfsendurhæfingu. Séu þeir teknir út er meðallengd endurhæfingar þeirra sem hófu og luku starfsendurhæfingu tæpir 12 mánuðir. Af þeim sem hófu eiginlega starfsendurhæfingu voru níu einstaklingar í 4-6 mánuði, fimm einstaklingar voru í 7-10 mánuði, níu einstaklingar í 11-14 mánuði, tíu einstaklingar í 15-19 mánuði og þrír einstaklingar lengur en 20 mánuði. Á mynd 5 má sjá hversu lengi þeir þátttakendur sem hættu eða luku starfsendurhæfingu hjá Birtu á árinu 2024 voru í starfsendurhæfingu hjá Birtu. Lengd starfsendurhæfingar þeirra sem útskrifast í starf, nám eða atvinnuleit var frá fjórum og hálfum mánuðum upp í tuttugu og tvo mánuði, meðallengd var ellefu mánuðir.



Mynd 5. Lengd starfsendurhæfingar.

Staða þátttakenda við þjónustulok

Við þjónustulok fóru 14 einstaklingar, eða 35% þátttakenda, í starf (fullt starf eða hlutastarf), atvinnuleit eða nám við lok endurhæfingar. Enginn þátttakandi fór í fullt nám við lok starfsendurhæfingar. Ári áður var hlutfallið 42% og því aðeins færri sem útskrifast í starf, atvinnuleit eða nám á árinu 2024. Átta einstaklingar fóru í mat hjá Virk, þar af einn í sérfræðimat og sjö í mat í lok starfsendurhæfingarferils. Öll sjö sem fóru í mat í lok ferils sóttu um örorkumat hjá TR og að auki einn einstaklingur sem hafði verið vísað í heilbrigðiskerfið, alls voru átta einstaklingar sem sóttu um örorkumat. Af þeim átta sem sóttu um örorkumat hjá TR fengu þrír samþykkt örorkumat. Þau sem fengu ekki samþykkt örorkumat fóru annað hvort á framfærslu á sveitarfélagi eða sóttu aftur um endurhæfingarlífeyri. Alls var nítján einstaklingum vísað í heilbrigðis- eða félagslega kerfið, eða 47,5% þeirra sem hættu eða luku starfsendurhæfingu á árinu. Þrettán einstaklingum var vísað í heilbrigðiskerfið, þar af tveimur í geðheilsuteymi HSU. Tveir einstaklingar fóru í úrræði á vegum geðsviðs LSH, hinir héldu áfram í endurhæfingu sem heimilislæknir og/eða félagsráðgjafi á HSU hélt utan um. Sex einstaklingum var vísað í félagslega kerfið, þar af fóru þrír í Elju, virkniúrræði hjá Sveitarfélaginu Árborg. Tveir einstaklingar fóru í önnur úrræði hjá Virk. Einn einstaklingur sótti um atvinnuleysisbætur. Einn einstaklingur þurfti að hætta í starfsendurhæfingu vegna alvarlegra veikinda. Fimm einstaklingum var vísað úr þjónustu vegna lélegra mætinga eða vegna þess að einstaklingur hætti að mæta og lét ekki ná í sig. Á mynd 6 má sjá nánar stöðu þátttakenda við lok endurhæfingar hjá Birtu.



Mynd 6. Staða þátttakenda við lok þjónustu hjá Birtu

Eftirfylgd – staða þátttakanda í maí 2024

Staða þátttakenda sem luku eða hættu í starfsendurhæfingu á árinu 2024 var könnuð í byrjun maí 2025. Af 40 einstaklingum náðist í alla nema einn, sem gerir svarhlutfallið 97,5%. Af þeim sem svöruðu eru nítján einstaklingar í starfi (fullu starfi eða hlutastarfi) atvinnuleit eða námi, eða tæp 49% svarenda. Átta einstaklingar eru í félagslega kerfinu og þrettán í heilbrigðiskerfinu, eða tæp 54% svarenda, þar af eru þrír í Elju og þrír í geðheilsuteymi HSU. Fimm einstaklingar eru í hlutastarfi eða sumarstarfi samhliða stuðningi frá félagslega kerfinu eða heilbrigðiskerfinu og því er hlutfallið hærra en 100%. Tveir einstaklingar voru í barneignarleyfi, þrír með örorkulífeyri (þar af einn í hlutastarfi samhliða). Einn einstaklingur fékk örorkumat hjá lífeyrissjóði í eitt ár. Einn einstaklingur lést því miður nýlega vegna veikinda sinna. Einn einstaklingur sem var útskrifaður í félagslega kerfið er ekki með neinn stuðning í dag. Sjá má nánar hver staða þátttakenda sem hættu eða luku starfsendurhæfingu hjá Birtu á árinu 2024 er í maí 2025 á mynd 7.



Mynd 7. Staða þátttakenda sem luku starfsendurhæfingu á árinu 2024 í maí 2025.

Ánægjulegt er að sjá að þátttakendum sem eru í starfi eða hlutastarfi og námi fjölgar milli mælinga. Fjöldi þeirra sem er í félagslega kerfinu eða heilbrigðiskerfinu er nokkurn veginn sá sami, voru nítján við lok endurhæfingar og eru tuttugu og eitt í maí 2025. Hluti þeirra sem hefur verið í félagslega kerfinu hafa fengið starf sumarið 2025, sem er ánægjulegt. Í samtölum við svarendur voru mörg sem höfðu á orði hversu hjálpleg þjónustan og úrræðin hjá Birtu höfðu verið.

Nám samhliða starfsendurhæfingu

Þátttakendur í endurhæfingu geta stundað nám samhliða endurhæfingu. Miðað er við að hámarki hálft nám skv. reglum Tryggingastofnunar ef fólk er með endurhæfingarlífeyri en það getur þó verið stigvaxandi ef fólk er lengi í endurhæfingu. Birta styrkir sumt nám og er þá greitt allt að 80% af námsgjöldum. Almennst stunda flestir nám hjá Fræðsluneti Suðurlands og við Fjölbrautaskóla Suðurlands. Á árinu 2024 stunduðu 15 einstaklingar einingabært nám samhliða starfsendurhæfingu eða um 19% þátttakenda. Til viðbótar við það eru þeir sem fengu einingar fyrir námsleiðirnar Líf og heilsu og Stökkpall. Flestir stunduðu nám hjá Fræðsluneti Suðurlands eða níu einstaklingar. Átta stunduðu nám í menntastöðum og ein var í leikskólaliðanámi. Fimm stunduðu nám við Fjölbrautaskóla Suðurlands, þar af einn í garðyrkjuskólanum. Einn einstaklingur tók eitt fag í háskólanámi. Átta einstaklingar luku raunfærnimati í almennri starfshæfni á árinu 2024 og fjölmargir fóru í áhugasviðskönnun hjá náms- og starfsráðgjöfum Fræðslunetsins. Þá stunduðu þrjú þátttakendur með erlendan bakgrunn íslenskunám. Einn einstaklingur tók vinnuvélaréttindi. Tveir einstaklingar fengu styrk fyrir skrifstofuskóla. Einn einstaklingur fékk styrk til að öðlast þjálfararéttindi. Þeir sem stunda einingabært nám samhliða starfsendurhæfingu ná betri árangri í námi hjá Fræðslunetinu heldur en

annars staðar og eru líklegri til að ljúka áföngum og fá einingar. Námsumhverfið hjá Fræðslunetinu; litlir hópar, góður stuðningur frá náms- og starfsráðgjöfum og kennurum eru styðjandi þættir við þau sem stunda nám samhliða starfsendurhæfingu.

Vinnutenging samhliða starfsendurhæfingu og vinnutengd samstarfsverkefni

Markmiðið með starfsendurhæfingu hjá Birtu er að endurhæfa þátttakendur til þátttöku á vinnumarkaði. Margir sem koma í endurhæfingu hjá Birtu hafa litla vinnusögu og margir hafa verið lengi frá vinnumarkaði vegna félagslegra aðstæðna eða heilsubrestra. Hjá Birtu reynum við að mæta fólki þar sem það er stöðugt og þegar komið er að því að tengja viðkomandi við vinnumarkaðinn skoðum við með einstaklingnum hvaða leið henti best út frá aðstæðum viðkomandi. Þær leiðir sem eru í boði í tengslum við vinnutengingu eru; vinnuprúfur, hlutastarf eða starf í gegnum vinnusamning. Á árinu 2023 var í fyrsta skipti boðið upp á 40 klst. vinnustaðnám í tengslum við námsleiðina Stökkpallur, fyrir marga var það gott fyrsta skref í átt að vinnutengingu samhliða starfsendurhæfingu. Í flestum tilvikum eru einstaklingar ekki með ráðningarsamband þegar þeir koma í endurhæfingu hjá Birtu og því yfirleitt verið að skoða nýtt starf eða starfsvettvang með viðkomandi. Ef fólk hefur ekki verið lengi á vinnumarkaði eða hefur litla vinnusögu getur vinnuprúfa verið gott fyrsta skref. Markmiðið með vinnuprúfu er að einstaklingur fái tækifæri til að koma rólega inn á vinnumarkaðinn og að ekki sé sett of mikil ábyrgð eða lagðar skyldur á einstaklinginn sem viðkomandi ræður ekki við. Vinnuprúfa getur verið tækifæri til að máta sig í ákveðnu starfi eða vinnustað. Byrjað er rólega og er vinnuprúfan skipulögð þannig að viðvera á vinnustaðnum er stigvaxandi. Vinnuprúfa er ólaunað starf og er viðkomandi tryggður undir launþegatryggingu hjá Birtu. Vinnuprúfa er að hámarki í 12 vikur. Ef einstaklingar eru tilbúnir til að fara út á vinnumarkaðinn í hlutastarf fá þeir aðstoð við það. Markmiðið er að einstaklingur sé komin í allt að 62,5% starf í lok endurhæfingar áður en viðkomandi útskrifast í fullt starf en það er hæsta starfshlutfall sem má vera í samhliða endurhæfingarlífeyri. Möguleiki er á að gera vinnusamning í gegnum Vinnumálastofnun en þá fá atvinnurekendur 75% endurgreiðslu á launum og launatengdum gjöldum frá Vinnumálastofnun.

Áfram var unnið með atvinnutengd verkefni á árinu 2024. Markmið atvinnutengdra verkefna er að styðja við einstaklinga sem eru í starfsendurhæfingu hjá Birtu og veita einstaklingum þjálfun við ýmis vinnutengd verkefni. Verkefnin styðja þannig við endurkomu einstaklinga á vinnumarkað. Áfram var samstarf við Konubókasafn á Eyrarbakka um skráningu á bókum sem berast til safnsins inn í gagnagrunn. Þátttaka í vinnutengdum verkefnum veitir þátttakendum fjölbreytta reynslu við ýmis vinnutengd verkefni. Við lok þátttöku í vinnutengdum verkefnum geta þátttakendur fengið meðmæli og geta einnig tilgreint starfið á ferilskrá sinni. Tekið var aftur upp samstarf við Alviðru umhverfissetur í Grímsnesi á árinu. Þar eru fjölmörg tækifæri til að æfa sig í fjölbreyttum verkefnum bæði innan- og utandyra, sem og við ræktun. Birta var með grenndargarða þar sem ræktað var grænmeti. Hægt var að

baka eða vera í eldhúsinu að stússast. Bakaðar voru kleinur og ýmislegt fleira. Þátttakendur frá Birtu voru einn dag í viku í Alviðru. Þeir sem voru ekki með börn í gæslu gátu tekið börnin sín með.

Á árinu 2024 voru 32 einstaklingar í vinnutengingu samhliða starfsendurhæfingu hjá Birtu, eða 41% þátttakenda. Þátttakendum í vinnutengingum heldur áfram að fjölga og fjölgar um 5% frá árinu 2023 en þeim fjölgaði einnig mikið á því ári. Þátttakendur voru ýmist í vinnustaðanámi á Stökkpalli, vinnuþrófun eða hlutastarfi samhliða starfsendurhæfingu. Tuttugu og tveir fóru í vinnustaðanám eða vinnuþrófun, átján voru í launuðu starfi samhliða starfsendurhæfingu, þar af sex á vinnusamningi. Fimm einstaklinga fóru í vinnustaðanám, síðan á vinnusamning og svo í launað starf. Einn einstaklingur fór á vinnusamning og svo í launað starf. Þrjú einstaklingar fóru í vinnustaðanám og svo í launað starf. Þátttakendur voru ýmist í launuðu starfi í eftirfylgdarúrræði í lok endurhæfingar eða samhliða starfsendurhæfingu. Þeir vinnustaðir sem einstaklingar fóru í vinnutengingu til á árinu 2024 voru eftirtaldir:

Árborg:

Sveitarfélagið Árborg:

- Leikskólinn Hulduheimar
- Frekari leiðveisla og þjónustuíbúðir Vallholti 12-14
- Þjónustuíbúðir Nauthaga
- VISS
- Einn fór í heimsóknir á leikskólann Goðheima með gæludýr
- Félagsmiðstöðin Zelsíus
- Frístundaheimilið Kletturinn.
- Bifröst frístundaheimili Vallaskóla
- Setrið Sunnulækjarskóla
- Umhverfisdeild
- Tæknimál

Heilbrigðisstofnun Suðurlands:

- Býtibúr
- Móberg

Fjölbrautaskóli Suðurlands

- Ræstingar

Almennur vinnumarkaður:

- BYKO – timbursala
- Húsasmiðjan
- Krónan
- Örtölvur bifreiðaverkstæði
- Báran stéttarfélag
- Yogasálin
- Konubókastofa
- Kennsla hjá Birtu

Hveragerði:

Hveragerðisbær:

- Leikskólinn Undraland
- Hveragarðurinn

Almennur vinnumarkaður:

- Ás í Hvergerði
- Hótel Örk

Þorlákshöfn:**Almennur vinnumarkaður:**

- Fiskvinnsla
- Thailenskur veitingastaður

Hrunamannahreppur:

- Skrifstofa hreppsins

Annað:

- Minnkabú
- Rekkar vörulager
- Netpartar
- Irezumi Ink. húðflúrun
- Þrif á sumarbústöðum

- Veitingastaður á Laugavatni
- Kennsla á gönguskíði
- Áburðardreifing á sveitabæ

Lokaorð

Heilt yfir gekk rekstur Birtu starfsendurhæfingar vel á 15. starfsári stofnunarinnar, árinu 2024. Rekstrarniðurstaða ársins var jákvæð um 6.643.941 kr. en hafa ber í huga að Birta fékk styrk frá Virk vegna innleiðingar á IPS hugmyndafræði í starf Birtu sem greiddur var í eingreiðslu á árinu 2024, að upphæð kr. 5.000.000-. Nýr samningur við Virk var gerður í lok árs og var í honum gerð leiðrétting á verði og greiðslu fyrir fasta framlagið en síðustu ár greiddi Virk uppbótargreiðslu vegna tapreksturs. Þær breytingar urðu á stjórn Birtu á ársfundinum 2024 að ný stjórn var eingöngu skipuð konum og er það í fyrsta skipti frá upphafi starfseminnar sem stjórnin er eingöngu skipuð konum. Segja má að það sé í takt við það sem gengur og gerist í Þjóðfélaginu en ríkisstjórnin sem mynduð var í lok árs 2024 er gjarnan nefnd valkyrjustjórnin og konur voru kjörnar biskup og forseti. Einn varamaður í stjórn og skoðunarmenn ársreiknings eru karlkyns. Starfsfólk Birtu var duglegt að sækja sér endurmenntunar og handleiðslu á starfsárinu. Haldnir voru vel heppnaðir starfsdagar í Keflavík í október með starfsendurhæfingarstöðvum sem eru aðilar BYR - samtaka starfsendurhæfingarstöðva. Unnið var að þróun og innleiðingu á IPS hugmyndafræðinni inn í starf Birtu og átti Birta frumkvæði að auknu samstarfi við geðheilsuteymi HSU og myndun IPS teymis í samstarfi við Vinnumálastofnun og Virk á Suðurlandi og er það samstarf sótt í hugmyndafræði IPS. Tekið var aftur upp samstarf við Alviðru sumarið 2024 en Auður I. Ottesen ræður nú ríkjum þar og tók hún á móti Birtu hópnum alla miðvikudaga. Á Alviðru voru unnin hin ýmsu verkefni auk þess sem Birta var með grenndargarða þar sem ræktað var grænmeti. Hjá Birtu var boðið upp á fjölbreytt úrræði á árinu. Nýtt samstarf við Steinunni Birnu Guðjónsdóttur hjá HÚM stúdíó þar sem SBG bauð upp á leirlistanámskeið mæltist vel fyrir og voru námskeiðin vel sótt. Þjónustunotendum fjölgaði um 10 milli árána 2023 og 2024, um sjö í heildstæðri starfsendurhæfingu og um þrjá í hreyfiúrræðum. Þó nokkrar sveiflur voru í þátttakendafjölda yfir árið, fæstir voru þeir 33 og flestir 40. Konur voru í meirihluta þátttakenda, þær voru 54% á móti 44% karla og 2% kynsegin. Flestir þátttakendur voru á aldrinum 20-39 ára eða 82% þátttakenda. Stærstur hluti þátttakanda býr í sveitarfélaginu Árborg eða 60%, næst flestir í Hveragerði, 15%, og síðan 11% í Ölfusi. Það voru 40 þátttakendur sem hættu eða luku starfsendurhæfingu á árinu 2024, meðallengd endurhæfingar var 12 mánuðir. Hlutfall þeirra sem útskrifast í starf (hlutastarf eða fullt starf), atvinnuleit eða nám við lok endurhæfingar var 35%. Lækkaði hlutfallið aðeins á milli ára en það var 42% árinu áður. Haft var samband við þá þátttakendur sem hættu eða luku starfsendurhæfingu á árinu 2024 núna í byrjun maí og hafði þá hlutfallið hækkað í 49%. Nítján einstaklingum var vísað í

heilbrigðis- eða félagslega kerfið við lok endurhæfingar hjá Birtu eða 47,5% þeirra sem hættu eða luku starfsendurhæfingu á árinu. Tveimur einstaklingum var vísað frá Birtu í geðheilsuteymi HSU og tveir fóru í úrræði á vegum geðsviðs LSH. Þremur ungum einstaklingum, búsettum í Árborg var vísað í Elju, nýtt virkniúrræði hjá Árborg. Þegar haft var samband við þátttakendur í maí 2025 kom í ljós að þeim sem hafði verið vísað í heilbrigðis- eða félagslega kerfið voru flest þar enn. Fjórir einstaklingar voru komnir í hlutastarf eða sumarstarf. A.m.k. tveir sem vísað var í Elju voru komin í sumarstarf hjá Sveitarfélaginu Árborg. Sjö einstaklingar fóru í mat í lok ferils hjá Birtu og Virk, öll þeirra, auk eins til, sóttu um örorkumat hjá Tryggingastofnun. Þrír fengu samþykkt örorkumat. Þau sem fengu ekki samþykkt örorkumat héldu flest áfram í endurhæfingu innan heilbrigðis- eða félagslega kerfisins og þurftu þá sjálf að sækjast eftir aðstoð. Ókostur að ekki sé eitt samfellt kerfi endurhæfingar á Íslandi sem heldur utan um einstaklinga. Umfangsmiklar breytingar verða gerðar á lífeyriskerfinu 1. september sem mun vonandi leysa þann vanda og halda betur utan um einstaklinga. Framfærslukerfið mun einnig breytast til hins betra fyrir þau sem þurfa framfærslu og einnig fagfólk. 20% þátttakenda stundaði nám samhliða starfsendurhæfingu, auk þeirra sem fengu einingar fyrir námsleiðirnar Stökkpall og Líf og heilsu. Fjölmarginir nýttu sér áhugasviðskannanir hjá náms- og starfsráðgjöfum Fræðslunetsins og átta fóru í raunfærnimat í almennri starfshæfni. 41% þátttakenda var í vinnutengingu samhliða starfsendurhæfingu og fjölgaði þeim sem voru í vinnutengingu um 5% milli ára. Þátttakendur voru ýmist í vinnustaðanámi á Stökkpalli, vinnuþrófun eða hlutastarfi samhliða starfsendurhæfingu. Á árinu 2024 var heimasíða Birtu uppfærð og unnið var að því að taka upp sjúkraskrárkerfið PMO til að halda utan um þátttakendur og innra starf að hluta. Óvissa er í framtíðarhúsnæðismálum Birtu en Fjölheimar eru á lista yfir eignir Sveitarfélagsins Árborgar sem á að selja. Á árinu voru haldnir nokkrir fundir og framkvæmd markaðskönnun meðal aðila sem vinna að því að vera undir sama þaki í framtíðinni.

Stjórn Birtu og samstarfsaðilum, sérstaklega þeim fyrirtækjum og stofnunum sem voru í samstarfi vegna vinnutenginga, eru færðar bestu þakkir fyrir gott samstarf á árinu 2024.

Selfossi 9. maí 2025

Sandra Guðmundsdóttir

Sandra Guðmundsdóttir, félagsráðgjafi

Forstöðumaður Birtu