

# Ársskýrsla 2022



## Efnisyfirlit

Inngangur .....	3
Stofnaðilar .....	3
Fjármögnun .....	3
Stjórn Birtu .....	3
Starfsmannahald .....	4
Samstarf og samstarfsaðilar Birtu .....	5
Samstarf við aðrar starfsendurhæfingarstöðvar .....	6
Endurhæfingin og þjónustuleiðir.....	8
Matslistar.....	9
Endurhæfingarleiðir .....	9
Stök úrræði.....	9
Virknilína fyrir Vinnumálastofnun .....	10
Tölulegar upplýsingar fyrir árið 2022 .....	10
Fjöldi einstaklinga í þjónustu.....	10
Fjöldi einstaklinga eftir línum .....	11
Virknilína.....	11
Hreyfiúrræði .....	11
Heildstæð þverfagleg starfsendurhæfing.....	11
Kynjahlutföll þjónustunotenda.....	12
Aldursdreifing og meðalaldur þátttakenda .....	12
Búseta þátttakenda .....	13
Þátttakendur sem luku endurhæfingu á árinu 2022 .....	13
Lengd endurhæfingar .....	13
Staða þátttakenda við þjónustulok .....	14
Eftirfylgd – staða þátttakanda í maí 2023 .....	14
Yfirlit yfir þjónustuna á árinu 2022.....	15
Námskeið og fræðsla .....	15
Hreyfing .....	18
Annað í boði á árinu 2022: .....	18
Fagaðilar sem sinna fræðslu eða öðrum verkefnum fyrir Birtu í verktöku: .....	19
Einstaklingsmiðuð úrræði.....	19
Nám samhliða starfsendurhæfingu.....	20
Vinnutenging samhliða starfsendurhæfingu og vinnutengd samstarfsverkefni .....	20
Lokaorð.....	22

## Inngangur

Í eftirfarandi skýrslu verður gerð grein fyrir starfsemi Birtu Starfsendurhæfingar Suðurlands á þrettánda starfsári stofnunarinnar, árinu 2022.

## Stofnaðilar

Birta, starfsendurhæfing á Suðurlandi, er sjálfseignarstofnun sem stofnuð var þann 19. maí 2009. Stofnaðilar Birtu eru; Samtök sunnlenskra sveitarfélaga, Sveitarfélagið Árborg, Hveragerðisbær, Rangárþing ytra, Sveitarfélagið Ölfus, Heilbrigðisstofnun Suðurlands, Heilsustofnun NLFÍ, Svæðisskrifstofa málefna fatlaðra á Suðurlandi, Vinnumálastofnun á Suðurlandi, Fjölbrautaskóli Suðurlands, Fræðslunet Suðurlands, Stéttarfélagið Báran, Verkalýðsfélag Suðurlands, Verkalýðsfélagið FOSS, Verslunarmannafélag Suðurlands, Félag iðn- og tæknigreina, Festa lífeyrissjóður, Lífeyrissjóður Rangæinga og Árnesingadeild Rauða Kross Íslands.

## Fjármögnun

Aðal fjármögnun Birtu Starfsendurhæfingar er í gegnum samning við Virk starfsendurhæfingarsjóð. Núgildandi samningur var endurnýjaður í júní 2021 og gildir frá 1. júní 2021 – 31. maí 2024. Birta fær fast framlag mánaðarlega sem á að tryggja að starfsemin geti verið til staðar á svæðinu og svo er greitt aukalega fyrir hvert pláss í endurhæfingu. Rekstrartekjur ársins 2022 voru 80.766.185 kr., rekstrarkostnaður var 74.821.572 kr. Rekstrarniðurstaða ársins var því jákvæð um 5.898.625 kr. Rekstrartekjur ársins 2022 voru að stærstum hluta frá Virk en einnig kom til greiðsla frá Fræðsluneti Suðurlands vegna námsleiðarinnar Líf og Heilsa sem Birta tók að sér að kenna á haustönn 2022. Til frádráttar launakostnaði ársins 2022 voru greiðslur frá Vinnumálastofnun vegna vinnusamnings.

Í desember 2022 var gerður viðauki vegna þjónustusamningsins við Virk. Hann kveður á um bæði varanlega hækkun á fastri greiðslu til Birtu og svo var einnig ákveðið að greiða ákveðnum starfsendurhæfingarstöðvum eingreiðslu í desember vegna veittrar þjónustu á árinu 2022. Ástæða þessa er sú að rekstur hjá þessum starfsendurhæfingarstöðvum hefur verið erfiður á árinu 2022 vegna minni aðsóknar og því varð rekstrarkostnaður á hvern einstakling hærri en ella. Samtals námu auka greiðslur frá Virk vegna þessa 7.693.236 kr.

## Stjórn Birtu

Stjórn Birtu er kjörin á ársfundi og er skipuð fimm fulltrúum stofnfélaga og fimm til vara. Þrír stjórnarmenn eru kjörnir til tveggja ára og tveir til eins árs. Engar breytingar urðu á stjórn á ársfundinum 2022.

## Formaður:

Svava Jónsdóttir, forstöðumaður Vinnumálastofnunar.

*Varamaður:* Arna Ír Gunnarsdóttir, félagsráðgjafi hjá Árneshöfðum.

**Ritari og varaformaður:**

Sigurlín Guðný Ingvarsdóttir, Festa lífeyrissjóður.

*Varamaður:* Þróstur Sigurðsson, Lífeyrissjóði Rangæinga.

**Meðstjórnendur:**

Sólveig Dröfn Andrésdóttir, Heilsustofnun NLFÍ.

*Varamaður:* Árný Erla Bjarnadóttir, FOSS stéttarfélagi.

Gils Einarsson, VR.

*Varamaður:* Halldóra S. Sveinsdóttir, Báranni stéttarfélagi.

Eyjólfur Sturlaugsson, Fræðsluneti Suðurlands.

*Varamaður:* Anný Ingimarsdóttir.

Skoðunarmenn eru: Þór Hreinsson og Árný Erla Bjarnadóttir.

**Starfsmannahald**

Starfsmenn Birtu á árinu 2022 voru:

- Sandra Guðmundsdóttir, félagsráðgjafi með viðbótarmenntun í mannauðsstjórnun, gegndi starfi forstöðumanns og ráðgjafa í 100% starfshlutfalli.
- Elísabet Kristjánsdóttir, íþróttá- og heilsufræðingur, í 80-100% starfshlutfalli.
- Margrét Brynja Guðmundsdóttir, sálfræðingur, í 100% starfshlutfalli kom til baka úr fæðingarorlofi í apríl 2022.
- Inga Berglind Jónsdóttir, kennslufræði B.E.d, í stöðu þjónustustjóra í 30-40% starfshlutfalli.
- Margrét Anna Guðmundsdóttir, félagsráðgjafi MA, í 100% starfshlutfalli.

**Nemar hjá Birtu á starfsárinu:**

- Bryndís Þorsteinsdóttir nemi á 4.ári í félagsráðgjöf kom í starfsnám til Birtu í október 2022.

**Nám, námskeið, kynningar, ráðstefnur og málþing sem starfsfólk sótti á starfsárinu:**

- Margrét Anna sótti námskeið fyrir starfsþjálfunarkennara í félagsráðgjöf á vorönn 2022.
- Margrét sótti erindið Valdefling og vinnumarkaður, Re-start verkefnið hjá Fjölskyldumiðstöðinni í Gerðubergi.

- Sandra sótti 12 skipta námskeiðið Safe and sound protocol (SSP) hjá Margréti Gunnarsdóttur sálmeðferðarfræðingi í ágúst – október 2022.
- Starfsfólk sótti vinnustofur í Björgu hjá Bjargráðum ehf. jafnt og þétt yfir árið.
- Allir ráðgjafar sóttu ráðstefnuna The Global Exchange Conference í Orlando 1. – 4. nóvember 2022. Um er að ræða stærstu ráðstefnu heims á sviði geðheilbrigðis, fíknivanda og vellíðunar (THE WORLD'S LARGEST MENTAL HEALTH, ADDICTION AND WELLNESS CONFERENCE).

Endurmenntun og fræðsla var ýmist ókeypis, greidd af Birtu eða starfsfólk nýtti starfsþróunar og starfsmenntastyrki BHM.

### **Heimsóknir til Birtu til kynningar á starfsemi á árinu 2022**

Ein heimsókn var til Birtu á árinu og var það Atvinnu- og virknimiðlun Reykjavíkurborgar sem kynnti sér starfsemi Birtu, sú heimsókn var þann 16. febrúar 2022.

#### [Samstarf og samstarfsaðilar Birtu](#)

Helstu samstarfsaðilar Birtu eru ráðgjafar VIRK á Suðurlandi, sérfræðingar Virk í Reykjavík, Fræðslunet Suðurlands, náms- og starfsráðgjafar við Fjölbautaskóla Suðurlands, ráðgjafar hjá Vinnumálastofnun, ráðgjafar hjá sveitarfélögum á Suðurlandi, heimilislæknar, geðræktarkúbburinn Strókur, geðheilsuteymi HSU, Rauði krossinn Árnesingadeild og fyrirtæki/stofnanir á Suðurlandi sem hafa tekið á móti einstaklingum í vinnuprófanir. Á um 6-8 vikna fresti er samstarfsfundur sem Virk á Suðurlandi heldur utan um, á þann fund mæta, auk ráðgjafa Virk, fulltrúar frá Birtu, frá félagsþjónustu Árborgar og Auðlind virknimiðstöð Árborgar, ráðgjafar geðheilsuteymis HSU og félagsráðgjafi HSU (ný staða 2022). Inntökuteymi Virk er með í upphafi fundanna. Markmið fundanna er að reyna að tryggja samfellu í þjónustu við einstaklinga sem fara á milli úrræða. Út frá þessum fundum hefur þróast víðtækara samstarf, sem í mæta fleiri aðilar frá Suðurlandi, vegna skorts á úrræðum fyrir einstaklinga á einhverfurófinu, sem fagaðilar upplifa að sé, og nauðsyn þess að koma betur til móts við þann hóp. Samstarfshópurinn fundaði tvisvar sinnum yfir árið 2022 en ekki er hafin nein formleg vinna við að skoða þjónustu fyrir þennan tiltekna hóp. Í ársriti Virk 2022 var umfjöllun um nokkra þjónustuaðila Virk og þar á meðal var viðtal við Söndru Guðmundsdóttir forstöðumann Birtu. Umfjöllunarefnið var hvort þarfir einstaklinga í þjónustu hefðu verið aðrar s.l. tvö ár og þá hvernig, hvort þjónustuaðilar sæju fyrir sér einhverjar áherslubreytingar verðandi þjónustuframboð í kjölfar Covid-19 og hvaða þættir það eru sem skipta máli verðandi farsælt samstarf við Virk. Umfjöllunin er á bls. 76-79 í ársritinu. Birta hefur í gegnum árin tekið þátt í ýmsum samstarfsverkefnum við aðrar stofnanir og félagasamtök. Vegna áhrifa Covid-19 dró úr þeim samstarfsverkefnum á árunum 2020-2022 en á árinu 2022 fóru einhver af stað

aftur en þó ekki í jafn miklum mæli og fyrir Covid-19 faraldurinn. Til dæmis gat Birta aftur boðið geðræktarklúbbnum Strók að vera með í vatnsleikfimi hjá Birtu einu sinni í viku. Á árinu 2022 var haldið áfram með atvinnutengt samstarfsverkefni við Alviðru - fræðslusetur Landverndar sem hófst árið 2021. Ekki var samstarf við Rauða krossinn með hópastarf eins og var áður. Samstarf við Konubókastofu hélt einnig áfram á árinu.

#### Samstarf við aðrar starfsendurhæfingarstöðvar

Gott samstarf er við aðrar starfsendurhæfingarstöðvar á landinu sem eru aðilar að BYR samtökum starfsendurhæfingarstöðva. Forstöðumenn funda reglulega í gegnum fjarfundabúnað og stjórn BYR hittist eftir þörfum. Sandra forstöðumaður Birtu var formaður stjórnar BYR á árinu 2022. Á árinu 2022 hittust forstöðumenn á tveggja daga fundi á Ísafirði 18.-19. maí. Haustfundur starfsendurhæfingarstöðva með öllu starfsfólki var síðan haldinn á Selfossi 28.-29. september 2022. Dagskrá fundanna var eftirfarandi:

#### Miðvikudagur 18. maí

- Kl. 9.00-9.30 Morgunkaffi og almennar samræður.
- Kl. 9.30-10.00 Harpa sýnir okkur húsnaði starfsendurhæfingarstöðvarinnar og fleiri sem starfa í húsinu.
- Kl. 10.00-10.45 Aðalfundur BYR
- Kl. 10.45-11.00 Kaffi
- Kl. 11.00-12.00 Áherslur BYR í haust – hvaða málefni viljum við eða teljum brýna þörf á að setja fókus á?
- Kl. 12.00-13.00 Hádegismatur í boði BYR – Húsið
- Kl. 13.00-15.30 Umræður - staðan á stöðvunum – Vestfirðir – Vesturland- Hafnarfjörður – Suðurnes
- Hverjir eiga rétt á þjónustu
  - Einstaklingar á einhverfuróinu í starfsendurhæfingu hjá starfsendurhæfingarstöðvum.
- Kl. 15.30 – 16.00 Fyrirlestur – Samfélagsræktun
- Kl. 17.00 Skemmtidagskrá: heimsókn í Byggðasafnið á Ísafirði, Dokkuna brugghús og kvöldmatur á Tjöruhúsinu.

#### Fimmtudagur 19. maí

- Kl. 9.00-10.30 Umræður – staðan á stöðvunum frh. – Suðurland – Austurland - Norðurland
- Kl. 10.30-11.00 Starfið á stöðvunum næsta haust, samstarf um fræðslu/námskeið?
- Kl. 11.00-11.15 Kaffi

- Kl. 11.15-12.00 Starfsdagur fyrir starfsfólk stöðvanna n.k. haust – Leggja drög að þeim. Hvar eigum við að halda þá, hvað viljum við sjá á dagskránni?
- Kl. 12.00-12.50 Hádegismatur – Edinborg
- Kl. 13.30 – 14.30 Heimsókn í Lýðháskólann á Flateyri
- Kl. 16.30 Kvöldmatur/snarl einhvers staðar á leiðinni?
- Kl. 17.30-17.45 Skila bílaleigubíl og mæta í flug

Dagskrá haustfundar:

#### **Miðvikudagur 28. september:**

Kl. 9.00 **Kaffi og spjall. Inngangur og kynning á þátttakendum.**

Kl. 10.00 **Kynning á samstarfi Virk á Suðurlandi og Birtu starfsendurhæfingar** – Arndís Tómasdóttir ráðgjafi hjá Virk og tengiliður á Suðurlandi og Sandra Guðmundsdóttir forstöðumaður Birtu segja frá samstarfi Birtu og Virk og samstarfi þjónustuaðila/sveitarfélaga á Selfossi/Suðurlandi.

Kl. 11.00 **Ýmsar umræður. Björg - Bjargráð í tilfinningastjórnun. Miðlun fræðslu, notkun á Kahoot o.fl.** Umræða og spurningar um námskeiðið Björgu þar sem nokkrar stöðvar eru búnar að innleiða námskeiðið inn í starf sitt eða starfsfólk hefur sótt námskeið og fengið réttindi til að halda námskeið en ekki farið af stað með námskeið. **Hugmyndir að sameiginlegum fræðslufyrirlesturum stöðvanna. Styttri úrræði fyrir sterkari einstaklinga? Meira af stökum úrræðum?**

Kl. 12.00-13.00 **Hádegismatur á Messanum í miðbæ Selfoss (fiskistaður). Tvær mismunandi gerðir af pönnum koma á borðið.**

**Eftir hádegi, heimsóknir:**

- Kl. 13.00 Heimsókn í Klúbbinn Strók sem er geðræktarklúbbur.
- Kl. 14.00 Heimsókn í Auðlindina virkniúrræði á vegum Sveitarfélagsins Árborgar.
- Kl. 15.00 Heimsókn á VISS verndaðan vinnustað, við eigum í góðu samstarfi við þau og það er algengt að einstaklingar fari þangað í vinnuprúfur og/eða mat á vinnugetu út frá skerðingum sem einstaklingur glímir við.

**Skemmtidagskrá:** Heimsókn í Motivo í miðbænum, skoðunarferð um miðbæ Selfoss og matur á Tryggvaskála.

## Fimmtudagur 29. september:

Kl. 9.00 **Kynning á náttúrutengdri endurhæfingu hjá starfsendurhæfingu Vestfjarða og Austurlands.** Harpa Kristjánsdóttir frá starfsendurhæfingu Vestfjarða og Linda Pehrson frá starfsendurhæfingu Austurlands.

Kl. 10.15 Kaffi og kruðerí.

Kl. 10.30 Lagt af stað út í Hveragerði

Kl. 10.45 **Heimsókn á Heilsustofnun NLFÍ í Hveragerði**

Kl. 12.00 **Hádegismatur í mathöllinni í Hveragerði.**

Á fundinum í maí var meðal annars rætt um samstarf varðandi fyrirlestra og erindi fyrir þátttakendur í starfsendurhæfingu og að stöðvarnar gætu sameinast um að fá þekktu fyrirlestra sem kosta of mikið fyrir eina stöð. Mikil reynsla er komin á notkun fjarfundabúnaðar í fræðslu hjá stöðvunum eftir Covid-19 faraldurinn. Þann 15. júní 2022 bauð starfsendurhæfing Hafnarfjarðar öðrum stöðvum upp á að vera með á fyrirlestri Dr. Erlu Björnsdóttur um svefn, í gegnum Teams og heppnaðist það vel. Þann 24. nóvember 2022 fundaði stjórn BYR með Guðmundi Inga Guðbrandssyni félagsmála- og vinnumarkaðsráðherra. Efni fundarins var að kynna starfsendurhæfingarstöðvar og hlutverk þeirra. Fara yfir stöðu starfsendurhæfingarstöðva en rekstur þeirra hefur verið erfiður vegna fækkunar á tilvísunum. Fara yfir óskýr hlutverk, annars vegar Virk og hins vegar geðheilsuteyma. Stöðu/getu sveitarfélaga til að sinna verkefnum tengdum virkni og endurhæfingu, sem er mismunandi eftir stærð þeirra. Vinnuþrófanir hjá fyrirtækjum í eigu ríkis- og sveitarfélaga og tillögur til úrbóta. Fundurinn gekk vel og var gott tækifæri fyrir starfsendurhæfingarstöðvar sem eru aðilar að BYR til að kynna sig og starfsemi stöðvanna. Í framhaldi fundarins skiluðu stöðvarnar inn upplýsingum um stöðu stöðvanna í hverjum landshluta og hvernig samstarfi væri háttað á milli aðila í landshlutunum.

### [Endurhæfingin og þjónustuleiðir](#)

Hjá Birtu fer fram einstaklingsmiðuð þverfagleg starfsendurhæfing þar sem unnið er á heilðrænan hátt með heilsubrest einstaklinga þar sem markmiðið er endurkoma á vinnumarkað. Einnig er boðið upp á virkniúrræði, bæði virknilínur og stök námskeið. Einstaklingsmiðuð þverfagleg starfsendurhæfing er skipulögð í samvinnu við þátttakanda út frá leiðbeinandi endurhæfingaráætlun frá Virk. Í sumum tilvikum hafa nýir þátttakendur hafi farið í mat í upphafi starfsendurhæfingar hjá Virk. Þá hefur einstaklingur farið í viðtal til læknis þar sem farið er yfir heilsubrest viðkomandi og sögu og gerðar tillögur að endurhæfingaráætlun fyrir viðkomandi. Einstaklingar svara einnig skimunarlistum í upphafi endurhæfingar og ef einstaklingur hefur farið í mat hjá Virk koma niðurstöður skimunarlistanna fram



þar. Greinargóðar upplýsingar fylgja því oft með einstaklingi við upphaf endurhæfingar og leiðbeinandi endurhæfingaráætlun.

#### Matslistar

Til að meta vanda einstaklinga í starfsendurhæfingu hjá Birtu er notast við ASEBA matslista, ACE matlistann og Heilsutengd lífsgæði matslistann. Sálfræðingur Birtu notar ýmsa matslista, t.d. MINI geðgreiningarviðtal, SCID-II sem metur einkenni persónuleikaröskunar, GAD-7 og PSWQ (kvíði), BDI-II og PHQ-9 (þunglyndi), QOL-S lífsgæðakvarði, SIAS og SPS (félagsfærni), og Rosenberg sjálfsmatskvarðann. Á námskeiðinu Björg - bjargráð í tilfinningastjórnun er notaður matslistinn DERS (Difficulties in Emotion Regulation Scale) til að meta tilfinningastjórnun. Á námsleiðinni Líf og heilsa er notaður matslistinn Heilsutengd lífsgæði við upphaf og lok námskeiðs. Við fengum aðstoð frá tölvunarfræðingi sem starfar í Fjölheimum til að búa til fyrir okkur Excel skjal sem býr til graf fyrir niðurstöður HL prófsins. Listinn var mikið notaður hjá Birtu á árum áður en eftir að vistun matslistans á netinu færðist koma niðurstöður ekki lengur í grafi og því ekki eins læsilegar, bæði fyrir einstaklinga og fagfólk. Með grafi er auðveldara að sjá niðurstöðurnar sjónrænt og eins bera saman mælingar. Starfsfólk Birtu þarf að þjálf sig betur í notkun skjalsins en það á t.d. að vera hægt að taka út upplýsingar um árangur.

#### Endurhæfingarleiðir

Tvær leiðir eru í boði í heildstæðri endurhæfingu hjá Birtu skv. gildandi þjónustusamningi við VIRK; matslína og endurhæfingarlína. Matslína er stutt úrræði þar sem markmiðið er að meta hvort raunhæft sé að hefja endurhæfingu. Algengt er að pantaðir séu 1-2 mánuðir á matslínu. Þátttakendur á matslínu mæta í 12-15 tíma virkni á viku sem felur í sér hópaúrræði á vegum Birtu og stuðning frá ráðgjafa. Endurhæfingarlína er hugsuð sem lengra úrræði en pantaðir eru að hámarki 6 mánuðir á hana í senn. Þátttakendur sem eru á endurhæfingarlínu mæta í 15-20 tíma virkni á viku sem felur í sér hópaúrræði, einstaklingsmiðuð úrræði auk þess sem þátttakendur geta stundað nám eða vinnutengingu samhliða endurhæfingunni. Í lok endurhæfingar geta einstaklingar fengið eftirfylgd í allt að 3 mánuði. Eftirfylgd felur alla jafna í sér eitt viðtal hjá ráðgjafa í mánuði og stuðning/eftirfylgd þess á milli í síma eða tölvupósti. Einnig er oft verið að fylgja eftir vinnusamningum.

#### Stök úrræði

Önnur úrræði sem eru í boði hjá Birtu eru; hreyfing með stuðningi íþrótta- og heilsufræðings og vatnsleikfimi. Hreyfingin fer fram í World Class tvisvar sinnum í viku. Vatnsleikfimi er einu sinni í viku. Stök námskeið sem hafa verið í boði eru; ADHD námskeið í samstarfi við ADHD samtökin, PEERS félagsfærninámskeið og Björgin – bjargráð í tilfinningastjórnun en ráðgjafar Birtu hafa réttindi til að kenna þau námskeið. Haustið 2022 var ákveðið að hætta að bjóða upp á hreyfingu með stuðningi íþrótta- og heilsufræðings í World Class. Um var að ræða þriggja mánaða kort þar sem keypt var kort í

World Class og sett upp þjálfunarplan. Ef einstaklingur mætti ekki seinni tvo mánuðina var ekki hægt að innheimta þá mánuði og því tap fyrir Birtu að bjóða upp á þetta úrræði. Var því ákveðið að fella það úrræði niður um tíma a.m.k.

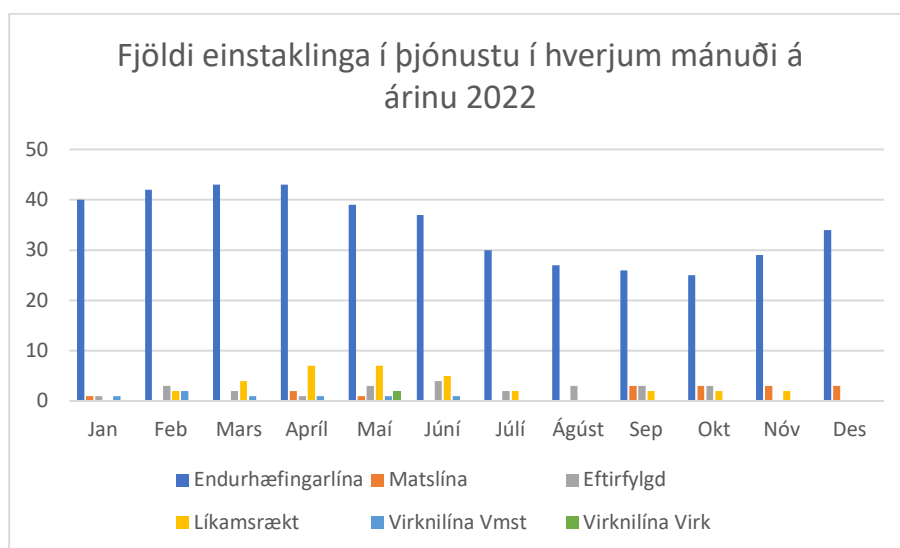
#### Virknilína fyrir Vinnumálastofnun

Virknilínan var þróuð í samvinnu við Vinnumálastofnun og var fyrst í boði á árinu 2020. Eftir Covid-19 faraldurinn hefur hún einnig verið í boði sem fjarúrræði til íbúa í Vestmannaeyjum. Virknilínan inniheldur grunnstarf Birtu, þ.e. þau námskeið sem eru skipulögð af ráðgjöfum Birtu. Þátttakendum býðst einnig að taka þátt í göngum, Yoga nídra og vatnsleikfimi. Þátttakendum er einnig boðið á önnur námskeið ef það eru laus pláss.

#### Tölulegar upplýsingar fyrir árið 2022

##### Fjöldi einstaklinga í þjónustu

Á árinu 2022 voru alls 86 einstaklingar í þjónustu hjá Birtu. Í heildstæðri endurhæfingu á vegum Virk voru 72 einstaklingar. Í hreyfiúrræðum fyrir Virk voru tíu einstaklingar. Á virknilínu voru fjórir einstaklingar. Þjónustunotendum fækkaði um fjóra milli árana 2021 og 2022. Fækkunin er í hreyfiúrræðum og á virknilínu, í heildstæðri starfsendurhæfingu á árinu 2022 var einum fleiri en árið 2021. Á mynd 1 má sjá súlurit sem sýnir fjölda einstaklinga í þjónustu í hverjum mánuði á árinu 2022.



**Mynd 1. Fjöldi þjónustunotenda á mánuði hjá Birtu á árinu 2022.**

Að meðaltali voru 42 einstaklingar í þjónustu hjá Birtu í hverjum mánuði á árinu 2022. Þátttakendum í þjónustu fækkaði töluvert yfir sumarið og fór ekki að fjölga aftur fyrr en í desember 2022. Skýringar á fækkun tilvísana frá Virk voru skv. Virk fækkun tilvísana til Virk.

## Fjöldi einstaklinga eftir línum

### Virknilína

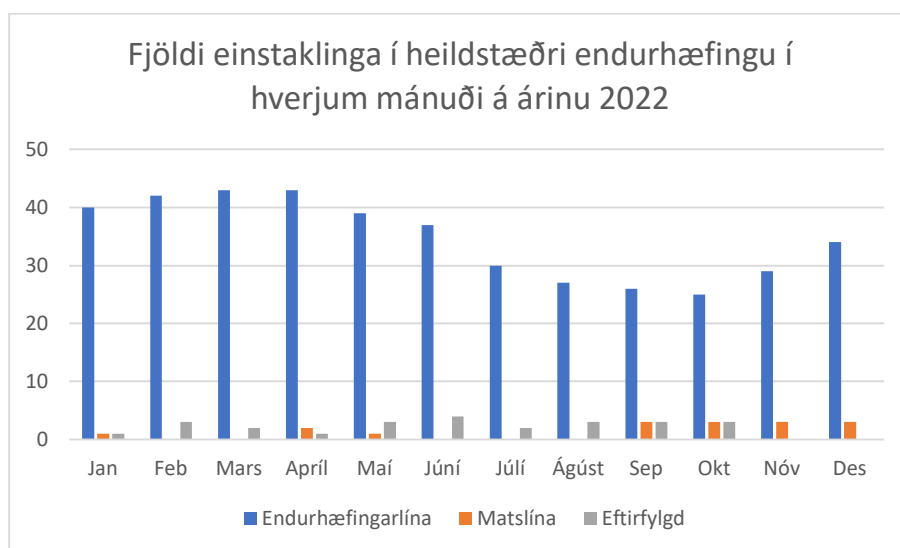
Á árinu 2022 var fimm einstaklingum vísað til Birtu á virknilínu, þar af þremur frá Vinnumálastofnun og tveim frá Virk. Af fimm þátttakendum voru þrjár konur og tveir karlar. Þátttakendur voru á aldursbilinu 20-35 ára, meðalaldurinn var 27 ára. Einn einstaklingur frá Vinnumálastofnun mætti einungis í viðtal en ekki í úrræðið og telst því ekki með í heildarfjölda þjónustunotenda. Það voru því tveir einstaklingar frá Vinnumálastofnun sem nýttu sér virknilínuna. Báðir einstaklingarnir voru hámarkstímann, eða tvær lotur (12 vikur). Einn einstaklingur kom inn í heildstæða starfsendurhæfingu að lokinni þátttöku á virknilínu og einn fékk starf í lok tímabilsins. Tveir einstaklingar búsettir í Vestmannaeyjum nýttu sér virknilínu og voru báðir í einn mánuð frá maí-júní. Þátttakendur búsettir í Vestmannaeyjum mæta í stéttarfélagshúsið, þar sem ráðgjafi Virk í Vestmannaeyjum er staðsett og taka þátt í fjartímum þar. Þeir eru svo í öðrum úrræðum í Vestmannaeyjum eins og t.d. hreyfingu og einstaklingsviðtölum hjá sálfræðingi eða öðrum fagaðila.

### Hreyfiúrræði

Fjöldi þátttakenda í hreyfiúrræðum á árinu 2022 voru tíu einstaklingar. Þar af voru konur sex og karlar fjórir. Þátttakendur voru á aldursbilinu 24-58 ára, meðalaldurinn var 43 ára. Allir þátttakendur voru í líkamsrækt með stuðningi íþróttá- og heilsufræðings í World Class. Engum þátttakanda var vísað í vatnsleikfimiúrræðið á árinu 2022.

### Heildstæð þverfagleg starfsendurhæfing

Í heildstæðri þverfaglegri starfsendurhæfingu á árinu 2022 voru 72 einstaklingar. Þar af voru konur 41, karlar 29 og kynsegin tveir. Á mynd 2 má sjá súlurit sem sýnir fjölda einstaklinga í heildstæðri starfsendurhæfingu frá Virk í hverjum mánuði á árinu 2022.

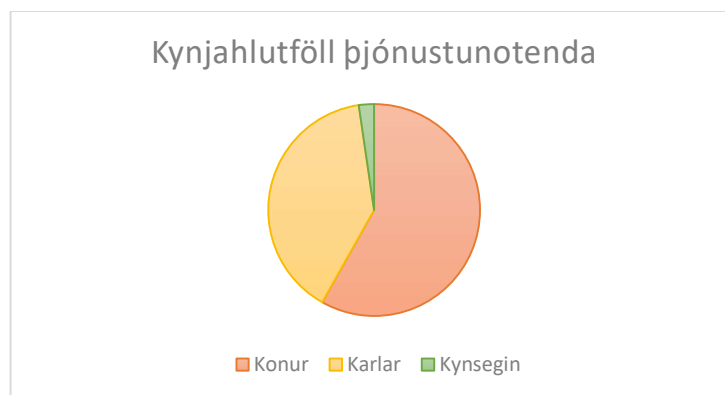


Mynd 2. Fjöldi þjónustunotenda í heildstæðri starfsendurhæfingu á mánuði árið 2022.

Eins og má sjá á myndinni fækkar þátttakendum í heilstæðri starfsendurhæfingu nokkuð um sumarið 2022. Fjölmarginir voru þá að útskrifast úr starfsendurhæfingu en fáir byrjuðu á móti þeim sem hættu.

#### Kynjahlutföll þjónustunotenda

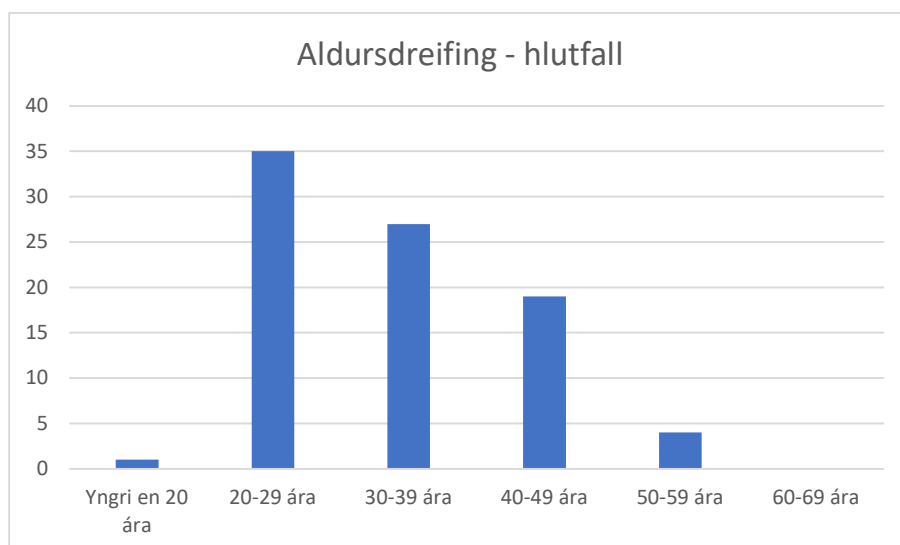
Af 86 þjónustunotendum voru 50 konur, 34 karlar og tveir kynsegin einstaklingar. Konur voru í meirihluta þátttakenda í úrræðum hjá Birtu, eða tæp 60% þátttakenda. Á mynd 3 má sjá hvernig kynjahlutfallið skiptist.



**Mynd 3. Kynjaskipting þjónustunotenda á árinu 2022.**

#### Aldursdreifing og meðalaldur þátttakenda

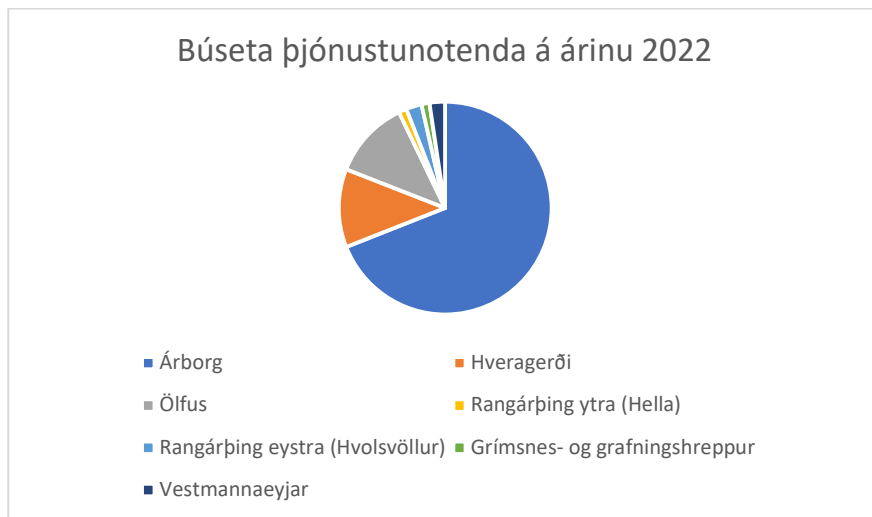
Þjónustunotendur hjá Birtu á árinu 2022 voru á aldrinum 19-58 ára. Flestir þjónustunotendur voru á aldrinum 20-39 ára eða 73% þátttakenda. Meðalaldur þátttakenda var 32 ára, á virknifínu 27 ára og í hreyfiúrræðum 43. ára. Aldursdreifingu þjónustunotenda hjá Birtu má sjá nánar á mynd 4.



**Mynd 4. Aldursdreifing þjónustunotenda á árinu 2022.**

### Búseta þátttakenda

Flestir þjónustunotendur Birtu á árinu 2022 búa í Sveitarfélaginu Árborg eða tæplega 70% þátttakenda. Jafn margir þátttakendur bjuggu í Hveragerði og Ölfusi eða samtals 24% þátttakenda sem búa þar. Á mynd 5 má sjá nánar hvernig búseta þátttakenda dreifist um Suðurland.



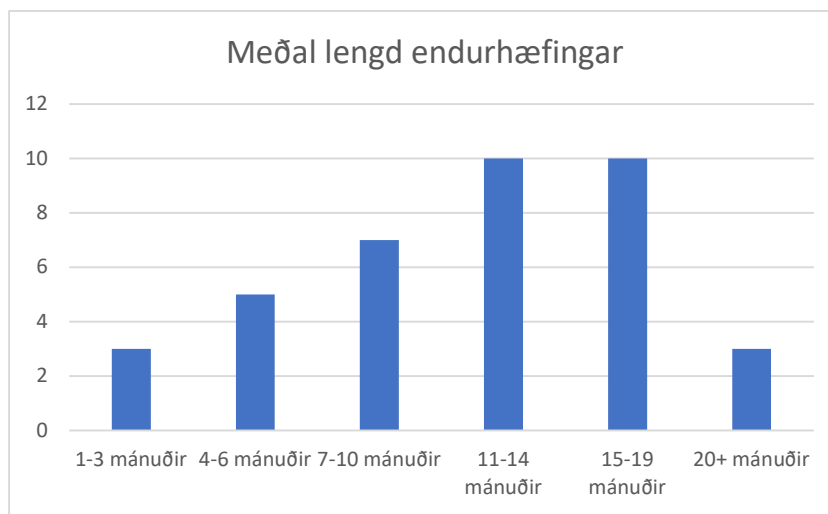
**Mynd 5. Búseta þjónustunotenda á árinu 2022.**

### Þátttakendur sem luku endurhæfingu á árinu 2022

Alls luku eða hættu 38 einstaklingar í heildstæðri starfsendurhæfingu á vegum Virk hjá Birtu á árinu 2022. Þar af voru 16 karlar, 21 kona og einn kynsegin einstaklingur.

### Lengd endurhæfingar

Meðal lengd endurhæfingar þeirra sem hættu eða luku starfsendurhæfingu hjá Birtu á árinu 2022 voru tæpir 12 mánuðir. Á mynd 6 má sjá hversu lengi þeir þátttakendur sem hættu eða luku starfsendurhæfingu hjá Birtu á árinu 2022 voru að meðaltali í starfsendurhæfingu hjá Birtu.

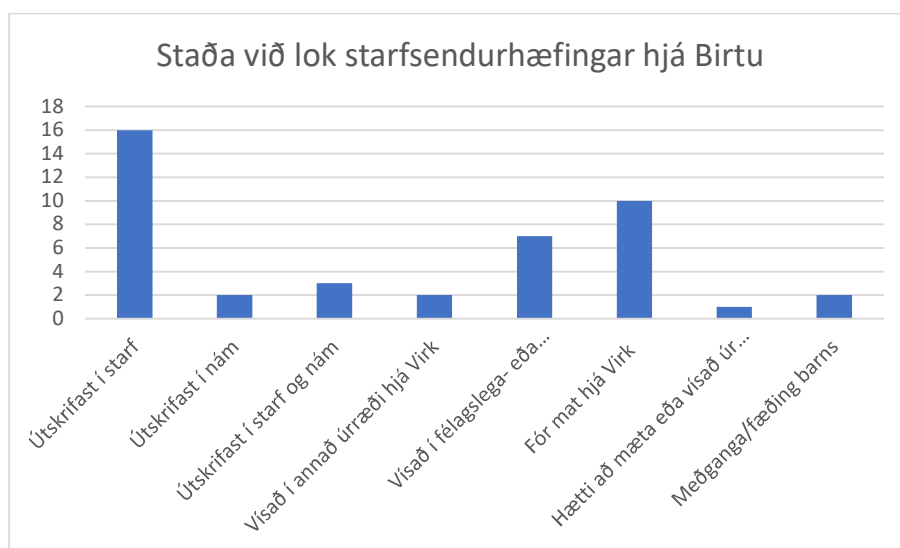


**Mynd 6. Meðal lengd endurhæfingar.**

Á myndinni má sjá að flestir þátttakendur voru 11 -19 mánuði í starfsendurhæfingu hjá Birtu, eða 60% þátttakenda. Þeir þátttakendur sem voru 1-3 mánuði hættu ýmist að mæta, fóru í önnur úrræði hjá Virk eða í barneignarleyfi. Niðurstöður sýna jafnframt að þegar rýnt er í stöðu einstaklinga við lok starfsendurhæfingar út frá lengd endurhæfingar að þeir sem eru lengur en 11 mánuði útskrifast frekar í starf eða nám heldur en þeir sem eru styttri tíma. Margt hefur áhrif á lengd endurhæfingar og má þar helst nefna hversu lengi einstaklingur hefur verið fjarverandi frá vinnumarkaðinum, ástæða heilsubreysts hjá viðkomandi og menntunarstig.

#### Staða þátttakenda við þjónustulok

Við þjónustulok fóru 21 einstaklingar í starf, fullt nám eða nám og hlutastarf. Alls útskrifast því 55% þátttakenda í starf, hlutastarf, fullt nám eða atvinnuleit í lok endurhæfingar, sem er aðeins betri árangur en árið áður, þegar hlutfallið var 49%. Tíu einstaklingar fóru í mat hjá Virk og meirihluti þeirra sótti í framhaldinu um örorkumat. Af þeim sem fóru í mat hjá Virk/örorkumat útskrifuðust þrír einstaklingar í hlutastarf og einn hélt áfram námi. Tveir einstaklingar gerðu hlé á starfsendurhæfingu vegna fæðingar barns. Sjö einstaklingum var vísað í heilbrigðis- eða félagslega kerfið. Tveir einstaklingar fóru í önnur úrræði hjá Virk. Einum einstaklingi var vísað úr þjónustu vegna lélegra mætinga. Á mynd 7 má sjá nánar stöðu þátttakenda við lok endurhæfingar hjá Birtu.



**Mynd 7. Staða þátttakenda við lok þjónustu hjá Birtu**

#### Eftirfylgd – staða þátttakanda í maí 2023

Í tengslum við samantekt á ársskýrslu var haft samband við þátttakendur sem hættu eða luku heildstæðri starfsendurhæfingu á árinu 2022 í maí 2023 til að kanna hver staða þeirra væri í dag. Af 38 einstaklingum sem hættu eða luku starfsendurhæfingu á árinu 2022 svöruðu 33 sem gerir 87% svarhlutfall. Þeim sem eru í starfi, námi eða atvinnuleit í maí 2023 fækkar aðeins, eða úr 21 í 19 og er

hlutfall þeirra sem eru í starfi, námi eða starfi og námi orðið 50%. Sjá má nánar hver staða þátttakenda sem hættu eða luku starfsendurhæfingu hjá Birtu á árinu 2022 er í maí 2023 á mynd 8.



**Mynd 8. Staða þátttakenda sem luku starfsendurhæfingu á árinu 2022 í maí 2023.**

Ýmsar ástæður geta verið fyrir því að þeim fækkar sem eru í starfi eða námi. Mislangur tími er liðinn síðan einstaklingar hættu eða luku starfsendurhæfingu eða frá 6-18 mánuðum og ýmislegt getur gerst á þeim tíma. Einn einstaklingur hafði t.d. fallið og farið í vímuefnameðferð, annar fékk sjúkdóm og er í veikindaleyfi. Fimm einstaklingar höfðu fengið samþykkt örorkumat við lok starfsendurhæfingar, tveir fengu ekki samþykka örorku og eru búnir að vera í öðru kerfi eða annarri endurhæfingu síðan viðkomandi hættu hjá Virk og Birtu og eru aftur í örorkumati í maí 2023. Einn einstaklingur er í endurkomu í þjónustu hjá Birtu. Tveir einstaklingar, báðar konur, sem höfðu útskrifast í starf (hlutastarf hjá báðum) voru komnar í veikindaleyfi eða á leiðinni í veikindaleyfi. Getur það bent til þess að þær hafi verið útskrifaðar of fljótt eða að eftirfylgd hefði mátt vera meiri. Einn einstaklingur sem hafði verið lengi í endurhæfingu og útskrifaðist í sumarstarf fékk ekki áframhaldandi starf um haustið. Viðkomandi hafði ekki haft sig í að sækja um önnur störf eða framfærslu og verið óvirkur í vetur. Hafði þó sótt aftur um sumarstarf í sumar. Draga má þann lærdóm af þessu tilviki að fylgja einstaklingum í sambærilegri stöðu betur eftir.

## Yfirlit yfir þjónustuna á árinu 2022

### Námskeið og fræðsla

Það er markmið hjá Birtu Starfsendurhæfingu að bjóða á hverjum tíma upp á fjölbreytt námskeið, úrræði og fræðslu sem er í senn fræðandi, uppbyggjandi, áhugahvetjandi og líka skemmtileg. Námskeiðin eru ýmist skipulögð af ráðgjöfum Birtu eða í samstarfi við Fræðslunet Suðurlands.

Ráðgjafar Birtu sinna allir kennslu að einhverju leyti en Birta á einnig í góðu samstarfi við fjölda fagaðila sem taka að sér að vera með fræðslu og námskeið fyrir þátttakendur í endurhæfingu hjá Birtu.

### **Grunnstarf Birtu:**

Í grunnstarfi Birtu, sem fer fram á morgnana, mæta allir þátttakendur í Birtu (nema þeir sem eru í vinnutengingu eða námi á sama tíma). Í grunnstarfinu er eftirfarandi fræðsla:

- Bætt andleg líðan með sálfræðingi – komið er inn á ýmsa þætti sem tengjast bættri andlegri líðan, t.d. skapstjórnun, frestunaráráttu, fullkornunaráráttu, ákvarðanatöku og vandamálalausn, sjálfsálit, bakslagsvarnir, jákvæða sálfræði, skipulag, virkni og rútínu.
- Sjálfsefling með félagsráðgjafa – komið inn á ýmsa þætti sem tengjast sjálfseflingu, m.a. samskipti og sjálfsmýnd, meðvirkni, markmiðasetningu, fjölskyldutengsl, parsambandið, streitu og álag, núvitund, áföll og úrvinnslu þeirra.
- Lífsstílstengd fræðsla um ýmislegt tengt heilsu eins og t.d. hreyfingu, mataræði, svefn, jafnvægi í lífinu, einfaldara líf o.fl.
- Hópfundir – vikulegir fundir á mánudögum þar sem farið er yfir starfið hjá Birtu þá vikuna og framundan, á þeim fer fram kynning og skráning á námskeiðum og hópum. Við fáum reglulega kynningar frá náms- og starfsráðgjöfum Fræðslunetsins sem kynna námsframboð hjá Fræðslunetinu o.fl.
- Hópráðgjafafundir/Mín vegferð - Vikulega erum við ýmist með hópráðgjafafundi, en þá hittir ráðgjafi þá sem eru hjá viðkomandi í ráðgjöf og utanumhaldi, eða Mín vegferð þar sem þátttakendum er skipt í hópa eftir stöðu í starfsendurhæfingu, t.d. byrjendur, þeir sem eru í vinnutengingu og þeir sem þurfa sérstakan stuðning.

### **Lokaðir hópar og námskeið sem boðið er upp á reglulega hjá Birtu:**

- Björgin bjargráð í tilfinningastjórnun.
- PEERS námskeið í félagsfærni.
- HAM við kvíða.
- HAM við félagskvíða.
- MBCT - Núvitundarmiðuð hugræn meðferð við þunglyndi.
- Næringarstuðningshópur með næringarfræðingi.
- Heilsumarkþjálfunarhópur með heilsumarkþjálfafa.
- Eldhúshópar, bæði sjálfstæðir (sem þátttakendur skipuleggja og sjá mikið um sjálfir) og með næringarfræðingi eða öðrum leiðbeinanda.
- Vinnumarkaðstengd námskeið



- Stuðningshópur þar sem áhersla er á að rækta samkennd.
- Meðferðarhópur þar sem áhersla er á úrvinnslu áfalla og að styðja við þær breytingar sem einstaklingurinn er að fara í gegnum hjá Birtu með lausnamiðaðri og valdeflandi nálgun.
- Mín endurhæfing – markþjálfunarhópur sem tveir fyrrum þátttakendur í endurhæfingu hjá Birtu bjóða upp á.
- Samskiptanámskeið.
- Ýmis konar skapandi starf, handavinna, mósaik, cricut þrívíddarprentun, þrykking á boli og poka o.fl. Á árinu 2022 hófst samstarf við Skrufuna á Eyrarbakka um skapandi smiðjur.
- Markþjálfunarhópur fyrir þá sem eyða miklum tíma í tölvu.
- ADHD námskeiðið Taktu stjórnina, í samstarfi við ADHD samtökin, haldið í maí 2022.
- Spilahópur – þátttakendur sem finnst gaman að spila býðst að hittast vikulega og spila saman spil sem eru til hjá Birtu eða þau koma með sjálf.

**Virkninámskeið sem voru í boði hjá Fræðslunetinu á árinu 2022 og þátttakendur hjá Birtu nýttu sér:**

- Sjálfsefning og samskipti.
- Líf með verkjum.
- Fjármálalæsi – Betri fjármál – fjármálanámskeið.
- Ferðapjónustufjarkinn – virkninámskeið á vorönn 2022.
- Kulnun, forvarnir og bjargráð.
- Vinnumarkaðstengd námskeið; Efling í starf og Færni, störf og áhugasvið.
- Uppleið – HAM námskeið – námsleið frá Fræðslumiðstöð Atvinnulífsins.
- HAM hugræn atferlismeðferð, hópráðgjöf
- Núvitund, framhald af HAM.
- Skref til sjálfshálpar í lestri og ritun, haldið á vorönn 2022.
- Íslenskunámskeið
- Stærðfræðinámskeið
- Raunfærnimat í almennri starfshæfni – 12 einstaklingar.

Haustið 2022 var námsleiðin Líf og heilsa kennd í samstarfi við Fræðslunetið. Er það í fyrsta skipti sem námsleið frá Fræðslumiðstöð atvinnulífsins er kennd hjá Birtu. Elísabet Kristjánsdóttir íþrótt- og heilsufræðingur og ráðgjafi hjá Birtu hélt utan um námskeiðið í samstarfi við Fræðslunetið. Sextán einstaklingar voru í upphafi skráðir í einingar en tólf þátttakendur luku námsleiðinni og útskrifuðust með 15 framhaldsskólaeiningar sem þau geta nýtt upp í val. Í upphafi og lok námsleiðarinnar fengu þeir sem voru skráðir í einingar heilsufarsmælingar sem Lyfja á Selfossi sá um. Allir þátttakendur svöruðu matslistanum Heilsutengd lífsgæði í upphafi og við lok námskeiðs. Starfsfólk þarf að læra betur

að bera saman niðurstöður milli mælinga en vegna tímaskorts náðist það því miður ekki fyrir þessa samantekt.

### Hreyfing

Í endurhæfingunni hjá Birtu er lögð rík áhersla á hreyfingu. Reynt er að hafa hreyfinguna fjölbreytta og kynna ýmsa möguleika sem eru í boði varðandi hreyfingu. Þátttakendur sem vilja stunda hreyfingu utan Birtu fá styrk til þess. Það getur til dæmis verið hreyfing í líkamsræktarstöð þar sem þátttakendur búa.

### Hreyfing á vegum Birtu:

- Líkamspjálfun í World Class með stuðningi íþróttá- og heilsufræðings tvisvar sinnum í viku. Boðið er upp á hóptíma einu sinni í viku og pjálfun í tækjasal einu sinni í viku.
- Yoga níðra einu sinni í viku.
- Vatnsleikfimi einu sinni í viku.
- Ganga tvisvar sinnum í viku.
- Á árinu 2022 var boðið upp á námskeið í CROSSFIT Selfoss þar sem bjargráðakerfið Björg var tengt inn í æfingarnar, þá sérstaklega bjargráð 1 sem er skýr mynd. Einn þátttakandi í Birtu var leiðbeinandi á námskeiðinu.

### Annað í boði á árinu 2022:

Starfið á vorönn var enn litað af Covid-19 og fór smátt og smátt að færast í sambærilegt horf og fyrir Covid-19. Í tengslum við Eurovision söngvakeppnina í maí vorum við með Eurovision tíma þar sem fræðst var um ýmislegt tengt keppninni, hlustað á löggin sem eru í keppninni í ár og gömul lög. Á sumrin er hefð fyrir því að brjóta upp starfið og leggja meiri áherslu á útivist, ferðir o.fl. (ef veður leyfir). Sumarið 2022 var lögð aukin áhersla á það í starfi Birtu að efla félagslega þáttinn og gera eitthvað saman sem hópur eftir samkomutakmarkanir sl. tveggja ára. Á sumrin er gjarnan farið í göngu einhvers staðar í nágrenni Selfoss og stundum á kaffihús á eftir. Sumarið 2022 var farið í ferð um Uppsveitir Árnessýslu með rútu, Friðheimar skoðaðir og borðuð tómatsúpa. Í júní voru tveir samfélagsdagar þar sem þátttakendur og starfsfólk Birtu fegraði umhverfi sitt. Eftir vinnuna voru grillaðar pylsur í Tryggvagarði. Samfélagsdagurinn mætist vel fyrir hjá þátttakendum, upphaflega átti hann að vera í eitt skipti en ákveðið var að bæta við degi. Haldin var sumarhátíð í lok júní í Hallskoti. Farin var dagsferð í Sveitagarðinn þar sem þátttakendur buðu börnum sínum með og grillaðar voru pylsur. Farið var í heimsókn og gróðursett í grenndargörðum. Á haustönn 2022 hófust á ný mánaðarlegir fyrirlestrar í Fjölheimum þar sem þátttakendur í Birtu elda og selja súpu. Fór það verkefni vel af stað. Hlé var gert á verkefninu í lok árs 2022 þar sem það lá fyrir að sá starfsmaður hjá Háskólafélagi Suðurlands sem sá um skipulagninguna var að hætta störfum. Við fengum fræðslu frá Samtökunum '78 sem mæltist vel fyrir hjá þátttakendum og starfsfólki. Við fengum einnig indverska matreiðslukonu sem heldur

matreiðslunámskeið til að vera með stakan tíma hjá Birtu. Dagana 16.-18. nóvember var í fyrsta skipti haldin lagasmiðja hjá Birtu en aðrar starfsendurhæfingarstöðvar hafa boðið upp á lagasmiðjur. Lagasmiðjan er í samstarfi við Sigrúnu Sævarsdóttur Griffith sem á og rekur fyrirtækið Metamorphonics sem sérhæfir sig í að halda lagasmiðjur fyrir m.a. þátttakendur sem eru utan vinnumarkaðar og í starfsendurhæfingu. Lagasmiðjurnar voru haldnar í Tónlistarskóla Árnesinga. Kennarar í tónlistarskólanum sýndu verkefninu mikinn áhuga og nokkrir fengu að fylgjast með og vera með að hluta til. Í desember vorum við með tíma í bakstri og betri líðan með Brynju sálfræðingi Birtu. Litlu jól Birtu voru haldin 14. desember. Eldaður var góður matur og ein kennslustofan skreytt. Þeir sem vildu mættu í jólaþessu, farið var í Kahoot spurningaleik og pakkaleik.

Fagaðilar sem sinna fræðslu eða öðrum verkefnum fyrir Birtu í verktöku:

- Theódór F. Birgisson félagsráðgjafi og samskipta og sambandsráðgjafi hjá Lausninni – fjölskyldumiðstöð var með vikulega fyrirlestra og viðtöl.
- Thelma Lind Guðmundsdóttir, nemi í geðheilbrigðisvísindum og fyrrum ráðgjafi hjá Birtu var með samkenndarhóp og aðra fræðslu.
- Berglind Magnúsdóttir félagsráðgjafi og fyrrum nemi hjá Birtu var með meðferðarhóp.
- Berglind Blöndal næringarfræðingur var með einstaklingsviðtöl.
- Elísabet Jóhannesdóttir næringarfræðingur var með einstaklingsviðtöl, næringartengda fræðslu og næringarstuðningshóp.
- Guðlaug Stella Hafsteinsdóttir snyrtifræðingur var með námskeiðið *Snyrting með Stellu*.
- Gunnar Páll Pálsson ferðamálafræðingur, fyrrum Dale Carnegie þjálfari og PEERS réttindakennari var með samskiptanámskeið.
- Ásdís Finnsdóttir listgreinakennari var með skapandi starf.
- Sjúkraþjálfarar hjá Mætti sjúkraþjálfarastöð og Sjúkraþjálfun Selfoss voru með fyrirlestra um líkamsbeitingu.
- Eyjólfur Örn Jónsson sálfræðingur var með fyrirlestur um netnotkun.

#### Einstaklingsmiðuð úrræði

Til viðbótar við hópaúrræði greiðir Birta fyrir ýmis konar einstaklingsmiðuð úrræði. Má þar helst nefna; sálfræðiviðtöl, félagsráðgjöf, fjármálaráðgjöf, iðjuþjálfun, áfengis- og vímuefnaráðgjöf, sjúkraþjálfun, kírópraktor, næringarráðgjöf og áhugasviðsgreiningar hjá náms- og starfsráðgjöfum Fræðslunets Suðurlands. Almennt er miðað við að gert sé ráð fyrir að einstaklingur þurfi viðkomandi þjónustu samkvæmt endurhæfingaráætlun frá Virk eða læknisvottorði. Einnig eru keypt ýmis konar stök námskeið fyrir þátttakendur, flest hjá Fræðsluneti Suðurlands, en einnig t.d. hjá Kvíðameðferðarstöðinni og betrisvefn.is.

### Nám samhliða starfsendurhæfingu

Þátttakendur í endurhæfingu geta stundað nám samhliða endurhæfingu. Miðað er við að hámarki hálf námskv. reglum Tryggingastofnunar ef fólk er með endurhæfingarlífeyri en það getur þó verið stigvaxandi ef fólk er lengi í endurhæfingu. Birta styrkir sumt nám og er þá greitt allt að 80% af námsgjöldum. Almennt stunda flestir nám hjá Fræðsluneti Suðurlands og við Fjölbrautaskóla Suðurlands. Á árinu 2022 stunduðu 12 einstaklingar nám samhliða starfsendurhæfingu eða um 17% þátttakenda, töluvert færri en árið áður þegar 30% þátttakenda stunduðu nám samhliða starfsendurhæfingu. Flestir stunduðu nám hjá Fræðsluneti Suðurlands eða sex einstaklingar, þar af fjórir í menntastoðum og tveir í áföngum í brúarnámi. Fimm stunduðu nám við Fjölbrautaskóla Suðurlands, þar af tveir í Garðyrkjuskólanum á Reykjum, sem nú er orðinn hluti af FSu. Einn þátttakandi fór í skrifstofuskóla hjá NTV. Til viðbótar má geta þess að tólf einstaklingar luku raunfærnimati í almennri starfshæfni sem boðið var upp á hjá Fræðslunetinu á árinu 2022.

### Vinnutenging samhliða starfsendurhæfingu og vinnutengd samstarfsverkefni

Markmiðið með endurhæfingu hjá Birtu er að endurhæfa þátttakendur til þátttöku á vinnumarkaði. Margir sem koma í endurhæfingu hjá Birtu hafa litla vinnusögu og margir hafa verið lengi frá vinnumarkaði vegna félagslegra aðstæðna eða heilsubrestra. Hjá Birtu reynum við að mæta fólki þar sem það er statt og þegar komið er að því að tengja viðkomandi við vinnumarkaðinn skoðum við með einstaklingnum hvaða leið henti best út frá aðstæðum viðkomandi. Þær leiðir sem eru í boði í tengslum við vinnutengingu eru; vinnuprufur, hlutastarf eða starf í gegnum vinnusamning. Í flestum tilvikum eru einstaklingar ekki með ráðningarsamband þegar þeir koma í endurhæfingu hjá Birtu og því yfirleitt verið að skoða nýtt starf eða starfsvettvang með viðkomandi. Ef fólk hefur ekki verið lengi á vinnumarkaði eða hefur litla vinnusögu getur vinnuprufa verið gott fyrsta skref. Markmiðið með vinnuprufu er að einstaklingur fái tækifæri til að koma rólega inn á vinnumarkaðinn og að ekki sé sett of mikil ábyrgð eða lagðar skyldur á einstaklinginn sem viðkomandi ræður ekki við. Vinnuprufa getur verið tækifæri til að máta sig í ákveðnu starfi eða vinnustað. Byrjað er rólega og er vinnuprufan skipulögð þannig að viðvera á vinnustaðnum er stigvaxandi. Vinnuprufa er ólaunað starf og er viðkomandi tryggður undir launþegatryggingu hjá Birtu. Vinnuprufa er að hámarki í 12 vikur. Ef einstaklingar eru tilbúnir til að fara út á vinnumarkaðinn í hlutastarf fá þeir aðstoð við það. Markmiðið er að einstaklingur sé komin í allt að 62,5% starf í lok endurhæfingar áður en viðkomandi útskrifast í fullt starf. Möguleiki er á að gera vinnusamning í gegnum Vinnumálastofnun en þá fá atvinnurekendur 75% endurgreiðslu á launum og launatengdum gjöldum frá Vinnumálastofnun. Reglulega eru í boði vinnutengd námskeið hjá Birtu og eins eru námskeiðin *Efling í starf* og *Færni störf og áhugasvið* í samstarfi við Fræðslunetið í boði á bæði vor- og haustönn. Á námskeiðunum hjá Birtu er m.a. farið í vinnustaðaheimsóknir. Eftir hlé á vinnustaðaheimsóknunum vegna Covid-19 hófust þær aftur haustið

2022. Áfram var unnið með atvinnutengd verkefni á árinu 2022. Áframhald var á samstarfi við Alviðru – Fræðslusetur Landverndar sumarið 2022. Markmið atvinnutengdra verkefna er að styðja við einstaklinga sem eru í starfsendurhæfingu hjá Birtu og veita einstaklingum þjálfun við ýmis vinnutengd verkefni. Verkefnin styðja þannig við endurkomu einstaklinga á vinnumarkað. Nýir umsjónaraðilar voru með verkefnið þar sem Hjördís, sem hafði verið áður og kom verkefninu af stað, var í löngu sumarfrí þetta sumarið. Svo skemmtilega vill til að nýju umsjónaraðilarnir eru með starfsaðstöðu í Fjölheimum og það því hentugt upp á samstarfið. Þátttakendur mættu tvo hálfra daga í viku og unnu ýmis verkefni í samstarfi við umsjónarmenn á Alviðru. Verkefnin voru t.d. málningarvinna, aðstoða við grenndargarða, taka niður girðingar, sláttur, kantskurður, klippa úr göngustígum. Auk þess voru ýmis verkefni sem var hægt að gera inni ef veðrið var leiðinlegt. Þátttakendur fengu tækifæri til að öðlast fjölbreytta reynslu við ýmis verk, bæði innan og utan dyra. Þátttakendur komust í nálægð við náttúruna en á Alviðru er mikið dýralíf og hestar í hagabeit. Þátttakendum gafst kostur á að fá afnot af grenndargarði og rækta sjálf grænmeti, fara í fjallgöngur, skoða dýralíf o.m.fl. Ekki var um að ræða samstarfsverkefni við Háskólafélag Suðurlands um húsvarðarverkefni á árinu 2022, aðallega vegna þess að enginn þátttakandi var að sækjast eftir starfi á slíkum vettvangi. Áfram var samstarf við Konubókasafn á Eyrarbakka um skráningu á bókum sem berast til safnsins inn í gagnagrunn. Þátttaka í vinnutengdum verkefnum veitir þátttakendum fjölbreytta reynslu við ýmis vinnutengd verkefni. Við lok þátttöku í vinnutengdum verkefnum geta þátttakendur fengið meðmæli og geta einnig tilgreint starfið á ferilskrá sinni.

Á árinu 2022 voru alls 16 einstaklingar í vinnutengingu samhliða starfsendurhæfingu hjá Birtu, eða 22% þátttakenda, heldur færri en árið áður þegar þeir voru 22. Sumir voru í vinnuþrófun, aðrir voru í hlutastarfi samhliða starfsendurhæfingu og nokkrir fóru á vinnusamning. Ellefu fengu áframhaldandi starf á vinnustaðnum, eða tæp 70% þátttakenda, sem er hærra hlutfall en áður hefur verið. Árið 2021 fengu sjö einstaklingar áframhaldandi starf, eða um 30% þátttakenda. Þeir vinnustaðir sem einstaklingar fóru í vinnutengingu til á árinu 2022 voru eftirtaldir:

**Sveitarfélagið Ölfus:**

Þjónustumiðstöð aldraðra Egilsbraut 9

Grunnskólinn í Þorlákshöfn

**Sveitarfélagið Árborg:**

Umhverfisdeild

Áhaldahús

Leikskólinn Árbær

VISS

**Hveragerðisbær:**

Leikskólinn Óskaland

Umhverfisdeild

**Almennur vinnumarkaður:**

BYKO

Siggaferðir

Krónan

Háskólafélag Suðurlands FABLAB

Bubbles hótél

Verslun í Sunnumörk í Hveragerði

Fícus garðyrkjustöð í Hveragerði

Björkin Söluskáli á Hvolsvelli

Einn var að hefja sjálfstæðan rekstur sem verktaki

**Lokaorð**

Árið 2022 byrjaði þannig að í janúar voru fjöldatakmörkanir vegna Covid-19 og var hópnum skipt í tvennt og skiptust hóparnir á að mæta annan hvern dag. Frá og með 25. febrúar var öllum samkomutakmörkunum vegna Covid-19 aflétt innanlands og á landamærum. Töluvert var um veikindi á vorönninni vegna Covid-19 hjá bæði þátttakendum, starfsfólki Birtu og leiðbeinendum á námskeiðum, enda fengu þá flestir þeir sem ekki höfðu fengið Covid-19 áður sjúkdóminn. Starfsemin komst þó smátt og smátt í eðlilegt horf eftir að takmörkunum var aflétt og um sumarið var starfið orðið álíka og það var fyrir Covid. Það var flestum ljúft og létt að lífið gæti orðið eðlilegt á ný en þó tók smá tíma fyrir flesta að venjast því, t.d. að geta aftur setið við hliðina á öðru fólki. Sumarið 2022 var lögð mikil áhersla á félagslega þátt starfsendurhæfingarinnar, eins og tilbreytingu frá hefðbundnu starfi og þá sérstaklega að geta gert eitthvað sem ekki var hægt meðan samkomutakmörkanir voru, eins og að elda saman, vera í skapandi starfi og almennt vera nær hvert öðru en 1-2 metra. Ýmsar nýjungar voru

í starfinu á haustönn, eins og námsleiðin Líf og heilsa sem kennd var í samstarfi við Fræðslunetið og gat gefið þátttakendum einingar og Lagasmiðja í samstarfi við Sigrúnu og Metamorphonics. Það var ánægjulegt að starfsfólk starfsendurhæfingarstöðva gat haldið starfsdaga og þótti okkur hjá Birtu gaman að taka á móti hópnum á Selfossi 28.-29. september 2022. Ráðgjafar Birtu fóru ásamt tveimur ráðgjöfum Virk á Suðurlandi á ráðstefnuna The Global Exchange Conference, sem er stærsta ráðstefna sem haldin hefur verið á sviði geðheilbrigðis, fíknivanda og vellíðunar. Ráðstefnan var haldin í Orlando á Florida í nóvember 2022. Efni ráðstefnunnar átti vel við starfsemi Birtu og fór starfsfólk brosandi heim eftir skemmtilega ferð sem var full af fróðleik og nýjum hugmyndum.

Heilt yfir var góður árangur af starfsemi Birtu á árinu 2022. Það var ánægjulegt að hlutfall þeirra sem útskrifast í starf, nám eða nám og starf við þjónustulok fór örlítið hækkandi á árinu og að 70% þeirra sem fóru í vinnutengingu samhliða starfsendurhæfingu fengu áframhaldandi starf. Þegar haft var samband við þátttakendur í maí 2023 í tengslum við samantekt á ársskýrslu hafði hlutfallið lækkað aðeins eða í 50%. Rekstur stöðvarinnar var í óvissu framan af ári vegna fækkunar á tilvísunum frá Virk. Það var stór hópur sem útskrifaðist á vor og sumarmánuðum 2022 og fáar tilvísanir komu inn að hausti. Ekki fór að fjölga aftur að ráði fyrr en í lok ársins 2022. Lengt hafði verið í endurhæfingartímabili margra vegna Covid-19 og því stærrí hópur en vanalega að útskrifast um vorið. Forstöðumenn starfsendurhæfingarstöðva ræddu áhyggjur sínar ítrekað við Virk og var farið yfir stöðu starfsendurhæfingarstöðvanna og ákveðið að koma til móts við þær vegna fækkunar tilvísana. Ákveðið var að hækka verð á plássum afturvirk frá 1. janúar 2022 um 10% og hækka fasta framlagið, einnig afturvirk, og leiddi það til þess að töluverður rekstrarafgangur varð af starfsemi á árinu.

**Selfossi 12. maí 2023**

*Sandra Guðmundsdóttir*

**Sandra Guðmundsdóttir, félagsráðgjafi**

**Forstöðumaður Birtu**