

Ársskýrsla 2020



Efnisyfirlit

| | |
|---|----|
| Inngangur | 3 |
| Stofnaðilar | 3 |
| Fjármögnun | 3 |
| Stjórn Birtu | 3 |
| Starfsmannahald | 4 |
| Samstarf og samstarfsaðilar Birtu | 5 |
| Samstarf við aðrar starfsendurhæfingarstöðvar: | 6 |
| Endurhæfingin og þjónustuleiðir | 6 |
| Endurhæfingar- og matslína | 6 |
| Virknilína | 7 |
| Stök úrræði | 7 |
| Yfirlit yfir starfið á árinu 2020 | 7 |
| Einstaklingsmiðuð úrræði | 10 |
| Nám samhliða endurhæfingu | 11 |
| Vinnutenging samhliða endurhæfingu | 11 |
| Tölulegar upplýsingar | 11 |
| Fjöldi einstaklinga í þjónustu | 11 |
| Kynjaskipting þátttakenda | 13 |
| Aldursdreifing og meðalaldur þátttakenda | 13 |
| Búseta þátttakenda | 14 |
| Fjöldi einstaklinga sem stundaði nám samhliða endurhæfingu | 14 |
| Vinnutenging samhliða endurhæfingu | 14 |
| Staða þátttakenda við þjónustulok | 15 |
| Þátttakendur í heildstæðri starfsendurhæfingu á vegum Virk | 15 |
| Staða þátttakenda sem hættu í þjónustu á árinu 2020 skoðuð í maí 2021 | 15 |
| Virknilína fyrir Vinnumálastofnun | 16 |
| Lengd endurhæfingar | 17 |
| Þróun á fjölda þátttakenda á árunum 2014-2020 | 17 |
| Lokaorð | 18 |

Inngangur

Í eftirfarandi skýrslu verður gerð grein fyrir starfsemi Birtu Starfsendurhæfingar Suðurlands á ellefta starfsári stofnunarinnar, árinu 2020.

Stofnaðilar

Birta, starfsendurhæfing á Suðurlandi, er sjálfseignarstofnun sem stofnuð var þann 19. maí 2009. Stofnaðilar Birtu eru; Samtök sunnlenskra sveitarfélaga, Sveitarfélagið Árborg, Hveragerðisbær, Rangárþing ytra, Sveitarfélagið Ölfus, Heilbrigðisstofnun Suðurlands, Heilsustofnun NLFÍ, Svæðisskrifstofa málefna fatlaðra á Suðurlandi, Vinnumálastofnun á Suðurlandi, Fjölbrautaskóli Suðurlands, Fræðslunet Suðurlands, Stéttarfélagið Báran, Verkalýðsfélag Suðurlands, Verkalýðsfélagið FOSS, Verslunarmannafélag Suðurlands, Félag iðn- og tæknigreina, Festa lífeyrissjóður, Lífeyrissjóður Rangæinga og Árnesingadeild Rauða Kross Íslands.

Fjármögnun

Aðal fjármögnun Birtu Starfsendurhæfingar er í gegnum samning við Virk starfsendurhæfingarsjóð. Núgildandi samningur var endurnýjaður í byrjun árs 2019 og átti að gilda út árið 2020. Samningnum var framlengt til 31. maí 2021 vegna Covid-19. Birta fær fast framlag mánaðarlega sem á að tryggja að starfsemin geti verið til staðar á svæðinu og svo er greitt fyrir hvert pláss í endurhæfingu. Á árinu 2020 komu auk þess inn tekjur frá Vinnumálastofnun vegna virknilínu og vegna sölu á stökum plássum á námskeiðum til sveitarfélaga á Suðurlandi. Rekstrartekjur ársins 2020 voru 59.836.795 kr., rekstrarkostnaður var 58.915.819 kr. Rekstrarhagnaður var 920.976 kr. á árinu 2020.

Stjórn Birtu

Stjórn Birtu er kjörin á ársfundi og er skipuð fimm fulltrúum stofnfélaga og fimm til vara. Þrír stjórnarmenn eru kjörnir til tveggja ára og tveir til eins árs. Þær breytingar urðu á stjórn á ársfundinum í júní 2020 að Sólveig Dröfn Andrésdóttir sjúkraþjálfari á Heilsustofnum NLFÍ kom inn í stjórn Birtu í stað Önnu Margrétar Guðmundsdóttur sem snúið hefur til annarra starfa. Svava Davíðsdóttir félagsmálastjóri Rangárvalla og Skaptafellssýslu var kosin varamaður Eyjólfis Sturlaugssonar. Önnu Margréti eru færðar þakkir fyrir vel unnin störf á síðustu árum.

Stjórn Birtu á starfsárinu 2020-2021:

Formaður:

Svava Jónsdóttir, forstöðumaður Vinnumálastofnunar.

Varamaður: Arna Ír Gunnarsdóttir, félagsráðgjafi hjá Árneshöfði.

Ritari og varaformaður:

Sigurlín Guðný Ingvarsdóttir, Festa Lífeyrissjóður.

Varamaður: Þróstur Sigurðsson, Lífeyrissjóði Rangæinga.

Meðstjórnendur:

Sólveig Dröfn Andrésdóttir, Heilsustofnun NLFÍ.

Varamaður: Árný Erla Bjarnadóttir, FOSS stéttarfélagi.

Gils Einarsson, VR.

Varamaður: Þór Hreinsson, Bárinni stéttarfélagi.

Eyjólfur Sturlaugsson, Fræðsluneti Suðurlands

Varamaður: Svava Davíðsdóttir, félagsmálastjóri Rangárvalla- og Skaftafellssýslu.

Skoðunarmenn eru: Þór Hreinsson og Árný Erla Bjarnadóttir.

Starfsmannahald

Starfsmenn Birtu á árinu 2020 voru:

- Sandra Guðmundsdóttir, félagsráðgjafi með viðbótarmenntun í mannauðsstjórnun, gegndi starfi forstöðumanns og ráðgjafa í 100% starfshlutfalli.
- Elísabet Kristjánsdóttir, íþróttá- og heilsufræðingur, gegndi starfi verkefnastjóra og ráðgjafa í 80% starfshlutfalli.
- Margrét Brynja Guðmundsdóttir, sálfræðingur, í 100% starfshlutfalli.
- Thelma Lind Guðmundsdóttir, BS í sálfræði og MS nemandi í geðheilbrigðisvísindum við Háskólann á Akureyri í stöðu ráðgjafa í 60% starfshlutfalli frá janúar 2020.

Nemar hjá Birtu á starfsárinu:

Engir nemar voru hjá Birtu á starfsárinu.

Nám, námskeið, kynningar, ráðstefnur og málþing sem starfsfólk sótti á starfsárinu:

Minna var um að starfsmenn sóttu námskeið, kynningar, ráðstefnur, málþing og þess háttar á árinu 2020 vegna áhrifa Covid-19 faraldursins. Þó sóttu starfsmenn eftirfarandi viðburði:

- 17. janúar sóttu allir starfsmenn Birtu IPS fræðslu á vegum Virk (*e. Individual placement and support*).
- 28. janúar sóttu allir starfsmenn Birtu ASEBA matslista námskeið í Reykjanesbæ.
- 6. febrúar sótti Sandra ráðstefnuna Innsýn í mannauðinn um kulnun, starfsumhverfið og stjórnun á vegum Gallup.
- 21. febrúar sótti Sandra félagsráðgjafarþing.
- 27. maí sóttu Sandra og Brynja starfsdag hjá bjargráðakerfinu Björgu (*e. Skills system*).
- 3. – 4. júní var forstöðumannafundur BYR samtaka starfsendurhæfingarstöðva haldinn í Hveragerði og sótti Sandra hann.
- Sandra hafði ætlað sér að vera í námsleyfi að hluta til á vorönn 2020 og klára MS ritgerð í mannauðsstjórnun. Vegna áhrifa Covid-19 á starfsemi Birtu og aukins álags á forstöðumann vegna þess gekk það ekki eftir.
- Brynja og Elísabet hófu nám í markþjálfun hjá Profectus haustið 2020 sem átti að ljúka í desember. Vegna Covid-19 seinkaði námslokum til 9. janúar 2021.

Heimsóknir til Birtu til kynningar á starfseminni á árinu 2020

- 10. júní var heimsókn frá skrifstofu Velferðarsviðs Reykjavíkurborgar sem fékk kynningu á starfsemi Birtu.

Samstarf og samstarfsaðilar Birtu

Helstu samstarfsaðilar Birtu eru ráðgjafar VIRK á Suðurlandi, sérfræðingar Virk í Reykjavík, Fræðslunet Suðurlands, náms- og starfsráðgjafar við Fjölbautaskóla Suðurlands, ráðgjafar hjá Vinnumálastofnun, ráðgjafar hjá sveitarfélögum á Suðurlandi, heimilislæknar, geðræktarkúbburinn Strókur, geðheilsuteymi HSU, Rauði krossinn Árnesingadeild og fyrirtæki/stofnanir á Suðurlandi sem hafa tekið vel á móti einstaklingum í vinnuþrófanir. Birta tekur þátt í ýmsum samstarfsverkefnum við aðrar stofnanir og félagasamtök. Á árinu 2020 var minna um slíkt samstarf vegna Covid-19 sjúkdómsins og áhrifa hans á samfélagið. Eldhúshópar hjá Birtu voru ekki í gangi nema hluta úr ári og þá með miklum takmörkunum, því var ekki seldur matur til starfsfólks Fjölheima. Samstarfsverkefni við Rauða krossinn vegna stelpu- og strákahópa var takmarkað. Markmiðið með hópunum er að skapa vettvang fyrir ungt fólk til að kynnast nýjum áhugamálum og rjúfa félagslega einangrun. Strákahópur hefur ekki verið starfandi um tíma en stelpuhópur var í boði þegar það var hægt út frá samkomutakmörkunum.

Hóparnir eru inni á stundatöflu Birtu, þegar þeir eru í boði, og eru þátttakendur hvattir til að mæta í hópana og auka þannig virkni sína og fá mætingu fyrir það. Þá hefur einnig verið samstarfsverkefni við geðræktarklúbinn Strók og Batasetur Suðurlands sl. ár en þeim býðst að vera með í vatnsleikfimi hjá Birtu sem er einu sinni í viku. Hefur það mælst vel fyrir og verið vel sótt. Vegna samkomutakmarkana var gert hlé á að bjóða öðrum hópum að vera með í vatnsleikfiminni þar sem ekki hefur verið mælt með að blanda saman hópum.

Samstarf við aðrar starfsendurhæfingarstöðvar:

Gott samstarf er við aðrar starfsendurhæfingarstöðvar á landinu sem starfa eftir sömu hugmyndafræði og Birta og eru aðilar að BYR samtökum starfsendurhæfingarstöðva. Eftir að Covid-19 faraldurinn skall á hittust forstöðumenn vikulega á Teams fundum. Markmið fundanna var að deila reynslu og styðja við hver aðra á þessum krefjandi tímum. Á hverju vori er haldinn vorfundur forstöðumanna og á árinu 2020 náðu forstöðumenn að hittast, meðan hlé var á takmörkunum, á tveggja daga fundi á Hótel Örk í Hveragerði í byrjun júní. Á aðalfundi samtaka BYR, sem haldinn er í tengslum við vorfund forstöðumanna, var Sandra Guðmundsdóttir forstöðumaður Birtu kosin í stjórn BYR og tók að sér formennsku næstu tvö árin. Venjulega er haldinn fundur með öllu starfsfólki starfsendurhæfingarstöðva á haustin en vegna áhrifa Covid-19 var það ekki árið 2020.

Endurhæfingin og þjónustuleiðir

Hjá Birtu fer fram heildstæð þverfagleg starfsendurhæfing. Í boði eru þrjár línur, tvær línur í heildstæðri starfsendurhæfingu; mats- og endurhæfingarlína, og virknilína. Einnig er boðið upp á eftirfylgd, líkamsræktarúrræði og nokkur námskeið sem stök úrræði.

Endurhæfingar- og matslína

Tvær leiðir eru í boði í heildstæðri endurhæfingu hjá Birtu skv. gildandi þjónustusamningi við VIRK; matslína og endurhæfingarlína. Matslína er stutt úrræði þar sem markmiðið er að meta hvort raunhæft sé að hefja endurhæfingu. Algengt er að pantaðir séu 1-3 mánuðir á matslínu. Þátttakendur á matslínu mæta í 12-15 tíma virkni á viku sem felur í sér hópaúrræði á vegum Birtu og stuðning frá ráðgjafa. Endurhæfingarlína er hugsuð sem lengra úrræði en pantaðir eru að hámarki 6 mánuðir á hana í senn. Þátttakendur mæta í 15-20 tíma virkni á viku sem felur í sér hópaúrræði, einstaklingsmiðuð úrræði auk þess sem þátttakendur geta stundað nám eða vinnutengingu samhliða endurhæfingunni. Eftirfylgdarúrræði er í boði í lok heildstæðrar endurhæfingar. Endurhæfing þátttakanda er skipulögð í samvinnu við þátttakanda út frá leiðbeinandi endurhæfingaráætlun frá Virk. Algengt er að nýir þátttakendur hafi farið í mat á raunhæfi endurhæfingar hjá Virk. Þá hittir einstaklingur lækni og oft einnig sálfræðing þar sem farið er yfir heilsubrest viðkomandi, sögu og lagðir fyrir skimunarlistar.

Greinargóðar upplýsingar fylgja því oft með einstaklingi við upphaf endurhæfingar og leiðbeiningar um skipulag endurhæfingar.

Virknilína

Virknilína er ný lína sem þróuð var í samvinnu við Vinnumálastofnun í árslok 2019. Fyrstu þátttakendur komu inn á virknilínu í lotu 1 í ársbyrjun 2020. Þátttakendum í heildstæðri endurhæfingu hafði fækkað nokkuð frá árslokum 2018 og út árið 2019 og var því svigrúm til að þjónusta aðra en Virk og nýta um leið þau námskeið sem eru skipulögð af starfsfólki Birtu betur. Virknilína er 6-12 vikna úrræði. Í lok fyrstu lotu er metið í samráði við ráðgjafa hjá Vinnumálastofnun hvort einstaklingur haldi áfram á virknilínu eða verði miðlað í starf. Einstaklingur getur að hámarki verið tvær lotur eða 12 vikur á virknilínu. Ef ljóst þykir að einstaklingur þurfi á starfsendurhæfingu að halda í ljósi heilsubreysts er mælt með tilvísun til Virk starfsendurhæfingarsjóðs. Miðað var við að hámark 5 þátttakendur gætu verið á virknilínu í hverri lotu. Virknilínan fór vel af stað í ársbyrjun 2020. Algengt var að fjarvera frá vinnumarkaði væri styttri heldur en hjá einstaklingum á þverfaglegum starfsendurhæfingarlínum og fékkst með því meiri fjölbreytni í hópinn hjá Birtu. Stundatafla virknilínu er þannig uppsett að einstaklingar sækja námskeið 3 daga vikunnar og eru það eingöngu námskeið sem eru skipulögð af Birtu. Þeir koma einnig inn á hópráðgjafafundi og á vinnumarkaðsnámskeið eða -hóp, eftir því hvað er í boði á hverjum tíma. Þeim býðst einnig að taka þátt í göngu, yoga nídra og vatnsleikfimi, að því gefnu að það sé pláss. Einn einstaklingur fékk tilvísun til Virk eftir að hafa verið 12 vikur á virknilínu.

Stök úrræði

Önnur úrræði sem eru í boði hjá Birtu eru; hreyfing með stuðningi íþrótta- og heilsufræðings, vatnsleikfimi og stök námskeið. Stök námskeið sem eru í boði reglulega eru; ADHD námskeið í samstarfi við ADHD samtökin, PEERS félagsfærninámskeið og Björgin – bjargráð í tilfinningastjórnun en ráðgjafar Birtu hafa réttindi til að kenna þau námskeið. Stök námskeið eru í boði fyrir Virk og félagsþjónustur á Suðurlandi.

Yfirlit yfir starfið á árinu 2020

Það er markmið hjá Birtu Starfsendurhæfingu að bjóða á hverjum tíma upp á fjölbreytt námskeið, úrræði og fræðslu sem er í senn fræðandi, uppbyggjandi, áhugahvetjandi og líka skemmtileg. Námskeiðin eru ýmist skipulögð af ráðgjöfum Birtu eða í samstarfi við Fræðslunet Suðurlands. Ráðgjafar Birtu sinna allir kennslu að einhverju leyti en við erum einnig í góðu samstarfi við fjölda fagaðila sem taka að sér að vera með fræðslu og námskeið fyrir þátttakendur í endurhæfingu hjá Birtu.

Á árinu 2020 var boðið upp á eftirtalin námskeið og hópa á vegum Birtu:

Námskeið fyrir alla:

- Bætt andleg líðan með sálfræðingi – komið inn á ýmsa þætti sem tengjast bættri andlegri líðan, t.d. skapstjórnun, frestunaráratu, fullkomnunarátu, ákvarðanatka og vandamálalausn, sjálfssálit, bakslagsvarnir, skipulag, virkni, rúttína, andleg líðan í sumarfríi. Bætt líðan með jákvæðri sálfræði.
- Sjálfsefling með félagsráðgjafa – komið inn á ýmsa þætti sem tengjast sjálfseflingu, m.a. samskipti og sjálfsmýnd, meðvirkni, markmiðasetningu, fjölskyldutengsl, parsambandið, streita og álag, núvitund, áföll og úrvinnsla þeirra.
- Lífsstílstengd fræðsla um ýmislegt tengt heilsu eins og t.d. hreyfingu, mataræði, svefn, jafnvægi í lífinu, einfaldara líf o.fl.
- Snyrting með Stellu – Umhirða og útlit.

Lokaðir hópar:

- Björgin bjargráð í tilfinningastjórnun.
- HAM við kvíða.
- HAM við félagskvíða.
- MBCT - Núvitundarmiðuð hugræn meðferð við þunglyndi.
- Næringarstuðningshópur með næringarfræðingi.
- Heilsumarkþjálfunarhópur með heilsumarkþjálfara.
- Eldhúshópar, bæði sjálfstæðir (sem þátttakendur skipuleggja og sjá mikið um sjálfir) og með næringarfræðingi eða öðrum leiðbeinanda.
- Vinnumarkaðurinn og ég
- Fimmtudagsgengið, hópur fyrir karlmenn í starfsendurhæfingu.
- Að rækta samkennd
- Stuðningshópur.
- Samskiptanámskeið.
- Ýmis konar skapandi starf, mósaík o.fl.

Hópar í samstarfi við aðra:

- Stelpuhópur fyrir konur á aldrinum 18-35 ára í samstarfi við Rauða krossinn.

Virkninámskeið sem voru í boði hjá Fræðslunetinu á árinu 2020 og þátttakendur hjá Birtu nýttu sér:

- Sjálfsefling og samskipti.

- Líf með verkjum.
- Fjármálalæsi – fjármálanámskeið.
- Kulnun, forvarnir og bjargráð.
- Efling í starf.

Hreyfing

Í endurhreyfingunni hjá Birtu er lögð rík áhersla á hreyfingu. Við reynum að hafa hreyfinguna fjölbreytta og kynna ýmsa möguleika sem eru í boði varðandi hreyfingu. Hreyfing á vegum Birtu:

- Líkamspjálfun í World Class með stuðningi íþróttá- og heilsufræðings tvisvar sinnum í viku.
- Yoga níðra einu sinni í viku.
- Vatnsleikfimi einu sinni í viku.
- Ganga tvisvar sinnum í viku.

Fagaðilar sem sinna fræðslu eða öðrum verkefnum fyrir Birtu í verktöku:

- Theódór F. Birgisson félagsráðgjafi og samskipta og sambandsráðgjafi hjá Lausninni – fjölskyldumiðstöð var með vikulega fyrirlestra og viðtöl.
- Berglind Blöndal næringarfræðingur var með einstaklingsviðtöl og næringarstuðningshóp.
- Gunna Stella heilsumarkþjálfari var með lífsstílstengda fræðslu og heilsumarkþjálfunarhóp.
- Guðlaug Stella Hafsteinsdóttir snyrtifræðingur var með námskeiðið *Snyrting með Stellu*.
- Anna Margrét Magnúsdóttir hjúkrunarfræðingur með fyrirlestur um blóðþrýsting, o.fl. heilsutengt.
- Gunnar Páll Pálsson ferðamálafræðingur, fyrrum Dale Carnegie þjálfari og PEERS réttindakennari var með samskiptanámskeið.
- Ásdís Finnsdóttir listgreinakennari var með skapandi starf.
- Aldís Þóra Harðardóttir kírópraktor var með fræðslu í lífsstílstengdri fræðslu. .
- Sjúkraþjálfarar hjá Mætti sjúkraþjálfarastöð og Sjúkraþjálfun Selfoss eru reglulega með fyrirlestra um líkamsbeitingu í tengslum við lífsstílstengda fræðslu.

Annað:

Hópfundir eru vikulega þar sem allir þátttakendur og ráðgjafar Birtu mæta. Á hópfundum er farið yfir starfið hjá Birtu þá vikuna og það sem er framundan. Við fáum reglulega gesti og kynningar inn á fundina, t.d. á námsframboði hjá Fræðslunetinu, sjálfbóðaliðastarfi hjá Rauða krossinum o.fl. Hópráðgjafafundir eru vikulega en þá hittir ráðgjafi þá sem eru hjá viðkomandi í ráðgjöf og

utanumhaldi. Á sumrin brjótum við upp starfið og leggjum meiri áherslu á útvíst (ef veður leyfir). Þá er gjarnan farið í göngu einhvers staðar í nágrenni Selfoss og stundum á kaffihús á eftir.

Áhrif Covid-19 faraldursins á starfið hjá Birtu

Covid-19 heimsfaraldurinn hafði mikil áhrif á starfsemi Birtu á árinu 2020 og sérstaklega á félagslega og samskiptabáttinn vegna nálægðar- og samkomutakmarkana. Frá því neyðarstigi almannavarna var lýst yfir í mars 2020 var starfsemi Birtu mikið til í fjarendurhæfingu, bæði námskeið, fræðsla og viðtöl. Námskeið sem skipulögð eru af ráðgjöfum Birtu og eru opin fyrir alla þátttakendur hafa frá því í mars 2020 verið í boði bæði í fjarkennslu og staðkennslu og er það fyrirkomulag líklega komið til að vera. Er það nauðsynlegt til að geta boðið öllum að taka þátt þar sem ekki allir geta mætt í hús á sama tíma en vegna nálægðarreglu er ekki hægt að fullnýta kennslustofurnar. Lokaðir hópar hafa verið í boði í staðkennslu, að undanskildum þeim tíma sem allt starf var í fjarkennslu, en í þeim eru færri þátttakendur og því auðveldara að virða nálægðartakmarkanir. Þetta fyrirkomulag, að hluti af starfi Birtu sé í boði í fjarkennslu hefur opnað á fleiri möguleika. Bæði er auðveldara að þjónusta þá sem búa lengra frá Selfossi og einnig eiga þátttakendur kost á að „mæta“ í tíma þó um sé að ræða veikindi og forföll hafa því ekki áhrif á mætingu. Lokanirnar hafa haft mikil áhrif á líkamsþjálfun og hreyfingu sem er stór hluti af starfi Birtu. Það að þurfa sífellt að vera að byrja aftur í hreyfingu eftir lokun hefur reynt mörgum erfitt. Yoga níðra tímar voru í boði í fjarkennslu allar þær vikur sem lokað var og voru margir sem nýttu sér það. Þó mátti vel merkja ánægju þátttakenda þegar hægt var að mæta aftur í jóga. Það var minna hægt að gera með allan hópinn til tilbreytingar á árinu 2020. Þó létti til um sumarið og var hægt að halda úti nokkuð eðlilegu starfi um sumarið. Ekki var þó farið í neinar lengri ferðir eða slíkt. Litlu jóli Birtu í desember voru haldin á netinu og gekk það vonum framar. Allir þátttakendur fengu lítinn gjafapoka með einhverju gotterí til að njóta, spakmælum og lukkunúmeri. Einn þátttakandi var á staðnum með ráðgjöfum Birtu og var með tónlistarflutning. Farið var í Kahoot spurningakeppni og dregið úr lukkunúmerum. Mikil ánægja var með þetta hjá þátttakendum og ráðgjöfum og áttu allir góða stund saman.

Einstaklingsmiðuð úrræði

Til viðbótar við hópaúrræði greiðir Birta fyrir ýmis konar einstaklingsmiðuð úrræði. Má þar helst nefna; sálfræðiviðtöl, félagsráðgjöf, fjármálaráðgjöf, iðjuþjálfun, áfengis- og vímuefnaráðgjöf, sjúkrapjálfun, kírópraktor, næringarráðgjöf og áhugasviðsgreiningar hjá náms- og starfsráðgjöfum Fræðslunets Suðurlands. Almennt er miðað við að gert sé ráð fyrir að einstaklingur þurfi viðkomandi þjónustu samkvæmt endurhæfingarátætlun frá Virk eða læknisvottorði. Einnig eru keypt ýmis konar stök námskeið fyrir þátttakendur, t.d. hjá Kvíðameðferðarstöðinni, betrisvefn.is eða Fræðsluneti Suðurlands.

Nám samhliða endurhæfingu

Þátttakendur í endurhæfingu geta stundað nám samhliða endurhæfingu. Miðað er við að hámarki hálf ták nám skv. reglum Tryggingastofnunar ef fólk er með endurhæfingarlífeyri en það getur þó verið stigvaxandi ef fólk er lengi í endurhæfingu. Flestir stunda nám hjá Fræðsluneti Suðurlands og við Fjölbrotaskóla Suðurlands.

Vinnutenging samhliða endurhæfingu

Markmiðið með endurhæfingu hjá Birtu er að endurhæfa þátttakendur til þátttöku á vinnumarkaði. Margir sem koma í endurhæfingu hjá Birtu hafa litla vinnusögu og margir hafa verið lengi frá vinnumarkaði vegna félagslegra aðstæðna eða heilsubrestra. Hjá Birtu reynum við að mæta fólki þar sem það er stöðugt og þegar komið er að því að tengja viðkomandi við vinnumarkaðinn á ný skoðum við með einstaklingnum hvaða leið henti best út frá aðstæðum viðkomandi. Þær leiðir sem eru í boði í tengslum við vinnutengingu eru; vinnuprúfur, hlutastarf eða starf í gegnum vinnusamning. Í flestum tilvikum eru einstaklingar ekki með ráðningarsamband þegar þeir koma í endurhæfingu hjá Birtu og því yfirleitt verið að skoða nýtt starf eða starfsvettvang með viðkomandi. Ef fólk hefur ekki verið lengi á vinnumarkaði eða hefur litla vinnusögu getur vinnuprúfa verið gott fyrsta skref. Markmiðið með vinnuprúfu er að einstaklingur fái tækifæri til að koma rólega inn á vinnumarkaðinn og að ekki sé sett of mikil ábyrgð eða lagðar skyldur á einstaklinginn sem viðkomandi ræður ekki við. Vinnuprúfa getur verið tækifæri til að máta sig í ákveðnu starfi eða vinnustað. Byrjað er rólega og er vinnuprúfan skipulögð þannig að viðvera á vinnustaðnum er stigvaxandi. Vinnuprúfa er ólaunað starf og er viðkomandi tryggður hjá Birtu. Ef einstaklingar eru tilbúnir til að fara út á vinnumarkaðinn í hlutastarf fá þeir aðstoð við það. Markmiðið er að vera komin í allt að 60% starf í lok endurhæfingar áður en fólk útskrifast í fullt starf. Möguleiki er á að gera vinnusamning í gegnum Vinnumálastofnun en þá fá atvinnurekendur greiðslu upp í laun og launakostnað frá Vinnumálastofnun. Reglulega eru í boði vinnutengd námskeið hjá Birtu og eins er námskeiðið Efling í starf í samstarfi við Fræðslunetið í boði á bæði vor- og haustönn. Á árinu 2020 var farið af stað með nýtt vinnumarkaðsnámskeið sem fékk heitið *Vinnumarkaðurinn og ég* þar sem notast var við kennslubók sem þróuð var fyrir ungt fólk utan vinnumarkaðar í Evrópuverkefni sem Starfsendurhæfing Norðurlands tók þátt í fyrir nokkrum árum. Á námskeiðunum hjá Birtu er m.a. farið í vinnustaðaheimsóknir. Í upphafi árs 2020 var farið í heimsókn í Dýraríkið og Prentmet Suðurlands/ Dagskránna. Eftir að Covid-19 heimsfaraldurinn skall á var gert hlé á heimsóknum á vinnustaði.

Tölulegar upplýsingar

Fjöldi einstaklinga í þjónustu

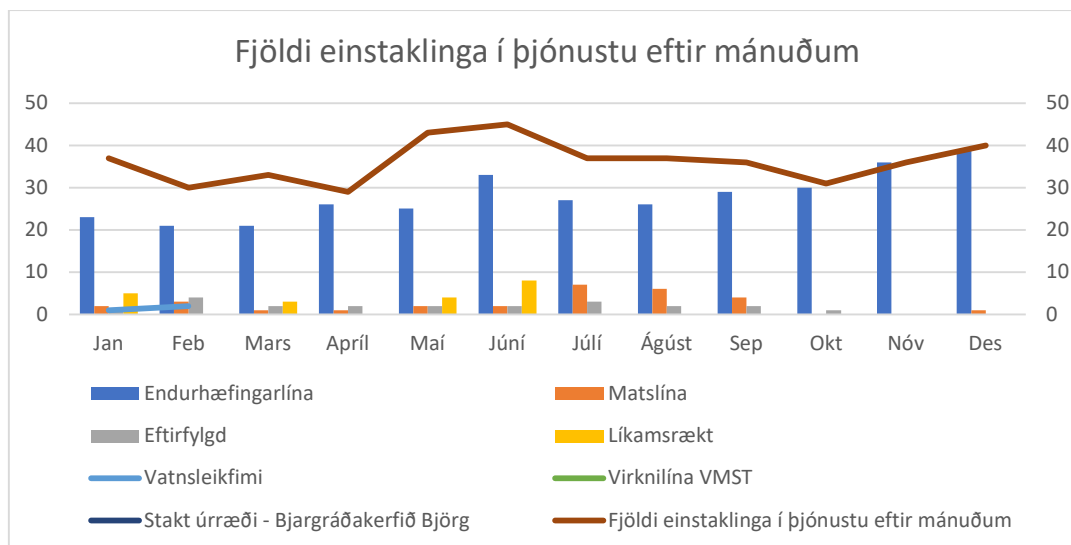
Á árinu 2020 voru alls 119 einstaklingar í þjónustu hjá Birtu. Í heildstæðri endurhæfingu á vegum Virk voru 71 einstaklingar. Í hreyfiúrræðum á vegum Virk voru 34 einstaklingar. Þarf af voru 22 einstaklingar

í líkamsþjálfun í World Class og 12 einstaklingar í vatnsleikfimi. Á virknilínu fyrir Vinnumálastofnum voru 13 einstaklingar. Einn einstaklingur kom á stakt námskeið, námskeiðið Björgu - bjargráð í tilfinningastjórnun. Þjónustunotendum fjölgaði um 34 milli ára 2019 og 2020, úr 85 í 119 þjónustunotendur, sem gerir 40% aukningu. Inni í þessum tölum eru einstaklingar sem komu á stök námskeið. Í töflu eitt má sjá fjölda einstaklinga í þjónustu í hverjum mánuði á árinu 2020.

Tafla 1. Fjöldi einstaklinga þjónustu hjá Birtu á árinu 2020.

| Þjónusta: | Jan | Feb | Mars | Apríl | Maí | Júní | Júlí | Ágúst | Sep | Okt | Nóv | Des |
|---|-----------|-----------|-----------|-----------|-----------|-----------|-----------|-----------|-----------|-----------|-----------|-----------|
| Endurhæfingarlína | 23 | 21 | 21 | 26 | 25 | 33 | 27 | 26 | 29 | 30 | 36 | 39 |
| Matslína | 2 | 3 | 1 | 1 | 2 | 2 | 7 | 6 | 4 | 0 | 0 | 1 |
| Eftirfylgd | 1 | 4 | 2 | 2 | 2 | 2 | 3 | 2 | 2 | 1 | 0 | 0 |
| Líkamsrækt | 5 | | 3 | | 4 | 8 | | | | | | |
| Vatnsleikfimi | 1 | 2 | | | 9 | | | | | | | |
| Virknilína VMST | 5 | | 6 | | 1 | | | 3 | | | | |
| Stakt úrræði - Bjargráðakerfið Björg | | | | | | | | | 1 | | | |
| Fjöldi einstaklinga í þjónustu eftir mánuðum | 37 | 30 | 33 | 29 | 43 | 45 | 37 | 37 | 36 | 31 | 36 | 40 |

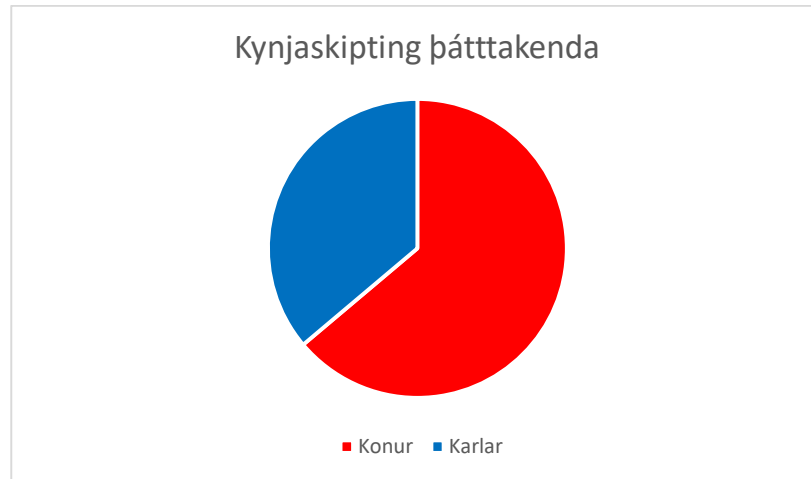
Að meðaltali voru 36 einstaklingar í þjónustu hjá Birtu í hverjum mánuði á árinu 2020. Á mynd 1 má sjá súlurit sem sýnir fjölda einstaklinga í þjónustu eftir mánuðum á árinu 2020.



Mynd 1. Fjöldi einstaklinga í þjónustu eftir mánuðum á árinu 2020.

Kynjaskipting þátttakenda

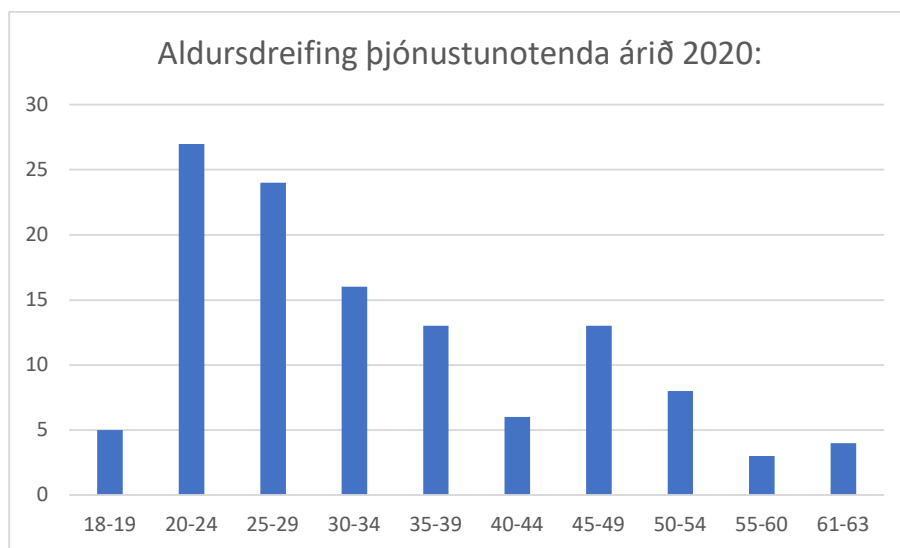
Af 119 þjónustunotendum voru 76 konur og 43 karlar. Konur voru í meirihluta þátttakenda í úrræðum hjá Birtu, eða 64% á móti 36% körlum. Í líkamsræktarúrræði í World Class var nánast helmingur konur og helmingur karlar. Í vatnsleikfimi voru eingöngu konur. Á virknilínu voru fleiri karlar, eða 8 á móti 5 konum. Hlutfallslega voru karlar 62% þátttakenda og konur 38% þátttakenda á virknilínu. Sjá má hvernig kynjahlutfallið skiptist á mynd 2.



Mynd 2. Kynjaskipting þátttakenda á árinu 2020.

Aldursdreifing og meðalaldur þátttakenda

Þjónustunotendur hjá Birtu á árinu 2020 voru á aldrinum 18-63 ára. Flestir þjónustunotendur voru á aldrinum 20-39 ára eða 67% þátttakenda. Af þeim voru flestir á aldursbilunum 20-29 ára eða 43% þátttakenda. Meðalaldur þátttakenda í heildstæðri endurhæfingu var 31 árs, á virknilínu 23 ára og í hreyfiúrræðum 44 ára. Aldursdreifingu þjónustunotenda hjá Birtu má sjá nánar á mynd 3.



Mynd 3. Aldursdreifing þjónustunotenda á árinu 2020.

Búseta þátttakenda

Þegar búseta þeirra sem eru í heildstæðri endurhæfingu á vegum Virk og á virknilínu frá Vinnumálastofnun er skoðuð sést að lang flestir þátttakendur búa í Árborg eða 70% þátttakenda. Næst flestir búa í Hveragerði, eða 15% þátttakenda. Á mynd 4 má sjá nánar hvernig búseta þátttakenda dreifist um Suðurland.



Mynd 4. Búseta þátttakenda á árinu 2020.

Fjöldi einstaklinga sem stundaði nám samhliða endurhæfingu

Á árinu 2020 stunduðu 8 einstaklingar nám samhliða endurhæfingunni eða tæp X% þátttakenda. Flestir stunduðu nám í menntastoðum hjá Fræðsluneti Suðurlands eða fimm einstaklingar. Einn stundaði nám á leikskólaliðabru hjá Fræðslunetinu. Einn þátttakandi sótti námskeið hjá Endurmenntun Háskóla Íslands og einn þátttakandi fór í markþjálfanám á eigin vegum en fékk styrk frá Birtu.

Vinnutenging samhliða endurhæfingu

Á árinu 2020 fóru tíu einstaklingar í vinnutengingu samhliða endurhæfingu hjá Birtu. Sex fengu áframhaldandi starf á vinnustaðnum eða 60% þeirra sem fóru í vinnutengingu. Alheimsfaraldur Covid-19 hafði mikil áhrif á vinnutengingu á árinu 2020. Erfiðara var að fá pláss vegna þeirra takmarkana sem voru í gildi. Þeir vinnustaðir sem einstaklingar fóru í vinnutengingu til á árinu 2020 voru eftirtaldir:

Hjá sveitarfélaginu Árborg:

- Þjónustuíbúðir Vallholti 12-14
- Leikskólinn Hulduheimar (framhald frá 2019)
- Leikskólinn Álfheimar
- Dagdvöl aldraðra í Grænumörk
- Gámasvæði

- Skólavistun Vallaskóla

Á almennum markaði:

- Reiðskóli Oddnýjar Láru – aðstoð á námskeiði
- Byko – afgreiðsla
- Fiskbúð Suðurlands
- KFC

Staða þátttakenda við þjónustulok

Þátttakendur í heildstæðri starfsendurhæfingu á vegum Virk

Á árinu 2020 luku eða hættu þrjátíu og einn einstaklingar heildstæðri starfsendurhæfingu á vegum Virk hjá Birtu. Þar af voru tuttugu og ein kona og tíu karlar. Við þjónustulok fóru þrettán einstaklingar í starf, fullt nám eða atvinnuleit. Til viðbótar fóru tveir einstaklingar í hlutastarf og örorkumat og því samtals fimmtán einstaklingar sem fóru í starf. Alls útskrifast því 48% þátttakenda í starf, hlutastarf, fullt nám eða atvinnuleit. Enginn fór bæði í nám og starf. Fjórir einstaklingar fóru í mat hjá Virk og í framhaldinu í örorkumat. Tveir einstaklingar gerðu hlé á endurhæfingu vegna fæðingar barns. Þremur einstaklingum var vísað úr þjónustu vegna lélegra mætinga og sjö einstaklingum var vísað í annað kerfi eða þjónustu, flestum í geðheilsuteymi Suðurlands. Tveir einstaklingar fóru í annað úrræði hjá Virk, þar af einn til atvinnulífstengils. Sjá nánar á mynd 5.



Mynd 5. Staða þátttakenda við lok þjónustu hjá Birtu

Staða þátttakenda sem hættu í þjónustu á árinu 2020 skoðuð í maí 2021

Haft var samband við þátttakendur í maí 2021 í tengslum við ársskýrslugerð til að kanna hver staða þeirra væri í dag. Af þrjátíu og einum svöruðu tuttugu og sjö. Þeim fjölgar sem eru í starfi, námi eða

atvinnuleit og er hlutfallið orðið 63%. Sjá má nánar hver staða þátttakenda sem hættu í eða luku heildstæðri starfsendurhæfingu hjá Birtu á árinu 2020 er í maí 2021 á mynd 6.



Mynd 6. Staða þátttakenda í maí 2021.

Virknifna fyrir Vinnumálastofnun

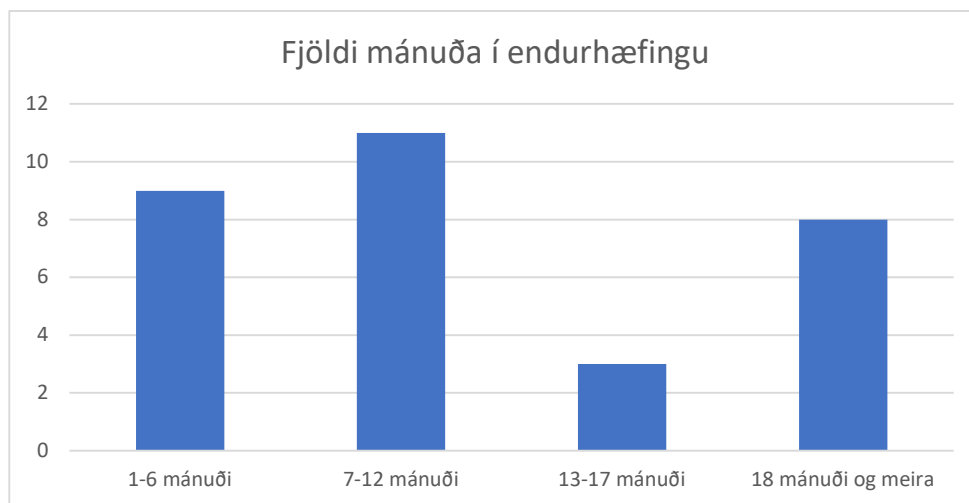
Á árinu 2020 komu 13 einstaklingar í samtals 15 lotur á virknifnu hjá Birtu. Tveir einstaklingar voru í tvær lotur (12 vikur) en þrettán í eina lotu (6 vikur). Einn einstaklingur kom inn í heildstæða starfsendurhæfingu en öðrum var miðlað í starf að lokinni þátttöku á virknifnu. Haft var samband við þátttakendur í maí 2021 og staða þeirra könnuð. 24% þátttakenda voru komin í starf, 38% voru enn atvinnulaus en í virkri atvinnuleit, þar af einn á leið í atvinnuviðtal daginn eftir. Ekki náðist í 31% þátttakenda og því ekki vitað um stöðu þeirra. Á mynd 7 má sjá stöðu þátttakenda sem voru á virknifnu á árinu 2020 í maí 2021.



Mynd 7. Staða þátttakenda á virknilínu í maí 2021.

Lengd endurhæfingar

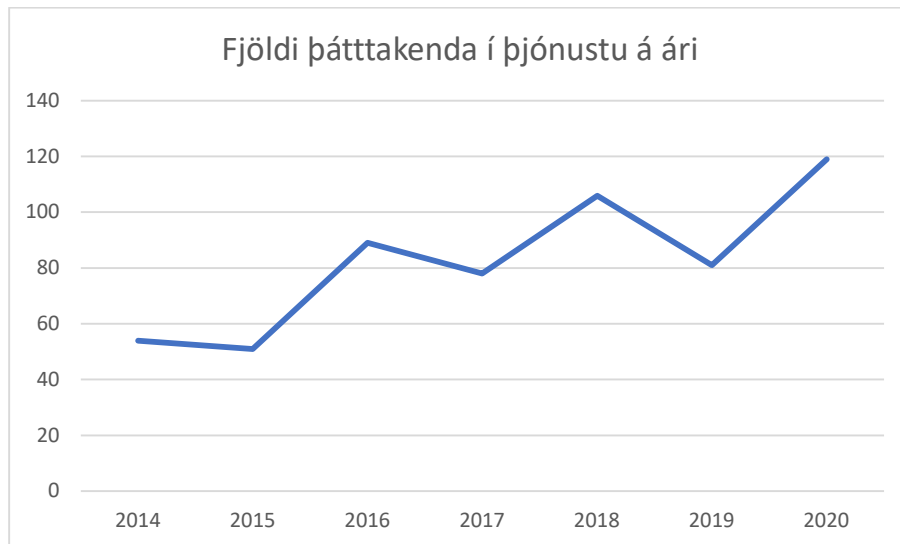
Þegar lengd endurhæfingar þeirra sem hættu eða luku heildstæðri starfsendurhæfingu á vegum Virk á árinu 2020 er skoðuð má sjá að flestir eru 7-12 mánuði í starfsendurhæfingu hjá Birtu, eða 11 einstaklingar. Níu einstaklingar eru 1-6 mánuði í starfsendurhæfingu og ellefu einstaklingar í 13 mánuði eða lengur. Átta einstaklingar voru í 18 mánuði eða lengur. Meðallengd endurhæfingar er rétt rúmir 11 mánuðir. Sjá nánar á mynd 8.



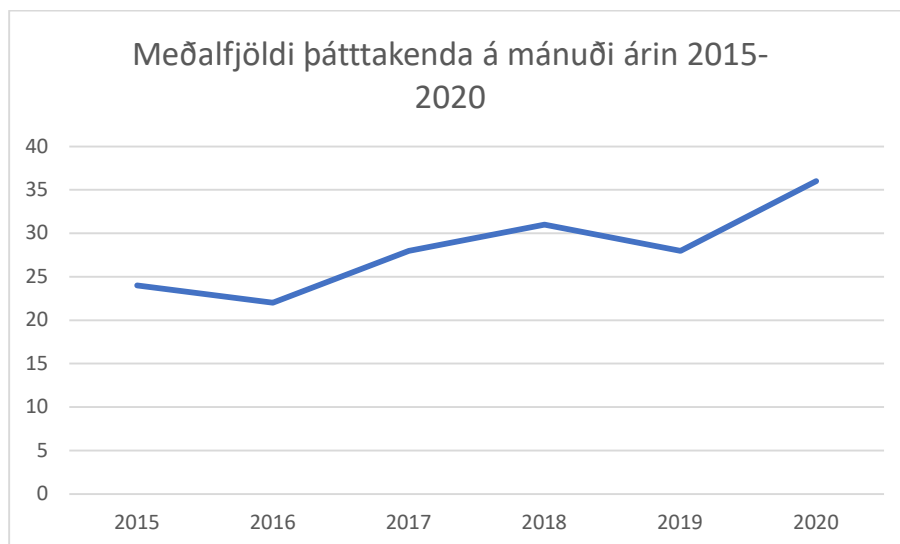
Mynd 8 Fjöldi mánaða í endurhæfingu.

Þróun á fjölda þátttakenda á árunum 2014-2020

Fjöldi þátttakenda í endurhæfingu hjá Birtu hefur alla jafna farið vaxandi með hverju ári frá upphafi starfseminnar. Árið 2013 urðu þær breytingar á rekstrinum að Velferðarráðuneytið var að draga sig út úr fjármögnun endurhæfingarplássna og fjármögnun endurhæfingar að færast yfir til Virk. Það leiddi til fækkunar þjónustunotenda tímabundið. Mikil fjölgun varð á þjónustunotendum árið 2018 en svo fækkaði nokkuð á milli árunna 2018 og 2019, þrátt fyrir mikla fjölgun hjá Virk Starfsendurhæfingarsjóði. Þátttakendum fór aftur að fjölga á árinu 2020 og undir lok árs 2020 höfðu aldrei verið eins margir þátttakendur í endurhæfingu hjá Birtu. Á mynd 9 má sjá meðalfjölda þátttakenda á hverju ári á árunum 2014-2020 og á mynd 10 fjölda þátttakenda mánuði á árunum 2015-2020.



Mynd 9. Fjöldi þátttakenda í þjónustu á hverju ári á árunum 2014-2020.



Mynd 10. Meðalfjöldi þátttakenda á mánuði í heildstæðri endurhæfingu á árunum 2015-2020.

Lokaorð

Árið 2020 fór vel af stað hjá Birtu, í janúar var farið af stað með nýja línu, virknilínu, fyrir Vinnumálastofnun. Í tengslum við virknilínuna voru gerðar breytingar á stundatöflu Birtu og starfið skipulagt þannig að það væru sjö sex vikna lotur yfir árið auk þess sem yfir sumarið væri sérstök sumarlota þar sem hefðbundnu skipulagi væri breytt og meðal annars lögð meiri áhersla á útiveru. Virknilínan hjá Birtu getur verið ein til tvær lotur, eða 6-12 vikur og að þeim tíma loknum tekur við miðlun í starf á vegum Vinnumálastofnunar. Í mars skall alheimsfaraldur Covid-19 harkalega á hér á landi og hafði mikil áhrif á samfélagið og atvinnulífið eins og alkunna er. Faraldurinn hafði þau áhrif á starfsemi Birtu að árið 2020 einkenndist af viðbragsáætlunum sem sífellt þurfti að vera að uppfæra í

tengslum við gildandi reglur og stig almannavarna hverju sinni og sífelldra aðlagana á starfi og starfsemi Birtu í tengslum við það. Skipuleggja hefur þurft starfið út frá gildandi reglum um samkomutakmarkanir og nálægðarreglur hverju sinni. Tvisvar sinnum yfir árið þurfti að færa starfsemina alfarið í fjarþjónustu. Á öðrum tímum hefur verið hægt að blanda saman fjarkennslu og staðkennslu. Segja má að orðið *fjarendurhæfing* hafi orðið til á þessum fordæmalausum tímum, Orðskýringin væri sú að fjarendurhæfing væri það að taka þátt í endurhæfingu í gegnum fjarfundabúnað. Eitthvað sem vissulega hefur verið notað í einhverjum mæli síðustu árin en færðist mjög í aukana á tímum Covid-19. Starfsfólk Birtu lagði sig fram um að mæta hverjum og einum þátttakanda eins vel og hægt var miðað við aðstæður á hverjum tíma. Þegar hægt var að taka á móti fólki í hús var hópnum skipt upp í forgangshóp og reynt að tryggja að þeir sem þyrftu mest á því að halda gætu mætt eins mikið í hús og hægt var. Sumir voru fljótir að tileinka sér að nota fjarfundabúnað og nýttu sér það þá í meira mæli. Heilt yfir gekk starfsemin á árinu vel. Mikið álag var á starfsfólk Birtu en stjórn og forstöðumaður hafa reynt að tryggja að starfsfólki liði vel í vinnunni á þessum krefjandi tímum. Í ljósi þess að starfsemin var eingöngu í fjarþjónustu um nokkurra vikna skeið á vorönn 2020 var ákveðið að loka skemur en undanfarin sumur til að koma til móts við þátttakendur sem máttu loksins mæta í hús, en einnig til að rétta af stöðu reksturs Birtu þar sem ekki hefur verið greitt fyrir þann mánuð sem lokað hefur verið og staðan á rekstrinum þannig að ekki mátti við því að missa úr greiðslu fyrir einn mánuð. Gert var hlé á starfi Birtu í tvær vikur, eina viku í júlí og eina viku í ágúst. Þetta fyrirkomulag mæltist sérstaklega vel fyrir hjá þeim þátttakendum sem eru barnlausir. Þeir sem eiga börn fengu sveigjanleika vegna lokana á leikskólum og sumarfrís hjá grunnskólum. Þegar seinni bylgja Covid-19 skall á haustið 2020 nýtti starfsfólk Birtu þá reynslu og þekkingu sem varð til á vorönn og vel gekk að aðlaga starfið að hertum takmörkunum. Í fyrstu stóðu vonir til að þessar hertu reglur myndu ekki standa lengi en reyndin varð sú að lokunin náði yfir margar vikur. Þegar líða fór á varð vart við fjarfundapreytu hjá flestum, bæði þátttakendum og starfsfólki. Um leið og reglur rýmkuðust aðeins var hópnum aftur skipt upp og tekið á móti fólki í hús út frá gildandi reglum. Lokanirnar hafa haft mikil áhrif á líkamspjálfun og hreyfingu sem er stór hluti af starfi Birtu. Það að þurfa sífellt að vera að byrja aftur í hreyfingu eftir lokun hefur reynst mörgum erfitt. Yoga níðra tímar voru í boði í fjarkennslu allar þær vikur sem lokað var og voru margir sem nýttu sér það. Þó mátti vel merkja ánægju þátttakenda þegar hægt var að mæta aftur í jóga. Lítið var hægt að gera til tilbreytingar á árinu og því lítið sem ekkert um félagslega viðburði að ræða. Það náðist þó að halda „Litlu jóli“ Birtu í desember en þau voru haldin í „fjar“ þetta árið.

Sú þekking og reynsla sem varð til þegar fjarkennsla var innleidd hjá Birtu opnaði á nýja möguleika og í mars 2021 hófst tilraun til að þjónusta einstaklinga búsetta í Vestmannaeyjum sem eru í starfsendurhæfingu hjá Virk. Vonir standa til að þessi reynsla eigi eftir að leiða til frekari fjarþjónustu á vegum Birtu, þannig að þjónustan geti nýst þeim sem búa lengra að. Reynsla okkar eftir Covid-19 er þó

sú að „fjarendurhæfing“ skilar árangri upp að vissu marki. Það þarf að reyna á fleiri þætti heldur en eingöngu að taka þátt í námskeiðum í gegnum fjarfundabúnað til að ná árangri í starfsendurhæfingu. Samskipti við aðra skipta gríðarlega miklu máli og má ekki vanmeta. Það skiptir miklu máli fyrir einstaklinga í endurhæfingu að hafa stað til að geta mætt á og fengið þannig tækifæri til að hitta aðra sem eru í svipuðum sporum og æfa sig í að vera í samskiptum við aðra. Ef rýnt er í ársreikning Birtu má sjá að tekist hefur að halda úti fullri starfsemi/þjónustu þrátt fyrir Covid-19, þ.e. námskeiðs- og fræðslukostnaður er ekki að lækka mikið á milli ára. Starfsfólk Birtu hefur lagt sig fram um að mæta þátttakendum sem best. Þó lokað hafi verið í Fjölheimum var tekið á móti fólki í viðtöl ef þörf var á, t.d. við gerð endurhæfingaráætlana. Góður árangur var af starfi Birtu á árinu. Fleiri voru að fara í starf að lokinni endurhæfingu en árin á undan eða 48% einstaklinga samanborið við 29% á árinu 2019. Þetta verður að teljast góður árangur, sérstaklega í ljósi Covid-19 og mikils atvinnuleysis í kjölfar faraldursins. Eftir að þjónustunotendum fækkaði almennt á starfsendurhæfingarstöðvum á árunum 2018-2019 fór af stað umræða meðal starfsendurhæfingarstöðvanna og Virk starfsendurhæfingarsjóð um m.a. að fjölbreyttari hópur einstaklinga í þjónustu Virk fengi að njóta þjónustu og úrræða starfsendurhæfingarstöðvanna. Á árinu 2020 var mjög fjölbreyttur hópur einstaklinga sem kom í þjónustu hjá Birtu og telur undirrituð að það eigi þátt í því að árangur er aftur að nálgast 50% þegar einstaklingar ljúka þjónustu, eins og var í mörg ár á undan. Þann 28. október 2020 var umfjöllun um starfsendurhæfingu hjá starfsendurhæfingarstöðvum sem eru aðilar að BYR-samtökum starfsendurhæfingarstöðva í Fréttablaðinu. Í umfjölluninni var m.a. viðtal við undirritaða. Vonandi hefur sú kynning einnig skilað sér í því að fleiri þekki til starfsemi starfsendurhæfingarstöðva. Heilt yfir má segja að starfið hjá Birtu hafi þrátt fyrir miklar áskoranir gengið vel á árinu, þróun og nýjungar áttu sér stað þrátt fyrir krefjandi umhverfi, það tókst vel til við að halda úti góðu þjónustustigi þrátt fyrir Covid-19 og rekstrarniðurstaðan var jákvæð.

Selfossi 19. maí 2021

Sandra Guðmundsdóttir, forstöðumaður Birtu